

**HÁTTÉRTANULMÁNY KOMÁROM-ESZTERGOM MEGYE
GAZDASÁGFEJLESZTÉSI PROGRAMJÁNAK
MEGALAPOZÁSÁHOZ**

**II. 6. KUTATÁSI TERÜLET: NÉPESSÉG ÉS
FOGLALKOZTATÁS - TRENDEK, PROGNÓZIS**

HÁTTÉRTANULMÁNY KOMÁROM-ESZTERGOM MEGYE
GAZDASÁGFEJLESZTÉSI PROGRAMJÁNAK MEGALAPOZÁSÁHOZ

II. 6. KUTATÁSI TERÜLET: NÉPESSÉG ÉS FOGLALKOZTATÁS - TRENDEK, PROGNÓZIS

MEGBÍZÓ:

MAPI MAGYAR FEJLESZTÉSI IRODA ZRT.

6087 DUNAVECSE, FŐ ÚT 79.

Képviselője: Essősy Ádám Endre, cégvezető

MEGBÍZOTT:

VÁROS-TEAMPANNON KFT.

1053 BUDAPEST, VERES PÁLNÉ U. 7.

Képviselője: Koszorú Lajos, ügyvezető

KÉSZÍTETTE:

Langerné Dr. Rédei Mária

REG-INFO Kft.

TARTALOMJEGYZÉK

VEZETŐI ÖSSZEFOGLALÓ	5
-----------------------------	----------

1. ÁTTEKINTŐ A DEMOGRÁFIAI JELLEMZŐK ÁLLAPOTÁRÓL ÉS VÁLTOZÁSÁRÓL	7
---	----------

<i>A népesség száma és demográfiai összetevői a 2011-es népszámlás adatai alapján</i>	7
A népesség térbeli elhelyezkedése	8
A népesség életkori összetétele	8
A háztartások összetétele	10
<i>Munkaerőpiaci kínálat-elemzés</i>	10
Végzettség, készség, képesség, és tapasztalat	10
Gazdasági aktivitás	13
A gazdasági aktivitás korspecifikus alakulása	15
A tartós betegséggel, fogyatékkal kapcsolatos kérdések	21
A megyei háztartások jellemzői	21

2. A VÁRHTÓ DEMOGRÁFIAI FOLYAMATOK - PROGNÓZIS ÉS HATÁSELEMZÉS	23
---	-----------

<i>A népesség előreszámítás módszertani kérdései</i>	23
Módszertani összefoglalás	24
Az idő, a területi egységek és a tartalmi részletezettség összefüggése	25
A múlt jövője	27
Új tendenciák, irányok felerősödése	28
Az öngondoskodás az egészség és szellemi téren	29
A végzettség, készség, képesség növelése, transferálhatóság	29
A szellemi tőke értéknövelése	29
Az országos népességszám-változás, a településszerkezet várható alakulása	30
<i>Komárom-Esztergom megyében a jövőben rendelkezésre álló munkaerő</i>	32

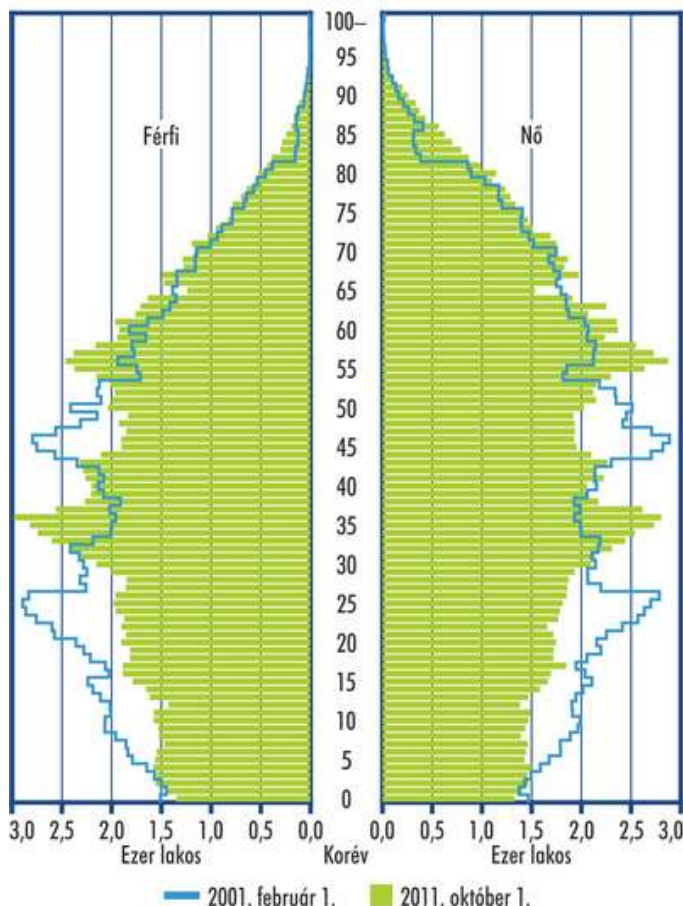
MELLÉKLETEK	35
--------------------	-----------

Előreszámított népesség 2020-ban, településenként és korcsoportok szerint	35
Munkaképes korú népesség 2020-ban, településenként	37

VEZETŐI ÖSSZEFOGLALÓ

Komárom-Esztergom megye 2014-2020 közötti időszakra készülő stratégiai és operatív programjának kidolgozása szempontjából kulcsfontosságú a közelmúlt demográfiai folyamatainak számbavétele, azok kifutásának elemzése és a jelenleg is érvényes trendek alapján a tervezés időhorizontjában várható népesedési változások előrejelzése. A mun-

1.2.1. ábra A népesség száma nem és életkor szerint



ka-képes népesség jelenlegi és várható nagyságának ismerete, a gazdasági aktivitás és a foglalkoztatás belső feltételeinek megléte ugyanis egyaránt olyan információk, melyek a stratégiaalkotás és a programozás során a keretek kijelölését szolgálják.

Az tervezés feltételrendszerének az emberi erőforrás oldaláról történő meghatározásában kiemelt szereppel bír a megyében rendelkezésre álló munkaképes népesség nagysága. Mint az országos népesség egészét bemutató korfán is látható, **most még munkaképes korban vannak a nagy létszámú korosztályok.** Azonban az évtized végére hetven évhez közelít majd az ún. Ratkó-korszak jelentős népességtömeget képviselő generációjának átlagéletkora, ugyanakkor a **munkába állók száma jelentősen elmarad az elmúlt évtizedekhez képest.**

A gazdasági szempontból **inaktív népesség gyarapodása már megkezdődött:** 2001. évi népszámláláshoz képest több mint 5400-zal több, 33 891 hetven éves és idősebb élt a megyében, ezzel arányuk a lakosságon belül 11 százalékra emelkedett.

Komárom-Esztergom Pest megye után az ország második legsűrűbben lakott megyéje, ugyanakkor a **lakónépesség folyamatosan csökken:** a megyeszékhely, **Tatabánya lakossága tíz év alatt 6,5 százalékkal** fogyatkozott, melyben közel akkora szerep jutott a természetes fogyásnak, mint az elvándorlásnak. A

természetes fogyás a születések számának visszaesése miatt növekszik és nem a halálozások számának növekedése miatt. Ennek okai sokrétűek: A gyermekvállalásban a későbbi életkorra tolódás mutatható ki, a korábbi 20-25 év közötti átlag mára elérte a 30 évet. A 35 éves nők felének nincsen gyermeke. Az országos tendenciákhoz hasonlóan Komárom-Esztergom megyében is **csökkent a házások, és emelkedett a nőtlenek és hajadonok száma. A háztartások jelentős hányada egyedülállókból, és ezen belül nagyrészt időskorúakból áll.**

A családok száma tíz év alatt öt és félezerrel, a **családban élők létszáma pedig 20 ezer fővel csökkent** a megyében. Száz családban átlagosan 287 családtag élt 2011-ben, öt fővel kevesebb, mint 2001-ben. Jelentősen megnőtt az élettársi kapcsolatokon alapuló családok száma és aránya: száz párkapcsolaton alapuló családból 21-et élettársak alkotnak. Száz Komárom-Esztergom megyei családban átlagosan 106 gyermek nevelkedik. A két gyermeket nevelő családok aránya 2001-hez képest négy százalékponttal csökkent. **A száz nőre jutó gyermekek száma tíz év alatt öttel csökkent.** A 15 éves és idősebb nők csupán 54%-a rendelkezik kettő, vagy több gyermekkel 25 százalékuk gyermektelen. Az utóbbi néhány évtized népszámlálási adatai arra utalnak, hogy mindkét nem esetében egyre többen halasztják idősebb korukra a házasságkötést. Az 1990-es népszámláláskor a 25-29 éves férfiak kétharmada házas volt, 2011-ben már csak 12 százalékuk tartozott ide. Az ugyanilyen korú **nőknek már több mint 81 százalék volt házas 1990-ben, 2011-ben pedig csak egynegyedük.** Ezzel párhuzamosan az utóbbi ötven évben közel kilencszeresére növekedett az elváltak aránya a megyében.

Az intézményi munkaügyi statisztika adatai szerint 2013 első félévében az országban a legalább 5 fős vállalkozásoknál, a költségvetési és társadalombiztosítási intézményeknél és a megfigyelt nonprofit szervezeteknél 2 millió 653 ezer fő állt **alkalmazásban, 0,2%-kal kevesebb az egy évvel korábrinál. Komárom-Esztergom megyét az országosnál jóval nagyobb ütemű, 3,6%-os létszámcsökkenés jellemezte.** A megyei székhelyű szervezeteknél 75 ezren álltak alkalmazásban, közel 2800-zal kevesebben, mint egy évvel korábban. Mind a versenyszférában (ahol az alkalmazottak csaknem négyötöde dolgozott), mind pedig az állami szektorban foglalkoztatottak száma visszaesett, előbbi 4,1, utóbbi

1,6%-kal. A nagyarányú létszámcsökkenés főként az alkalmazottak közel felét foglalkoztató feldolgozóiparban történt elbocsátások következménye, ahol több mint 2200 fővel dolgoztak kevesebben, mint 2012 első félévében. A többi jelentős gazdasági ág közül a közigazgatásban, valamint az adminisztratív szolgáltatás ágazatban nőtt az alkalmazottak száma, az oktatásban, a kereskedelemben, az egészségügyben, a szállítás, raktározás területén és a mezőgazdaságban azonban kevesebben dolgoztak, mint egy évvel korábban.

A gazdasági aktivitás terén, az évtized végén jelentkező pénzügyi világválság hatása is megmutatkozik, a foglalkoztatottak számának növekedése mellett a **munkanélküliek köre másfélszeresére bővült tíz év alatt**. Az életkori összetétel változása nem játszott szerepet e folyamatban: **a munkaképes lakosság száma változatlan. A foglalkoztatás mégis visszaesett**: a férfiaké 6,2%-kal, a nőké 0,6%-kal. Ezzel a megye távolabb került az EU 2020 irányelvétől, ami a munkaképes korúak 75%-os aktivitását irányozza elő.

A megyében **száz háztartásra 105 foglalkoztatott, 68 inaktív kereső, és 56 eltartott jut**. Tatabánya az eltartottsági teher alapján (59 fő; 23 gyermek és 36 időskorú) a városok között a középmezőnybe tartozik. A városi szélső értékek Esztergomban (66 fő), illetve Bábolnán (50 fő) jelentkeztek. A községek körében az eltartottsági mutató igen vegyes: Dadon, Piliscséven és Tardoson alig haladta meg az ötvenet, míg Almásfüzitőn és Bakonybánkron elérte, illetve meghaladta a hetvenet.

A rendelkezésre álló munkaerő képzettségét illetően fontos kiemelni, hogy **a 8. évfolyamot befejezettek aránya Komárom-Esztergom megyében a legmagasabb**, kicsivel meghaladja mind a régiós, mind az országos átlagot is. Az érettségivel rendelkezők aránya a régiós átlaggal megegyező, az országostól azonban 4,3 százalékponttal elmarad. A régió megyéi közül Komárom-Esztergom megyében legalacsonyabb a **felsőfokú végzettségűek aránya**, ami szintén **4,3 százalékponttal marad el az országostól**. A 2001-et követő időszakban emelkedett az érettségizettek és a diplomások aránya és egyre kevesebben vannak azok, akik csak alacsony fokú végzettséggel rendelkeznek.

A tanulmány második része a **népesedési prognózis** elemzése. A távlati adatok azt is előrejelzik, hogy milyen korlátozó, illetve támogató elemekkel lehet megalapozni a jövő stratégiai képét. A megyei fejlesztéspolitika ugyanakkor az ellenkező irányú visszacsatolást is kifejtethet a népességszám változására, és annak térbeli mobilitásra gyakorolt hatása is meghatározó lehet.

A demográfiai elemzések másik aspektusa, a múlt eseményeit rendszerezi az ún. születési évjáratokra, kohorszokra jellemző mutatók szerint. A jövő szempontjából döntő jelentőségű, hogy mit feltételezünk, amit paraméterekben fejezünk ki, hogy vajon az egyes kohorszok hogyan fognak egyes népesedési eseményeket időzíteni és milyen intenzitással. Ez az ún. kohorsz magatartás az urbanus térségekben még gyorsabban változik. Itt az a kérdés is felmerül, hogy egyes más régiókból, országokból betelepülők mikor és hogyan veszik fel a célterület demográfiai magatartását.

A jövőbe tekintés során azt tapasztaljuk, hogy a változások nem elsődlegesen az összlakosság számának változásában ragadhatók meg, hanem annak életkori összetételében. Az **életkori összetétel viszonylag gyors és egyirányú változása**, azt jelenti, hogy **korlátozza a jövő reprodukcióját, az innovációs befogadói készséget és korlátot jelent a jövőbeli stratégiai célok megvalósítására**. Az öregedés jegyei láthatók az átlag életkor növekedésében, az öregek lakosság egészéhez viszonyított arányában, és az eltartási arányok alakulásában. Azzal, hogy a társadalom egésze előregszik, például a gyermekvállalás fokozása alig valószínűsíthető meg, és **nem fordítható vissza a folyamat**.

A gyermekvállalási hajlandóság csökkent, egy nő termékeny életkorára vetítve átlagosan 1,2 gyermeket vállalt. Mivel a születések száma visszaesett, ezzel a leánygyermek száma is, tehát kisszámú szülőképes nővel számolhatunk a jövőben. A több gyermek vállalását az is korlátozza, hogy későbbre tolodott a gyermekvállalás, - mi több, a gyermek megszületése átlagosan 1,5 évvel korábban következik be, mint a házassodás-, ami akadályozza a rövid időn belül történő újabb gyerekvállalást, így, pl. három gyermek megszületését. Ez az **alaphelyzet nem teszi lehetővé, hogy kedvezőbb fordulatról beszélhessünk a távlati előreszámítások esetén**.

A folyamat ezekkel az elemekkel determinált és mint megállapításra került, **nemcsak öreg, hanem tovább öregszi a lakosság**. A **leghosszabb várható élettartam** (79 év) Budapesten van, **ettől jelentősen elmarad** a Komárom-Esztergomi érték, mely Borsod-Abaúj-Zemplén, Nógrád, Békés megyék után a negyedik legalacsonyabb. A nyugdíjazási életkor szabályozása és a kedvezmények megvonása azzal a következménnyel járt együtt, hogy életkorilag alulról és felülről korlátossá vált. A **felsőfokú végzettségűek jellemzően nem is képesek a negyven munkában töltött évet megszerezni, a képzetlenek esetében pedig sokszor fizikai állapotuk nem teszi lehetővé** ennek az időszaknak a teljesítését.

A népességi előreszámítások legjelentősebb megállapításait összegző munkarészek egyfajta közérthető összefoglalóként a tanulmány mellékletben kerültek elhelyezésre. Itt fellelhető **a településsorosan és korcsoportok szerint rendszerezett, 2020-as előreszámított népesség bemutatása**; a 2020-ig, és 2034-ig várható népességváltozást bemutató tematikus térképek, valamint a **munkaképes korú népesség 2020-ban**, településenként rendezett táblázata is.

1. ÁTTEKINTÉS A DEMOGRÁFIAI JELLEMZŐK ÁLLAPOTÁRÓL ÉS VÁLTOZÁSÁRÓL

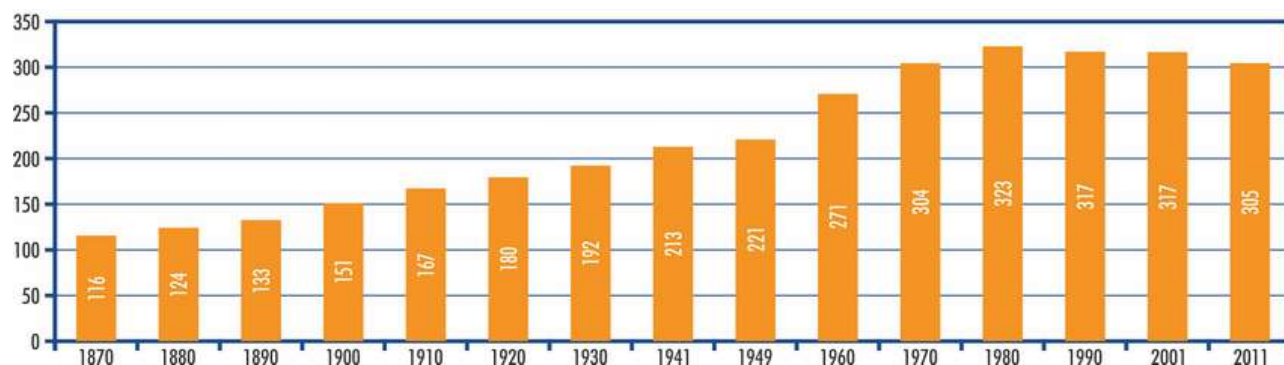
A NÉPESSÉG SZÁMA ÉS DEMOGRÁFIAI ÖSSZETEVŐI A 2011 -ES NÉPSZÁMLÁLÁS ADATAI ALAPJÁN

Komárom-Esztergom megye népessége az első, 1870-es népszámláláshoz képest 2,6-szeresére nőtt. A népszámlálások 140 éves története során Komárom-Esztergom megye népessége (a 2011. január 1-jei közigazgatási területre számítva) először 1980 és 1989 között csökkent, addig folyamatosan emelkedett. A nyolcvanas években a nagyfokú elvándorlás okozta a közel hatezer fős mínuszt. Ez a folyamat 1990 és 2001 között megfordult, a több mint 8500 fős természetes fogyást a 8100 főt meghaladó bevándorlási többlet jelentősen mérsékelte. A XXI. században azonban a természetes fogyás olyan mértékű lett (12 ezer fő), hogy a mindössze 157 fős bevándorlás csak enyhén tudta mérsékelni.

A népesség nagysága alapján a megyék rangsorában az ötödik legkisebb volt, a népsűrűségét tekintve pedig Pest megye után a második legsűrűbben lakott. A népesség természetes fogyása az országoshoz hasonlóan alakult, bár kicsit később jelentkezett. A megyében 1990 és 2001 között az országos átlagnál kisebb volt a fogyás mértéke, melyet a bevándorlási többlet mérsékelte. A népességfogyás a következő évtizedben már meghaladta a magyarországi átlagot.

A megye lakónépessége **2013. január 1-jén 302 451 fő**. Komárom-Esztergom megye lakónépessége 2011. október 1-jén, a legutóbbi népszámlálás idején, 304 568 fő volt, ami 3,8 százalékkal kevesebb, mint egy évtizeddel korábban. **Az ország népességének 3,1%-a él ebben a megyében**, ami a korábbi népszámláláshoz és az országos népesség térbeli elhelyezkedéséhez képest, néhány százados demográfiai súlycsökkenést jelent.

A csökkenés az országoshoz viszonyítva mérsékeltnek tekinthető. **A csökkenés döntő oka a természetes fogyás**, annak ellenére, hogy a megyét ebben az időszakban 157 fős pozitív vándorlási egyenleg jellemezte. Komárom megye az észak Dunántúli régió részeként ebben az időszakban bevándorlással volt jellemezhető.



Komárom-Esztergom megye népességszámának alakulása (ezer fő). Forrás: Népszámlálás 2011.

A korábbi évtizedek demográfiai tényezőihez viszonyítva, az a tendencia erősödik meg, hogy **a lakosság száma természetes reprodukcióból nem tartható fenn, a vándorlási egyenleg kicsi, így a tényleges változás gyakorlatilag megegyezik a természetessel**. Az elmúlt harminc évben a népesség életkori összetétele olyan deformált és öregedő lett, hogy a születések száma nagyarányban visszaesett, ami meghatározza a jövőbeli szülőképes nők számát is.

Időszak	Élveszületés	Halálozás	Természetes szaporodás, ill. fogyás (-)	Vándorlási különbözet	Tényleges szaporodás, ill. fogyás (-)	Lakónépesség az időszak végén
1980–1989	41 568	39 776	1 792	-7 701	-5 909	316 984
1990–2001	37 626	46 149	-8 523	8 129	-394	316 590
2001–2011	31 430	43 609	-12 179	157	-12 022	304 568
Változás az időszak eleji népesség százalékában						
1980–1989	12,9	12,3	0,6	-2,4	-1,8	98,2
1990–2001	11,9	14,6	-2,7	2,6	-0,1	99,9
2001–2011	9,9	13,8	-3,8	0,0	-3,8	96,2

A népességváltozás tényezői. Forrás: Népszámlálás 2011.

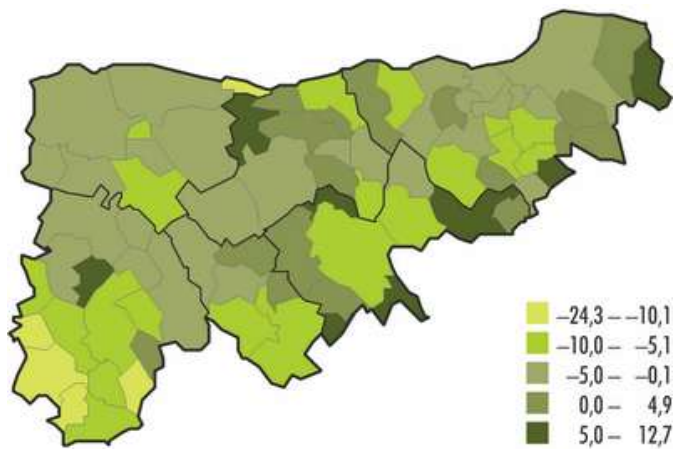
A természetes szaporodás, fogyássá vált. A vándorlási különbözet stabilizálódott. Mindez eltérő hatással volt a lakosság életkori összetételére. Tehát lényegtelen az, hogy a lakosság tényleges változása mely demográfiai tényezővel összefüggésben változik. **A tényleges változás meghatározó hányada a természetes folyamatokkal van összefüggésben.**

A NÉPESSÉG TÉRBELI ELHELYEZKEDÉSE

A népesség térbeli koncentrációja szintén megváltozott. A lakosság 22 százaléka (67 753 fő) a megyeszékhelyen, 43 százaléka a többi városban, 35 százaléka pedig a községekben élt. A 2013. január elsejétől fennálló **járási rendszer** hat egységre tagolta a megyét. Az Esztergomi járás népessége volt 2011-ben a legnagyobb, lakossága megközelítette a 94 ezer főt. A Tatabányai járás 85 691 fővel a második legnépesebb volt. A Tatai és a Komáromi járás mintegy 40 ezres lakosságát tudhatott magáénak. Az Oroszlányi járásé 26 ezer, a Kisbérié 20 ezer fő körül alakult. Komárom-Esztergom megye 76 települése közül Tatabánya népessége megközelítette a hetvenezer főt, Esztergomban pedig közel 29 ezren laktak. A községek közül a népesebbek az Esztergomhoz (és az országhatárhoz) közel fekvő Tát, Tokod, Tokodaltáró, valamint a Tatabánya vonzáskörzetébe tartozó Vértesszőlős és Környe. **Hét község népessége nem érte el az ötszáz főt.** Ezek közül a két legkisebb Aka és Csátka, amelyeken az utolsó népszámlálás során 239, illetve 240 lakost számláltak.

A megyére jellemző népességcsökkenés különböző mértékben jelentkezett az egyes **településtípusok**nál, illetve településeken. 2001 és 2011 között Tatabánya lakossága 6,5 százalékkal (4717 fővel) fogyott. Ennek oka a természetes fogyás (2663 fő), másrészt a településről való szuburbális elköltözés volt (2054 fő). A városok közül tíz év alatt Oroszlány (9 százalékkal), valamint Látatlan (6,7 százalékkal) veszített legerőteljesebben népességéből. A községekben átlagosan 1,8 százalékkal csökkent a népesség. Az összes község 5414 fős természetes fogyását némileg ellensúlyozta a 3485 fős bevándorlási többlet. Egy községben (Bajon) a demográfiai mutatók igen kedvezően alakultak, több gyermek született, mint ahány lakos meghalt, így nőtt a népessége. További 24 község lélekszáma a bevándorlási többletnek köszönhetően gyarapodott. A **népsűrűség** átlagosan 135 fő/km² volt, igen változatos területi eloszlásban. Míg Tatabánya egy négyzetkilométerére 741 lakos jutott, addig Dorogéra 1057, a községekre pedig átlagosan 67.

A változások hatása az életkori összetétel alakulásában jól követhető. (Fontos a reprodukció, és az eltartási terhek alakulása szempontjából.) Lehet egy térségben magas az eltartási teher, de annak kiegyensúlyozottnak kell lennie: kellő arányú fiatalnak és idősnek. A hazai arányok csökkenő fiatalok és növekvő időskorút jelenítenek. Tehát nemcsak a demográfiai tartalékok csökkennek, hanem a fiatalok járulékbevezetése, és a befizetett összegek értékállóságának megőrzése is elmarad.

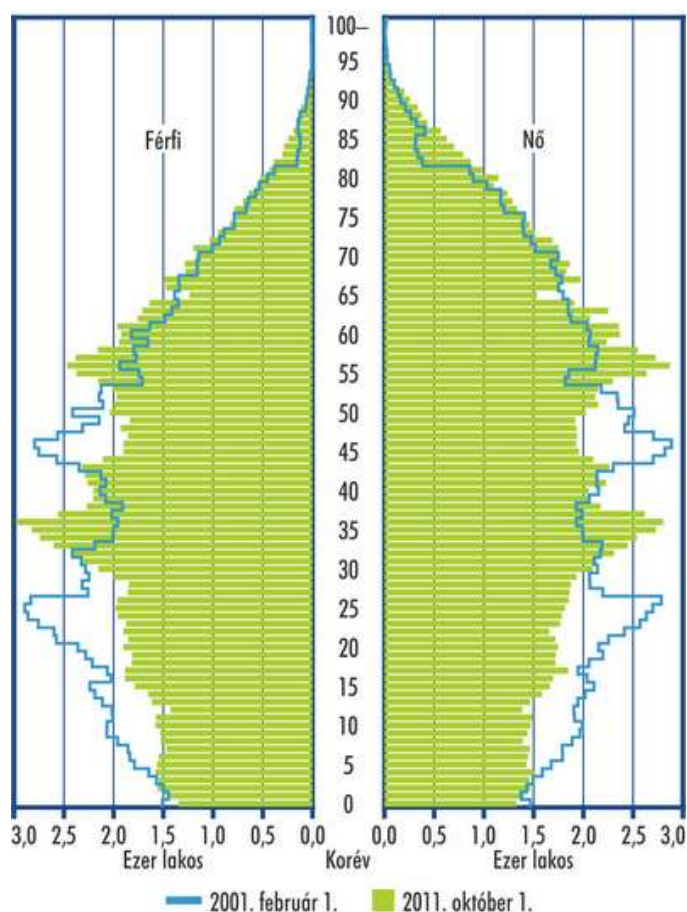


A lakónépesség változása 2001. február 1. és 2011. október 1. között (%). Forrás: Népszámlálás 2011.

A NÉPESSÉG ÉLETKORI ÖSSZETÉTELE

A megye népességére az **előregedés** jellemző: míg 1980-ban a népesség 23 százaléka volt gyermekkorú, 2011-ben már kevesebb, mint 15 százaléka. Az előregedés nemcsak a jelent, de a jövőbeli reprodukciót is meghatározza. Az elmúlt tíz évben Komárom-Esztergom megye lakossága nemcsak fogyott, hanem ezzel párhuzamosan egyre gyorsuló ütemben öregedett is. 2001 óta tovább nőtt az időskorúak, miközben csökkent a gyermekkorúak aránya. 2011. október 1-jén a lakosság 15 százaléka volt gyermekkorú, több mint két százalékponttal kevesebb a tíz évvel korábbinál. Eközben a 60 évesek és idősebbek aránya csaknem négy százalékponttal, 23 százalékra nőtt. Ennek oka, hogy az 1950-es évek első felének népesedéspolitikája (Ratkó-korszak) hatására született igen nagy létszámú generáció tagjai napjainkban lettek 60 év körüliek. Jelentős a 70 év feletti korosztály bővülése, ami a születéskor átlagosan várható élettartam növekedé-

sével van összefüggésben. Azt láthatjuk, hogy a 70 év felettiek - kiemelten a nők - várható élettartama nő, a halandóság mutatói javulnak. Ezzel **a korfa asszimetriája nő, az időskorban egy férfira jutó nők száma közel kétszeres.**



A népesség száma nem és életkor szerint. Forrás: Népszámlálás 2011.

nő él, mint férfi. Mindez a férfiak magasabb halandóságának, egészségi állapotának következménye. Érdekes az azonban, hogy a 2011-es népszámlálás idején Komárom- Esztergom megyében összesen 26 századik életévét betöltött személy élt, amelyből 11 volt férfi és 15 nő. A megyeszékhelyen ezer férfira 1140 nő jutott, ami a legmagasabb volt a városok között. A községek átlagában ezer férfira 1049 nő jutott. Tizenhárom községben a férfi lakosság van többségben. Komárom-Esztergom megye korösszetétele szinte megegyezik az országos átlaggal. Némikülönbség az aktív korúak 0,5 százalékponttal alacsonyabb, és az idősebb korúak ugyanennyivel magasabb arányából adódik.

A népesség korösszetételének változása idézte elő a munkaképes korúakra háruló gazdasági terhek változását is. Ez az úgynevezett „eltartási teher” azt jelzi, hogy az aktív korú népességre (társadalmi értelemben) mennyi gyermek- és időskorú eltartása hárul. 2011-ben a megyében száz aktív korú felnőttre 60 eltartott jutott, ami hárommal több, mint tíz évvel korábban. A megnövekedett teher nem a gyermekek, hanem az idősek számának növekedéséből adódott. Száz aktív korúra 23 gyermek és 37 időskorú jutott, míg 2001-ben 27 és 30. A korösszetétel változása következtében száz gyermekre 156 időskorú jutott, ami negyvenhárommal több, mint tíz évvel korábban. A megye népessége eltérő korösszetételű az egyes településtípusokon, illetve településeken. Tatabányán 2011-ben a lakosság 14 százaléka tartozott a 0–14 évesek közé. A 60 évesek és idősebbek a népesség 23 százalékát alkották, ami megegyezett a megyei átlaggal. Két számot emelnénk ki a korcsoporti eltolódás jelzésére; 1980-ban az összlakosságban 23,1 % volt 14 év alatti, most 14,7%. A 60 év feletti nők aránya 15,8% volt 1980-ban most 26,6%. Nincs utánpótlás és az időskor döntően női kérdéssé vált. A népesség korösszetételének átalakulása miatt megváltozott az aktív korú lakosságra nehezedő eltartási teher.

A gyermekvállalásban a későbbi életkorra tolódás mutatható ki, a korábbi 20-25 év közötti átlag, elérte a 30 évet. A 35 éves nők felének nincsen gyermeke. Az országos tendenciához hasonlóan Komárom- Esztergom megyében is csökkent a házasságok, és emelkedett a nőtlenek és hajadonok száma. A megyében száz, 15 éves és idősebb nőre 153 gyer-

mek jutott, ami meghaladja az országos átlagot. A családokban élő 15 évesnél fiatalabb gyermekek száma harminc év alatt 28 ezerrel fogyott, és míg a '80-as évek elején a családban élő összes gyermek 70 százaléka volt 15 év alatti, 2011-ben már kevesebb, mint fele.

A HÁZTARTÁSOK ÖSSZETÉTELE

A háztartások jelentős hányada egyedülállókból áll, és ezen belül többségben vannak az időskorúak. A megyében mintegy 36 ezer fő él egyszemélyes háztartásban. Az időskorúak aránya magas az egyszemélyes háztartásokban: minden száz egyedülálló háztartás közül 55, azaz több mint a fele, időskorú. A megyében száz háztartásra 105 foglalkoztatott, 68 inaktív kereső, és 56 eltartott jut. A háztartások több mint fele egy családból álló családháztartás, arányuk azonban a tíz évvel ezelőttihez képest 6,2 százalékponttal visszaesett.

A lakosság előregedése olyan következményekkel jár együtt, hogy módosul a kereslet, például a kereskedelemben ahol az egyszemélyes háztartásoknak megfelelő adagok terjednek el. Az innováció befogadása korlátozottan válik lehetővé. A megváltozott helyzethez az alkonyiparnak/silver economy igazodni szükséges, részben az ebben rejlő lehetőségeket javasolt fejleszteni.

Az egyszemélyes háztartások más **méretgazdaságosságot** jelentenek. Magasabb a lakásfenntartási költség, ezzel nagyobb a közösségi formák iránti igény. Speciális az érdeklődésük és a kiadási szerkezetük, fokozott az egymásrautaltság. A fiatalok mobilabbak, az idősek kevésbé. Az előbbieket rugalmasan alkalmazkodnak a jelentkező lehetőségekhez, az idősek röghöz kötöttségük miatt az esetek többségében korszerűtlen, és a szükségesnél nagyobb lakásban élnek, többször előfordul, hogy nem is olyan környezetben, ami számukra életkorilag kedvező lenne. A tapasztalatok azt mutatják, hogy a régiók maguk is készülnek arra, miként lehetne ebből lehetőségeket kovácsolni. Az európai gyakorlat a következő témák köré sorolható: *"Strategies for ageing in the area of employment and voluntary work", "Ageing well and well-being", "Local strategies for independent living", „Ageing and dependency: which economic model should we opt for?” és „The emergence of the 'silver economy”, valamint „a business area with an enormous growth potential”*.

A családok száma tíz év alatt öt és félezerrel, a családban élők létszáma pedig 20 ezer fővel csökkent a megyében. Száz családban átlagosan 287 családtag élt 2011-ben, öt fővel kevesebb, mint 2001-ben. Jelentősen megnőtt az élettársi kapcsolatokon alapuló családok száma és aránya: száz párkapcsolaton alapuló családból 21-et élettársak alkotnak. Száz Komárom-Esztergom megyei családban átlagosan 106 gyermek nevelkedik. A két gyermeket nevelő családok aránya 2001-hez képest négy százalékponttal csökkent.

A demográfiai változás alig módosítható, ezért arra kell törekedni, hogy a jövő fogyasztóit miben és miként lehetne megszerezni. Ezen túl, nemcsak a gazdaság alanyairól van szó, hanem az egészség, érdeklődés, aktivitás megőrzése társadalmi szinten kisebb szociális terhet jelent, és az életminőség romlásának megállítását. A CLLD /Community led Local Development/ forrásai, céljai és a megye korábbi gyakorlata ehhez közel állónak látszik.

MUNKAERŐPIACI KÍNÁLAT-ELEMZÉS

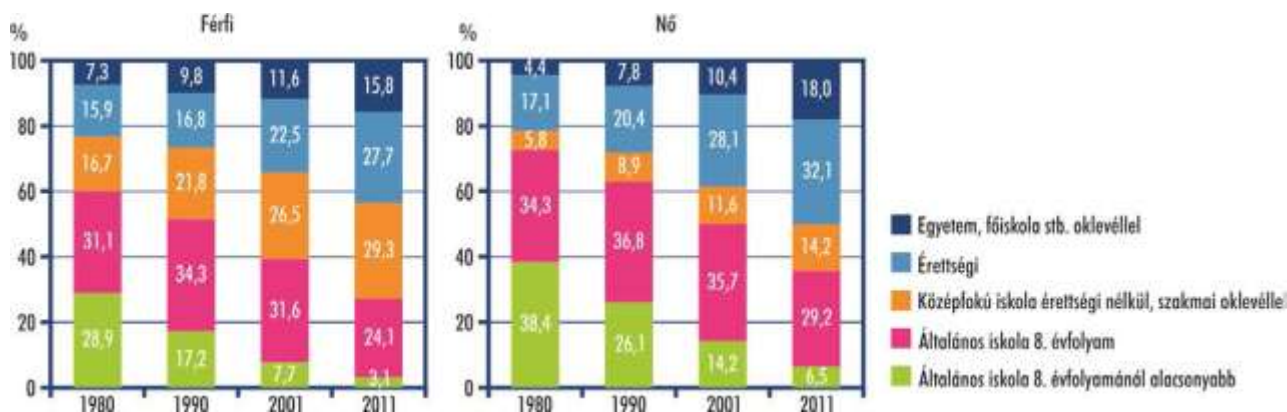
VÉGZETTSÉG, KÉSZSÉG, KÉPESSÉG ÉS TAPASZTALAT

A végzettség, képzettség, kompetenciák és a munkatapasztalat a lakosság foglalkoztatásának kulcselemei. A munkaerő piac visszajelzései alapján azt mondhatjuk, hogy a toborzás során ezeket a képességeket tesztelik és a megfeleltetés fő tengelyei is ezek. Ezek közül a végzettséget tudjuk statisztikai adatokkal követni, de ma már a munkaerőpiacon nemcsak a végzettséget, hanem a képezhetőséget, a felhasználást, alkalmazást nézik. A kompetencia vizsgálatok tanulságai alig jutnak el az oktatási intézményekig, a gyakorlati fogások az előadásokig.

Az elmúlt évszázad Magyarországon, és ezen belül Komárom-Esztergom megyében is, az oktatás kiterjedését, a népesség iskolázottságának növekedését hozta. 1930-ban a 15 éves és idősebb népességnek csak 9 százaléka rendelkezett legalább 8. évfolyamos végzettséggel, 2011-ben már 91 százalék. Az utóbbi évtizedekben a kizárólag szakmai képesítést adó középfokú végzettségek megítélése jelentősen romlott. Ennek oka, hogy napjainkban alapvető követelménnyé vált az érettségi bizonyítvány megszerzése. Ezt mutatja, hogy legnagyobb mértékben az érettségivel rendelkezők aránya emelkedett a 18 éves és idősebb népesség körében. 1930-ban az ilyen korú népesség 3 százalékának, 1960-ban

7 százalékanak, 2001-ben egyharmadának, 2011-re pedig 45 százalékanak volt érettségi bizonyítványa. A 25 éves és idősebb népesség körében felsőfokú végzettséggel rendelkezők aránya 1930 óta 1,2 százalékról közel 15 százalékra nőtt. A férfiak és nők iskolai végzettségének színvonala mindig eltért egymástól. Régebben a nők iskolázottsága jelentősen elmaradt a férfiakétól, napjainkra azonban fokozatosan ledolgozták korábbi lemaradásukat, sőt, az érettségi és felsőfokú végzettség megszerzése terén meg is előzték őket.

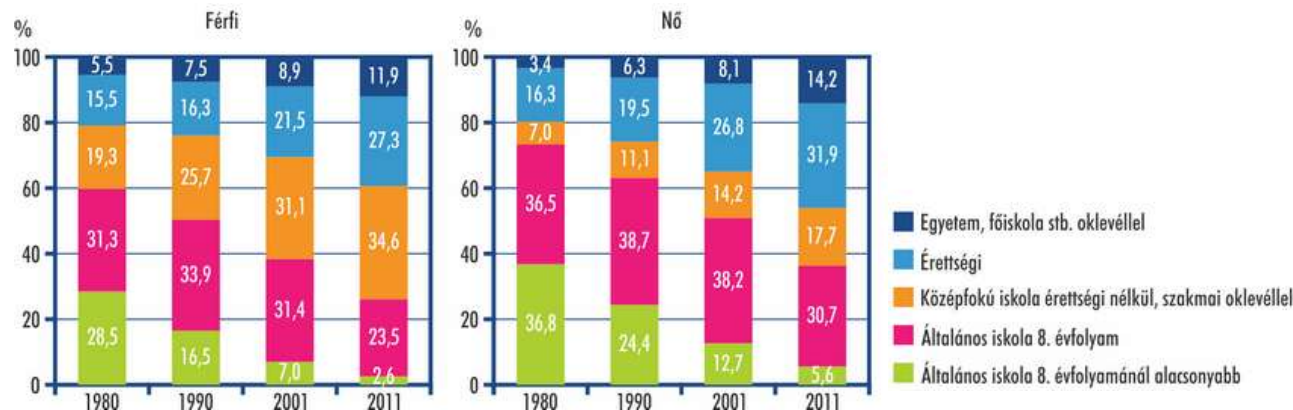
A 8. évfolyamot befejezettek aránya Komárom-Esztergom megyében a legmagasabb, kicsivel meghaladja mind a régiós, mind az országos átlagot is. Az érettséggel rendelkezők aránya a régiós átlaggal megegyező, az országotól azonban 4,3 százalékponttal elmarad. A régió megyéi közül Komárom-Esztergom megyében legalacsonyabb a felsőfokú végzettségűek aránya, ami szintén 4,3 százalékponttal marad el az országotól. Az országos megoszlásokat lásd az alábbi táblázaton.



Az ország 15 éves és idősebb népességének megoszlása legmagasabb befejezett iskolai végzettség szerint, nemeként.

Forrás: Népszámlálás 2011.

A megye népességének iskolázottsági színvonala az elmúlt évtizedben jelentősen nőtt. **Emelkedett az érettségizettek és a diplomások aránya és egyre kevesebben vannak azok, akik csak alacsony végzettséggel rendelkeznek.** Az ezredfordulón még a férfiak körében volt magasabb a diplomások aránya, 2011-ben már a nők 16, a férfiak 14 százaléka rendelkezett felsőfokú végzettséggel. A megye népességének 20 százaléka beszél valamilyen idegen nyelvet.



A 15 éves és idősebb népesség megoszlása Komárom-Esztergom megyében, legmagasabb befejezett iskolai végzettség szerint, nemeként. Forrás: Népszámlálás 2011.

A két megoszlás összehasonlítása mutatja Komárom megye országos viszonyított végzettségi összetételét. Az ábra azt erősíti meg, hogy az iskolai végzettség nemeként eltérően alakult. A férfiak esetében a középfokú végzettség, a szakma és az általános iskolai végzettségbe sorolható be a lakosság két harmada. A nők fele ma már érettségizett, vagy felsőfokú végzettséggel rendelkezik. A korábbi évtizedekben jellemző képzetlen réteg kikerült a munkaerőpiacról, és ezzel egy kettős hatás következett be: alacsony és minőségileg is aluliskolázott, valamint életkorilag sem keresett évfolyam lépett ki, és helyére csökkenő létszámban, de magasabb iskolai végzettségűek kerültek.

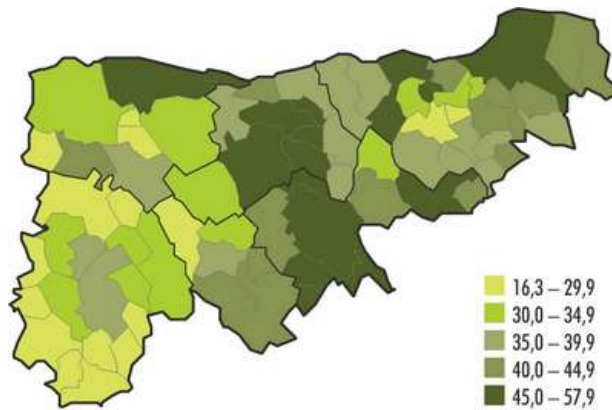
Komárom-Esztergom megye népességének iskolázottsági színvonala az elmúlt évtizedekben jelentősen nőtt, ami kihat számos demográfiai tényező alakulására. A 2011-es népszámláláskor a 15 éves és idősebb népesség 27 százalékának legfeljebb általános iskola, 26 százalékának szakmai oklevéllel egybekötött középfokú, 30 százalékának érettségi bizonyítvány, 13 százalékának pedig felsőfokú diploma a legmagasabb iskolai végzettsége. Mindössze 3,7 százalékyian vannak, akik az általános iskolát sem végezték el. Pontosabb képet kapunk a népesség iskolázottsági szintjéről, ha abban a korcsoportban számítjuk a különböző végzettséggel rendelkezők arányát, amelyikben már életkoruknak megfelelően azt megszerezhették. A 10 év feletti népességen belül

elenyésző, fél százalék azok aránya, akik egyetlen osztályt sem végeztek el. Az általános iskolát befejezők aránya az utolsó népszámlálás óta tovább bővült, 2011-ben a 15 éven felüli népesség 96 százaléka mondhatta el magáról, hogy elvégezte az általános iskolát. Szembetűnőek a korosztályi különbségek: a 75 évesek és idősebbek között az általános iskolát végzettek aránya alig haladja meg a 70 százalékot, míg a 15–19 éveseknél 96 százalék volt. 72 302 főnek, a 15 éves és idősebb népesség 28 százalékának ez egyben a legmagasabb befejezett iskolai végzettsége is. Komárom-Esztergom megyében 2011-ben csaknem 67 ezren rendelkeztek érettségit nem, de szakmai oklevelet adó középfokú iskolai végzettséggel. Számuk növekedett ugyan az elmúlt tíz évben, de nem olyan nagymértékben, mint a megelőző évtizedekben. A férfiak 64 százalékos részaránya azt mutatja, hogy ők sokkal inkább előnyben részesítették a kizárólag szakmai képzést nyújtó oktatási formákat.

2011 októberében a 18 éves és idősebb népesség közel 45 százaléka, 111 ezer fő rendelkezett legalább középiskolai érettségi bizonyítvánnyal. 77 240 főnek, a megfelelő korú népesség 31 százalékának ez egyben a legmagasabb iskolai végzettsége volt. A nők 48, a férfiak 41 százaléka volt legalább érettségizett. Itt is jelentősek a korosztályi különbségek: míg a 25–29 évesek 60 százaléka érettségizett, addig a 75 évesek és idősebbek körében arányuk nem éri el a 20 százalékot. A nők korábbi hátrányos iskolázottsági helyzetére utal, hogy a 65 éves és idősebb korosztályokban az érettségizett nők aránya minden korcsoportban elmarad a férfiakétól.

Az egyetemet, főiskolát végzettek száma (összesen 34 077 fő) 2011-ben több mint másfélszerese a tíz évvel ezelőttinek, arányuk a 25 éves és afelüli népességen belül 9,7 százalékról csaknem 15 százalékra nőtt. Jelentős változás, hogy 2001-ben még a férfiak körében volt magasabb az egyetemet, főiskolát végzettek aránya, 2011-ben viszont a nőknél. A felsőfokú végzettségű nők aránya 9 százalékról közel 16-ra emelkedett. Az iskolai végzettségek szerkezetében markáns eltérések tapasztalhatók település-típusonként és nagyságok szerint. Míg a megyeszékhelyen és a többi városban a megfelelő korú népesség 47, illetve 49 százaléka érettségizett, addig a községekben csupán 38 százaléka. A felsőfokú végzettséggel rendelkezők aránya a városokban a legmagasabb (17 százalék), amitől a megyeszékhely 2 százalékponttal, a községek majdnem 6 százalékponttal maradnak el. A 2011. évi népszámlálás során mindenki saját megítélése szerint adhatott számot nyelvtudásáról. Eszerint a Komárom-Esztergom megyében élők egyötöde (63 ezer fő) beszél anyanyelvén kívül legalább egy idegen nyelvet. Nyelvtudás tekintetében a legjobb helyzetben a 15–39 éves korosztály van, 34 százalékuk képes más nyelven is megértetni magát. Az általános iskolát végzettek 15, az érettségizettek 28, a felsőfokú végzettségűek 53 százaléka beszél idegen nyelven. A világnyelvek közül legtöbbször (53 százalék) az angolt jelölték meg az anyanyelvükön kívül beszélt idegen nyelvként, ezt követi a német (47 százalék), majd az orosz (4,6 százalék).

A földrajzi távolság és a térbeli elérhetőség feltételei kedvezőek, így a települési szinten rendelkezésre álló munkaerő mobilitással képes a keresletnek eleget tenni.

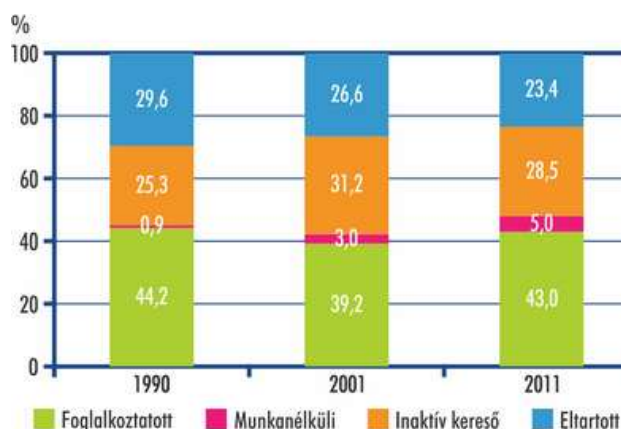


A legalább érettségizettek aránya a 18 éves és idősebb népességben, 2011 (%). Forrás: Népszámlálás 2011.

GAZDASÁGI AKTIVITÁS

A lakosság gazdasági aktivitását a foglalkoztatottak, a munkanélküliek, az inaktívak és az eltartottak kategóriáiban közli a KSH. A gazdaságilag aktív népességet a tíz évvel korábbinál nagyobb foglalkoztatási arány és jóval magasabb munkanélküliségi ráta jellemzi, ugyanakkor az inaktív keresők és az eltartottak száma csökkent. A foglalkoztatottakon belül egyre kevesebb a 30 év alatti, mivel ebből a korosztályból egyre többen tanulnak tovább.

A nyugdíjazási életkor szabályozása és a kedvezmények megvonása azzal a következménnyel járt együtt, hogy a nyugdíjazás életkorilag alulról és felülről korlátozottá vált. A felsőfokú végzettségűek jellemzően nem is képesek a negyven munkában töltött évet megszerezni, a képzetlenek esetében pedig sokszor fizikai állapotuk nem teszi lehetővé ennek az időszaknak a teljesítését.



Komárom-Esztergom megye népességi megoszlása gazdasági aktivitás szerint. Forrás: Népszámlálás 2011

Ismeretes, hogy a képzettséggel arányos a gazdasági aktivitás. Az aktivitás tekintetében a megyék rangsorát Komárom-Esztergom megye vezeti: **az országos átlagnál 3,6 százalékponttal magasabb az aktívak aránya a teljes népességben belül.** Az aktivitásnak a népesség egészéhez történő viszonyítása tartalmazza az életkori összetétel torzító hatásait, így valóságosabb képet kapunk akkor, ha a munkaképes életkorúakhoz arányosítjuk. A foglalkoztatás elmarad az EU 2020-ra elvárt arányától, miszerint a munkaképesek 75%-a legyen foglalkoztatott, de évről évre javuló képet mutat. A nyugdíjasok és a munkanélküliek jelentik a bővülő kategóriát, a foglalkoztatottak aránya stabil.

A Nemzeti Foglalkoztatási Szolgálat 2013. június végén 12 208 fő álláskeresőt tartott nyilván Komárom-Esztergom megyében. Létszámuk mindössze 0,8%-kal csökkent az előző év azonos időpontjához képest. Középfokú végzettséggel 57%-uk, 38%-uk általános iskolai végzettséggel, vagy még azzal sem, 4,9%-uk főiskolai vagy egyetemi diplomával rendelkezik. A nyilvántartott álláskeresők 15%-a 25 éven aluli és mintegy tizede pályakezdő. A pályakezdők száma ötödével nőtt az egy évvel korábbihoz viszonyítva. Legnagyobb részük középiskolai végzettséggel (54%) bír, legfeljebb általános iskolai végzettséggel 40%-uk, diplomával 5,7%-uk rendelkezik. Az álláskeresők körében többségbe kerültek a nők, mivel márciushoz képest a férfi álláskeresők száma nagyobb mértékben csökkent, mint a nőké. Mindez a férfiakat érintő szezonális foglalkoztatás eredménye.

A munkát keresők 35%-a 1-3 hónapja regisztráltatta magát, 19%-uk már több mint egy éve. 2013 első félévének végén a megyében mindössze 1383 üres álláshelyet jelentettek. Egy betölthető álláshelyre 9 nyilvántartott álláskereső jutott, éppen annyi, mint egy évvel korábban. Álláskeresői járadékban 12%-kal kevesebb, 1416 fő, álláskeresői segélyben 64%-kal több, 470 fő részesült. Szociális ellátásban 12%-kal többen, 3375-en részesültek.

Az intézményi munkaügyi statisztika adatai szerint 2013 első félévében az országban a legalább 5 fős vállalkozásoknál, a költségvetési és társadalombiztosítási intézményeknél és a megfigyelt nonprofit szervezeteknél 2 millió 653 ezer fő állt alkalmazásban, 0,2%-kal kevesebb az egy évvel korábbinál. Komárom-Esztergom megyét az országosnál jóval nagyobb ütemű, 3,6%-os létszámcsökkenés jellemezte. A megyei székhelyű szervezeteknél 75 ezren álltak alkalmazásban, közel 2800-zal kevesebben, mint egy évvel korábban. Mind a versenyszférában (ahol az alkalmazottak csaknem négyötöde dolgozott), mind pedig az állami szektorban foglalkoztatottak száma visszaesett, előbbi 4,1, utóbbi 1,6%-kal. A nagyarányú létszámcsökkenés főként az alkalmazottak közel felét foglalkoztató feldolgozóiparban történt elbocsátások következménye, ahol több mint 2200 fővel dolgoztak kevesebben, mint 2012 első félévében. A többi jelentős gazdasági ág közül a közigazgatásban, valamint az adminisztratív szolgáltatás ágazatban nőtt az alkalmazottak száma, az oktatásban, a kereskedelem, az egészségügyben, a szállítás, raktározás területén és a mezőgazdaságban azonban kevesebben dolgoztak, mint egy évvel korábban. Tatabánya az eltartottsági teher alapján (59 fő; 23 gyermek és 36 időskorú) a városok között a középmezőnybe tartozott. A városi szélső értékek Esztergomban (66 fő), illetve Bábólnán (50 fő) jelentkeztek. A községek körében az eltartottsági mutató igen vegyes: Dadon, Piliscsén és Tardoson alig haladta meg az ötvenet, míg Almásfüzitőn és Bakonybánkban elérte, illetve meghaladta a hetvenet. Az egyes településeken más-más a hetven évesek és idősebbek aránya is. A városokban a megyei átlagtól (11 százalék) csak egykét százalékponttal tért el a mutató értéke. A községekben azonban nagyobbak a különbségek. Igen idős korösszetételű Bárso-

nyos és Csatka, ahol a lakosság húsz százaléka hetven éves vagy idősebb. Ezzel szemben Ásáron és Bajon ez az arány nem érte el a nyolc százalékot.

A 2013. január elsején létrejött járások lakosságának korösszetétele nem mutat nagy szélső értékeket. Legkevesebb eltartott (száz aktív korúra 58) a Kisbéri járásra jellemző. Ezzel szemben az Esztergomi járás településeinek átlagában száz aktív korú lakos 62 főt (25 gyermeket és 38 időskorút) „tartott el”.

Komárom-Esztergom megye 15 éves és idősebb népességének családi állapot szerinti összetételét tekintve az utóbbi tíz évben is folytatódott a már korábban megkezdődött kedvezőtlen tendencia: a házások aránya csökkent, a nőtlenek és hajadonoké pedig nőtt. Ezt a folyamatot az özvegyek és elváltak körének bővülése kísérte. **A 2011-es népszámláláskor a 15 éves és idősebb népességnek mindössze 44 százaléka volt házas, ami jelentős, 8,6 százalékpontos csökkenés a tíz évvel korábbihoz képest.** Az egyes településtípusokban még napjainkban is érzékelhető a hagyományok családi állapotot befolyásoló szerepe: a községekben a legmagasabb a házások (47 százalék) és az özvegyek (12 százalék), ugyanakkor a legalacsonyabb a nőtlenek, hajadonok (31 százalék), illetve az elváltak (10 százalék) részaránya. Tatabánya lakosságának családi állapot szerinti összetétele jelentősen különbözik a többi városától: a megyeszékhelyen a házasságban élők aránya nem éri el a 40 százalékot, ugyanakkor a nőtlenek, hajadonok több mint 34 százalékot képviselnek, 11 százalék az özvegyek és igen magas, 16 százalék az elváltak részaránya.

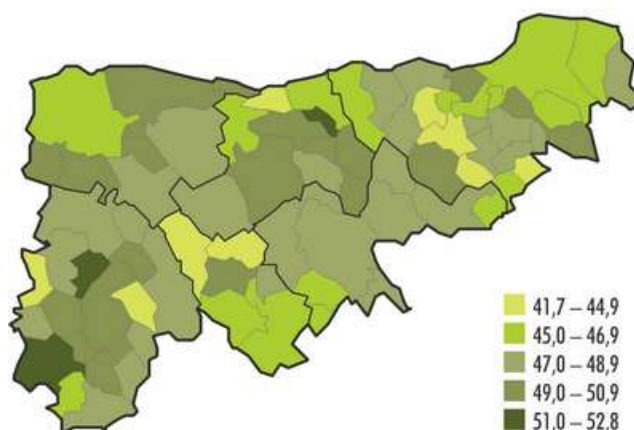
Komárom-Esztergom megyében 1980 óta csökkent a gyermekkorúak és nőtt az időskorúak száma és aránya a népességben belül. Míg 1980-ban a lakosság 23 százaléka gyermekkorú volt, 2011-re 15 százalék alá esett. Ezzel párhuzamosan a 60 évesek és idősebbek aránya a három évtized alatt 14 százalékról 23-ra nőtt. **Az élettartam növekedésével párhuzamosan a nők aránya is változott.** 2011-ben ezer férfira 1087 nő jutott, az 1960. évihez képest 81-gyel több.

A száz nőre jutó gyermekek száma tíz év alatt öttel csökkent. A 15 éves és idősebb nők 38 százaléka kétgyermekes, 22 százaléka egy-, 12 százaléka háromgyermekes volt, közel 25 százalékuk gyermektelen. A négy- és többgyermekes nők aránya 4 százalékot tett ki.

Az utóbbi néhány évtized népszámlálási adatai arra utalnak, hogy **mindkét nem esetében egyre többen halasztják idősebb korukra a házasságkötést.** Az 1990-es népszámláláskor a 25-29 éves férfiak kétharmada házas volt, 2011-ben már csak 12 százalékuk tartozott ide. Az ugyanilyen korú nőknek már több mint 81 százaléka volt házas 1990-ben, 2011-ben pedig csak egynegyedük. Ezzel párhuzamosan az utóbbi ötven évben közel kilencszeresére növekedett az elváltak aránya a megyében.

Száz 15 éves és idősebb hajadon nő a 2011-es adatok alapján 40 gyermeket vállalt, csaknem kétszeresét a tíz évvel korábbiaknak. A növekedés a szülőképes életkorba érkező lányok számával van összefüggésben. A hajadonok növekvő gyermekvállalási kedvének oka lehet az élettársi kapcsolatok térnyerése, azaz, hogy a gyermekvállaláshoz nem feltétlenül érzik a házasságkötés szükségét a szülők. A gyermektelen hajadon nők aránya tíz százalékponttal 75 százalékra csökkent. A hajadonokénál jóval nagyobb a házas nők termékenysége, akik a megyében a 15 éves és idősebb nők 42 százalékát alkották. Száz Komárom-Esztergom megyei házas nő 191 gyermeket vállalt, a tíz évvel korábbinál eggyel többet. 2001-hez képest a legkisebb mértékben csökkent a házások körében a gyermektelenek aránya (6 százalékra). A házásokétól alig marad el az elvált nők termékenysége, száz elvált nőre a megyében 187 élve született gyermek jutott, eggyel több, mint tíz évvel korábban. A jelenség hátterében az áll, hogy a 15 éves és idősebb nők körében az elmúlt tíz évben nőtt az elváltak aránya: míg 2001-ben tíz százalék volt, addig 2011-ben már meghaladta a 13 százalékot. A legtöbb gyermeke a 15 éves és idősebb nők 18 százalékát kitevő özvegyeknek volt. Száz Komárom-Esztergom megyei özvegyre 204 élve született gyermek jutott, 2001-hez képest tizenkettővel kevesebb. Nagyobb termékenyséjük oka az életkoruk, ezért a gyermekvállalásuk nem korunk gyermekvállalási hajlandóságát, hanem nagyrészt a múlt század második felének jellegzetességeit mutatja. Ennek megfelelően körükben alacsonyabb a gyermektelenek és az egy vagy két gyermeket vállalók aránya, míg a három, de különösen a négy és több gyermeket vállalóké magasabb. Ez utóbbi az özvegy nők nyolc százalékára volt jellemző.

A Komárom-Esztergom megye, különböző településtípusain élő lakosság körében eltérő a gyermekvállalási hajlandóság. A megyeszékhelyen száz nőre 143, a többi városban 151, a községekben 163 gyermek jutott. Ezt azonban befolyásolja a települések lakosságának korösszetétele is. A 2011-es népszámlálás adatai szerint a nők termékenysége magasabb volt, mint az országos átlag. Száz 15 éves és idősebb nőre 153 gyermek jutott, ami hattal meghaladta az országost. Ezzel az értékkel a megye a középmezőnyben helyezkedik el a megyék rangsorában. A legtöbb gyermek Szabolcs-Szatmár- Beregben született (száz nőnek 175), míg a legkevesebb Csongrádban (141).



A gazdaságilag aktív népesség aránya, 2011 (%).

Forrás: Népszámlálás 2011.

zed végén jelentkező pénzügyi világválság hatása is megmutatkozik, ugyanis a foglalkoztatottak számának növekedése mellett a munkanélküliek köre is másfélszeresére bővült tíz év alatt.

A GAZDASÁGI AKTIVITÁS KORSPECIFIKUS ALAKULÁSA

Az előző népszámláláshoz képest a foglalkoztatottak száma hétezerrel (131 ezer főre) nőtt, így a teljes lakosság 43 százalékának volt az összeírást megelőző héten legalább egy órányi jövedelmet biztosító munkája. Ez a 2001. évi 39 százalékhoz képest 3,8 százalékpontos javulást jelent. Noha a két nem foglalkoztatási aránya a megyében az elmúlt évtizedben közeledett egymáshoz, a nőket továbbra is jóval alacsonyabb foglalkoztatottság jellemzi, annak ellenére, hogy aktivitásuk a férfiakét meghaladva emelkedett. Az összeírás időpontjában a férfiak 48, a nők 38 százaléka volt foglalkoztatott, ez a tíz évvel korábbihoz képest a férfiak esetén 3,4, a nők esetén 4,4 százalékpontos növekedést jelent. Az elemzések országosan azt állapítják meg, hogy az életkor specifikus arányszámok a korábbi időszakhoz képest változtak. Visszaesett a férfiak gazdasági aktivitása, a nőké stabil maradt. Fontos először megválaszolni a kérdést, hogy a lakosság életkori összetételének módosulása úgy ment-e végbe, hogy az foglalkoztathatóságot jelentősen befolyásolja. A válasz egyértelmű nem, az életkori összetétel változása nem játszott szerepet e folyamatban: a munkaképes lakosság száma változatlan. A foglalkoztatás mégis visszaesett: a férfiaké 6,2%-kal, a nőké 0,6%-kal. Egyre távolabb kerültünk tehát az EU 2020 irányelvétől, ami a munkaképes korúak 75%-os aktivitását irányozza elő.

A foglalkoztatásban az elmúlt két évtizedben fogalmi, adatgyűjtési és aktivitási változások mentek végbe. Az alábbi tábla adatai azt mutatják, hogy az aktivitási arány alacsony és átlagosan visszaesett. A visszaesés korcsoportonként eltérő volt. Jellemzően a fiatalok arányok csökkentek a tanulással összefüggésben. A korábbi 25-29 évesekre jellemző csúcs eltűnt, és 45-59 éves korig növekedett. Kifejezetten megjelent az időskori munkavégzés. Pl. ha 55 éves kor felett olyan lenne az aktivitás, mint 1990-ben, akkor mintegy 26%-kal lenne kisebb az aktivitás most.

Az elmúlt évtizedben a megye népességének gazdasági aktivitás szerinti összetétele átrendeződött. A gazdaságilag aktív népességet a tíz évvel korábbinál nagyobb foglalkoztatási arány és jóval magasabb munkanélküliségi ráta jellemzi. Emellett az inaktív keresők és az eltartottak részaránya egyaránt csökkent. Mindezek hatására 2001-hez képest jelentősen megnőtt a gazdaságilag aktív aránya a népességben belül. A gazdaságilag aktív népesség aránya tíz év alatt 5,8 százalékponttal, 48 százalékra emelkedett. Ez nagyrészt annak a következménye, hogy az emelkedő nyugdíjkorhatár a nagy létszámú 55-64 éves korosztályhoz tartozókat egyre hosszabb ideig tartja a munkaerőpiacon, így inaktív keresővé válásuk időpontja kitolódik. A gazdasági aktivitás terén, az évti-

	1990.	2011.
Férfi		
Foglalkoztatott	78 384	69 931
Munkaképes lakos	113 493	111 264
Munkaképes foglalkoztatottság (%)	69,1	62,9
Nő		
Foglalkoztatott	61 726	60 643
Munkaképes lakos	115 434	114 703
Munkaképes foglalkoztatottság (%)	53,5	52,9

Munkaerő-piaci mutatók változása 1990 és 2011 között

Komárom-Esztergom megyében. Forrás: KSH.

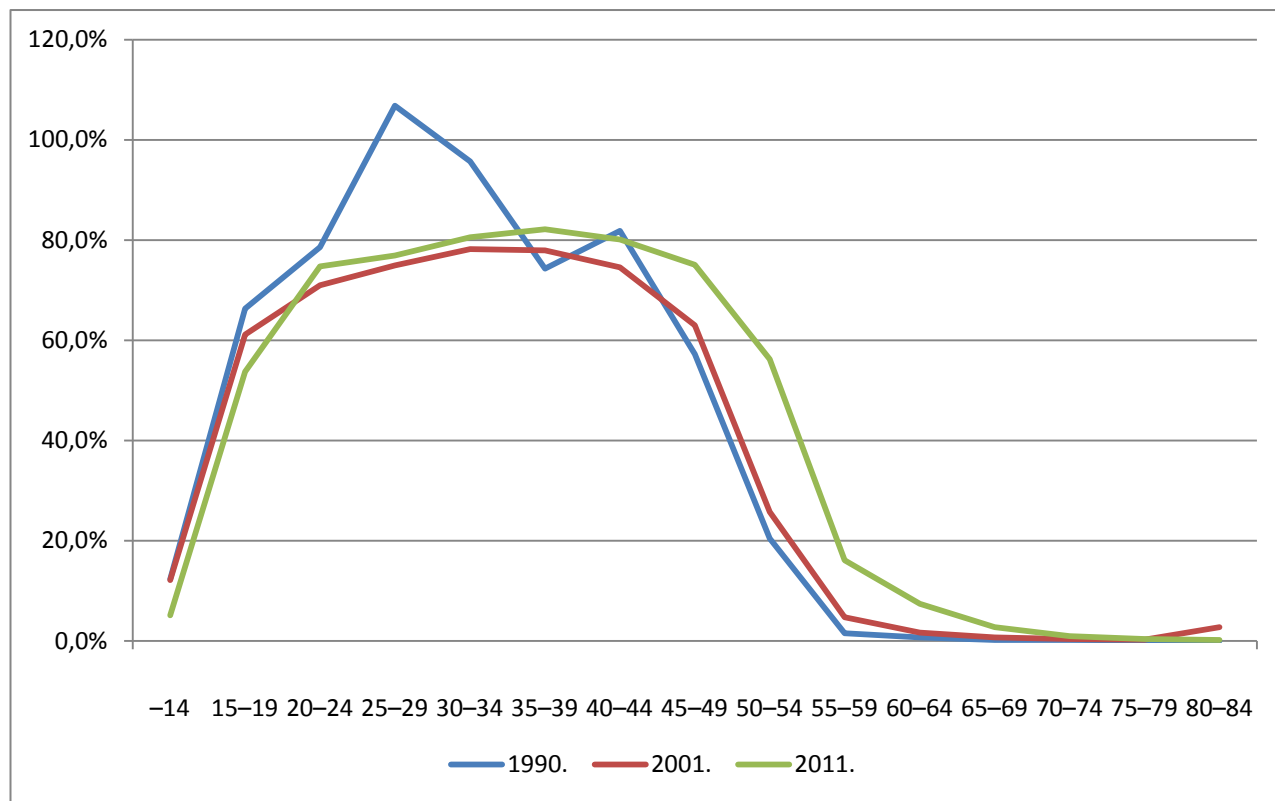
Életkor	1990.	2001.	2011.
–14	12,3%	12,1%	5,1%
15–19	66,3%	61,1%	53,7%
20–24	78,6%	71,0%	74,8%
25–29	106,8%	74,9%	76,9%
30–34	95,7%	78,2%	80,6%
35–39	74,3%	77,9%	82,2%
40–44	81,8%	74,5%	80,1%
45–49	57,3%	63,0%	75,1%
50–54	20,5%	25,7%	56,2%
55–59	1,5%	4,7%	16,1%
60–64	0,7%	1,7%	7,4%
65–69	0,2%	0,7%	2,7%
70–74	0,2%	0,4%	0,9%
75–79	0,1%	0,3%	0,4%
80–84	0,0%	2,7%	0,2%
Összesen	44,2%	39,2%	43,0%

Korcsoportok szerinti gazdasági aktivitás, 1990-2011.

Forrás: KSH.

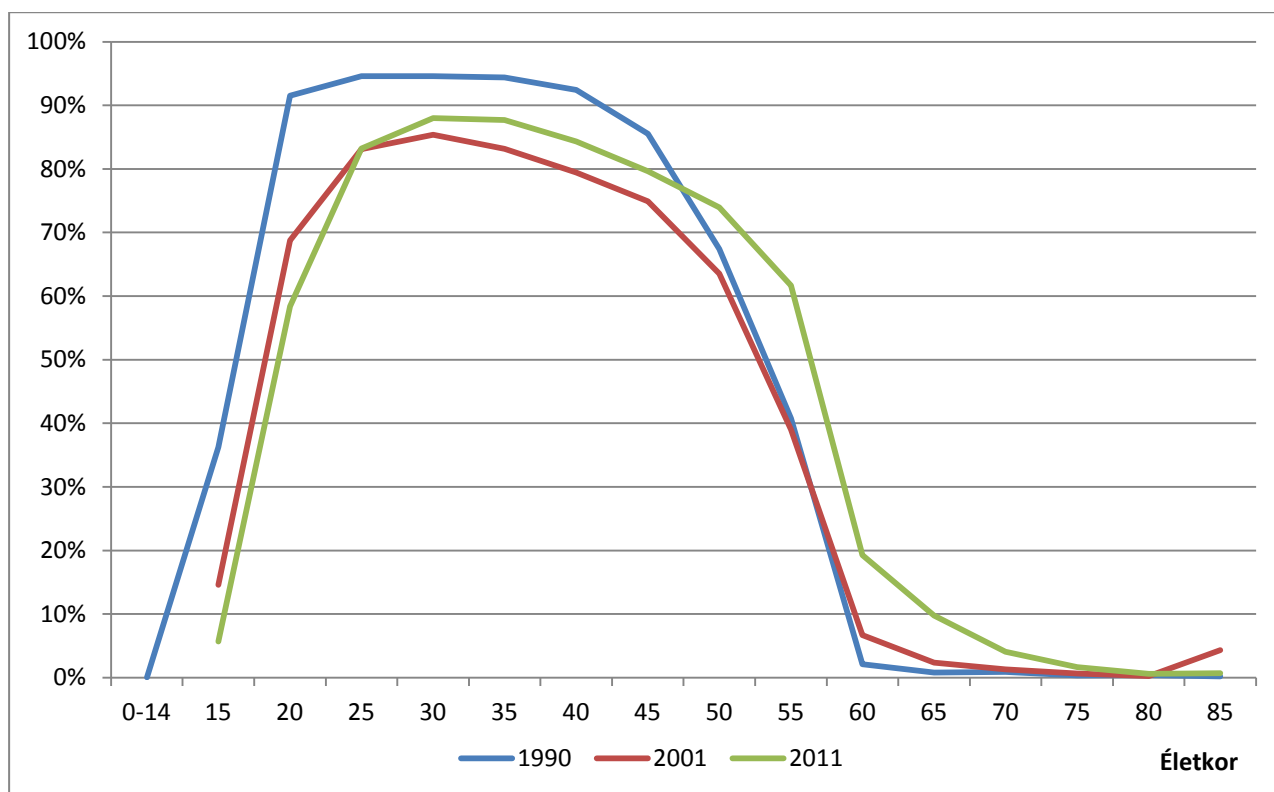
Az életkor szerinti csökkenés és eltolódás több más demográfiai eseményre is jellemző (Pl. a termékenység). **Tovább élünk, tovább is kell dolgozni**, mondják az elemzők.

Az 1990-2011-es korcsoportos adatokat bemutató táblázatból is látható, hogy a magyar népesség egésze egyre későbbi életkorban kezd dolgozni és az aktivitás időskorra is eltolódik.

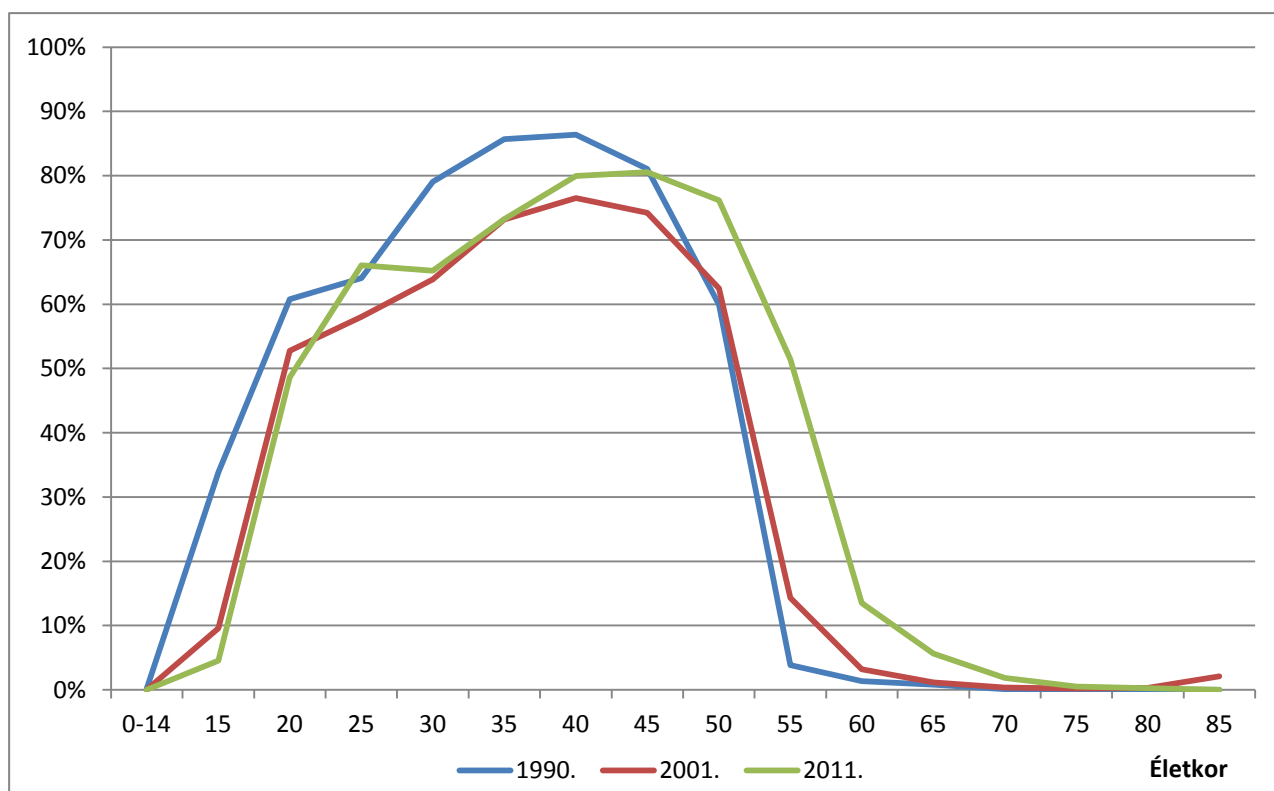


Komárom-Esztergom megyei foglalkoztatotti aktivitás. Forrás: REG-INFO, 2013.

Az általános eltolódásnak nemek szerint is vannak összetevői, ami a végzettségek növekedésével, a tevékenységi struktúra megváltozásával van összefüggésben.



Komárom-Esztergom megyei gazdasági aktivitás, férfiak. Forrás: REG-INFO, 2013.



Komárom-Esztergom megyei gazdasági aktivitás, nők. Forrás: REG-INFO, 2013.

A fenti ábrák azt jelenítik meg, hogy nemek szerint az életkoron belüli eltolódás nem azonos, és a nők aktivitási szintje megközelítette a férfiakét.

A foglalkoztatottak korcsoportonkénti összetételében fontos változások következtek be tíz év alatt. A fiatal pályakez-dők (30 év alattiak) aránya a foglalkoztatottakon belül 9,4 százalékponttal csökkent. Esetükben fontos szerepet játszik a továbbtanulás, így később jelennek meg a munkaerőpiacon. A középgenerációt jelentő 30–49 évesek aránya tíz év alatt nem változott számottevően, 2011-ben a foglalkoztatottak 55 százalékát tették ki.

Mind a harmincas, mind pedig a negyvenes éveikben lévőkre jellemző, hogy a korcsoportjukon belül nőtt a foglalkoztatottak aránya. Az idősebbek (50. életévüket betöltötték) aránya a foglalkoztatottakon belül tíz százalékponttal bővült az elmúlt évtizedben. Az elhelyezkedésben fontos szerep jut a szakismeretnek. A népszámlálás időpontjában a megye népességéből a nem érettségizett, középfokú szakmai oklevéllel rendelkezők 67, a diplomások 71 százaléka volt foglalkoztatott. Az érettségizetteknél ez az arány jóval kisebb, 59 százalék, de ebben fontos tényező a továbbtanulás is: 7,2 százalékuk még nappali tagozatos tanuló, ezért nincs jelen a munkaerőpiacon.

A 2011. évi népszámlálás során **munkanélkülinek** minősült minden olyan 15 éves és idősebb személy, aki az összeírás eszmei időpontját megelőző héten nem dolgozott, de aktívan keresett munkát és úgy nyilatkozott, hogy azonnal vagy legfeljebb két héten belül munkába tud állni. 2001-ben a megye gazdaságilag aktív népességének 7,2 százaléka volt munkanélküli. Ez a mutató a 2011-es összeírás időpontjára 10,4 százalékra nőtt. A munkanélküliségi ráta minden korcsoportban emelkedett az elmúlt tíz évben. A legmagasabb ráta (24,2 százalék) a húsz év alattiakat jellemzi, őket a 20–29 évesek követik (14,2 százalékkal). A munkanélküliek nagyobb része 40 év alatti, 23 százalékukat azonban az elhelyezkedés szempontjából nehezebb helyzetben lévő 50 év felettiek alkotják. A munkanélküli nők száma tíz év alatt a férfiakat meghaladó mértékben a kétszeresére nőtt, a megfelelő nemű népességen belüli aránya (4,6 százalék) viszont így is a férfiaké (5,5 százalék) alatt maradt. A munkanélküliek legnagyobb része (37 százaléka) a nem érettségizett középfokú szakmai oklevéllel rendelkezők köréből került ki, míg a felsőfokú végzettségűek az állástalanok 7,6 százalékát adták. A munkanélküliek 23 százaléka három hónapnál nem régebben keresett állást, egy éve vagy annál régebben 15 százalékuk nem talált munkát. A munkanélkülivé válás óta eltelt időt korcsoportonként vizsgálva megállapítható, hogy az életkor előrehaladtával egyre nehezebb visszakerülni a munka világába. A középgenerációba tartozó 30–49 évesek fele egy éven belül, fele ennél régebben keresett állást. Az 50. életévüket betöltötték valamennyi korcsoportjában-többségben voltak az egy évnél hosszabb ideje nem dolgozók, arányuk korcsoportonként egyre növekszik. Legnehezebben az 55–59 éves, illetve a 60 éves vagy idősebb állás nélkül lévők tudnak elhelyezkedni, az összeírás adatai szerint előbbiek 45, utóbbiak 60 százaléka több mint két éve nem talált megfelelő munkát.

A foglalkoztatottak napi ingázás, nemek, korcsoport, családi állapot és iskolai végzettség szerint, 2011 ¹					
Megnevezés	Helyben lakó és dolgozó	Naponta ingázó	Változó településen dolgozó, ismeretlen	Átmenetileg külföldön tartózkodó	Összesen
Férfi	30 196	30 876	7 646	1 502	70 220
Nő	33 598	24 866	1 693	685	60 842
Összesen	63 794	55 742	9 339	2 187	131 062
Korcsoport					
15–29	10 131	12 389	1 627	727	24 874
30–39	17 623	17 417	2 821	730	38 591
40–49	16 439	13 860	2 602	450	33 351
50–59	16 397	10 852	1 877	253	29 379
60–	3 204	1 224	412	27	4 867
Családi állapot					
Nőtlen, hajadon	19 850	20 880	3 428	1 163	45 321
Házass	31 666	26 557	4 390	693	63 306
Özvegy	2 289	1 315	156	26	3 786
Elvált	9 989	6 990	1 365	305	18 649
Legmagasabb befejezett iskolai végzettség					
Általános iskola 8. évfolyamnál alacsonyabb	282	104	77	4	467
Általános iskola 8. évfolyam	8 109	6 461	1 253	199	16 022
Középfokú iskola érettségi nélkül, szakmai oklevéllel	21 153	18 560	4 131	986	44 830
Érettségi	22 864	19 466	2 610	692	45 632
Egyetem, főiskola stb. oklevéllel	11 386	11 151	1 268	306	24 111

¹ Forrás: KSH Népszámlálás 2011. A foglalkoztatás és az ingázás adatai 2013 decemberében még nem kerültek feldolgozásra.

A fenti kisebb részletezettséggel elkészült adattábla azt mutatja, hogy a fiatalabb munkavállalók az ingázók, többségében férfiak, középfokú végzettséggel. Magas a változó településen dolgozók aránya, valamint 2100 fő nyilatkozott úgy, hogy átmenetileg külföldön van.

Komárom-Esztergom megye 158 ezer fős gazdaságilag nem aktív népessége – az inaktív kereső és az eltartott népesség egyaránt csökkenő számának eredőjeként – 14 százalékkal csökkent az előző census megfelelő adatához képest. 2011 októberében a tíz évvel korábbinál 12 ezer fővel kevesebb, 87 ezer inaktív keresőt írtak össze, arányuk a népességből 29 százalék volt. A különböző korosztályok jellemzően más-más jogcímen részesültek ellátásban. Az inaktív keresők igen kis hányada nem töltötte be a huszadik életévét, többségük gyermekgondozással összefüggő juttatást kapott, illetve egyéb inaktív kereső volt.

A 20–39 évesek – akiknek száma 2001-hez képest 37 százalékkal csökkent – az inaktív keresők 9,4 százalékát tették ki és döntő részben gyermekgondozással kapcsolatos ellátásban részesültek. A középkorosztályt jelentő 40–59 évesek az inaktív keresők 17 százalékát alkották, számuk megfelelődtött tíz év alatt. Ez a korosztály nagyobb részt rokkantsági vagy saját jogú nyugdíjban részesült az összeírás időpontjában. Az inaktív keresők 74 százalékát képviselő 60 éves és idősebbek száma 9,7 százalékkal bővült tíz év alatt, 88 százalékuk saját jogú nyugdíjasként kapott ellátást. A 2011. évi census adatai szerint az inaktív keresők négytizedének csak alapfokú, ugyanilyen hányadának középfokú végzettsége van. A gyermekükkel otthon lévők egyharmadának az érettségi, míg a nyugdíjasok és az egyéb inaktív keresők 42, illetve 38 százalékának az általános iskola 8. osztálya a legmagasabb végzettsége. 2011 októberében az inaktív keresők legnagyobb hányada (28 százaléka) legalább két évtizede nem dolgozott, de a munkától 15–19 éve távol lévők aránya is magas volt. A legkisebb részarányt (11 százalék) a legfeljebb egy éve inaktív keresőkké váltak képviselték. Az egyes korosztályok eltérő ideje kaptak ellátást. A fiatal korosztály (30 év alattiak) többsége (61 százaléka) vagy még nem dolgozott, vagy legfeljebb négy éve volt távol a munkájától.

A harmincas éveikben lévők és a 40–44 évesek nagyobb része szintén rövidebb ideje (legfeljebb négy éve) volt ebben a státusban. A 45 évesek és idősebbek körében az életkor előrehaladtával egyre növekedett az utolsó foglalkozásukat hosszabb ideje (öt éve vagy régebben) abbahagyók aránya. Ez alól csak az 55–59 évesek képeztek kivételt, körükben hasonló arányt képviseltek a legfeljebb négy éve és az öt éve vagy hosszabb ideje inaktív keresők. 2011 októberében Komárom-Esztergom megye népességének 23 százalékát az eltartottak tették ki. Az eltartottak döntő többsége, 91 százaléka továbbra is gyermekkorú, valamint 15 éves vagy annál idősebb (ebből 314 fő 24 év feletti) nappali tagozaton tanuló volt. Az előzőek egyikébe sem tartozó 6400 fő egyéb eltartottnak (például háztartásbelinek) minősült. Az eltartottak száma tíz év alatt 15 százalékkal, népességen belüli aránya 3,2 százalékponttal csökkent. Ennek fő oka az, hogy a gyermekkorúak száma 17 százalékkal esett vissza, de a 20–24 és 55–59 évesek kivételével valamennyi korcsoportban kevesebb eltartottat számláltak, mint 2001-ben. A 30 év alattiak körében nőtt az eltartottak aránya, az idősebbek közül viszont – a nyugdíjjogosultság, a nyugdíjszerű ellátások általánossá válásával – csaknem valamennyi korcsoportban kisebb eltartotti arány a jellemző.

A 30–49 évesek 2,5, az 50 évesek és idősebbek 1,5 százaléka volt eltartott 2011-ben. A fenti folyamatok következtében a gazdaságilag aktív személyekre háruló eltartási teher valamelyest csökkent. 2011 októberében száz foglalkoztatott személyre 66 inaktív kereső és 54 eltartott jutott, a tíz évvel korábbihoz képest 14-14 fővel kevesebb. Komárom-Esztergom megye gazdaságilag aktív népességének 66 százaléka a városokban, ezen belül 23 százalékuk a megyeszékhelyen élt a népszámlálás időpontjában. Tatabányát a megyei átlagnál magasabb foglalkoztatási arány, valamint munkanélküiségi arány jellemezte. A városokban száz főből 43 volt foglalkoztatott, 5 pedig munkanélküli. A foglalkoztatottak népességen belüli aránya a városok közül Bábolnán érte el a legmagasabb értéket (46 százalék), a legalacsonyabbat pedig Oroszlányban (41 százalék). A munkanélküliek esetében a két szélsőértéket Kisbér és Lábatlan képviselte (százból 4, illetve 6 fővel). A községeket a megyei átlagnál kisebb aktivitási hányad és az inaktív keresők, valamint az eltartottak magasabb aránya jellemezte. A legmagasabb (49 százalékos) aktivitási arány a Komáromi, a legkisebb aktivitási hányad (47 százalék) az Esztergomi járást jellemezte. Az inaktív keresők aránya az Oroszlányi járásban volt a legmagasabb (30 százalék), a legkisebb hányadot a Komáromi járásban érte el (27 százalék). Az eltartottaknál a két szélsőértéket az Esztergomi, illetve a Kisbéri járásk jelentették (24, illetve 22 százalékkal).

A népesség gazdasági aktivitás szerinti összetétele az elmúlt évtizedekben jelentősen átrendeződött. Komárom-Esztergom megye foglalkoztatott népességének csökkenése már a '80-as években megkezdődött, ez a visszaesés a '90-es években pedig tovább fokozódott. Az ezredfordulót követően a folyamatosan javuló gazdasági teljesítmény hatására nőtt a foglalkoztatottak száma, amely azonban a húsz évvel korábbtól így is 6,5 százalékkal elmaradt.

A '90-es években megjelent a tömeges munkanélküliség. 1990 és 2001 között több mint háromszorosára, 2011-re pedig a húsz évvel korábbi több mint ötszörösére bővült a munkanélküliek száma a megyében. Komárom-Esztergom megye inaktív keresőinek száma 1990 és 2001 között 23 százalékkal nőtt, melynek hátterében főként az ebben az időszakban korengedményes nyugdíjba, előnyugdíjba vagy rokkantsági nyugdíjba vonultak számának nagyarányú bővülése húzódik meg. Az ezredfordulót követő évtizedben a nyugdíjkorhatár kitolódása és a rokkant nyugdíjak felülvizsgálata következtében csökkent az inaktív keresők száma.

A megyében a népesség 7,5 százaléka tartozik valamely más **nemzetiséghez**. A **legnépesebb nemzetiség a németeké**, akik mintegy 11 ezres létszáma 17 százalékkal haladja meg a tíz évvel ezelőtti. Arányuk a megyei népesség körében 2,9 százalékról 3,6 százalékra, a megyében élő hazai nemzetiségek körében két százalékponttal, 53 százalékra emelkedett. A nemzetiséggel kapcsolatos kérdések az utóbbi népszámlálások során az érzékeny, úgynevezett szenzitív kérdések közé tartoztak. Így volt ez a 2011. évi népszámlálás során is. Ezekre a kérdésekre a válaszadás önkéntes volt, ezért az adatok nem fedik le a teljes lakosságot. Az önkéntesség ellenére Komárom-Esztergom megyében a válaszadók aránya 85 százalékos volt. Kitérő választ a tíz évvel korábbinál 2,5-szer többen, mintegy 46 ezren adtak. A megye legnagyobb nemzetisége a németeké, az országban élő német közösség 5,9 százalékát alkotják. A szlovák nemzetiségűek 10 százaléka él a megyében. A népszámlálási kérdőíven a magyar mellett az elismert 13 hazai és egyéb nemzetiségek (arab, kínai, orosz, vietnami stb.) megjelölésére volt lehetőség. Annak érdekében, hogy a kettős nemzetiségi kötődésűeknek ne kelljen rangsorolniuk a nemzeti identitásukat, a kérdőív két nemzetiség megjelölését is biztosította. A nemzetiséghez tartozás mellett az anyanyelvre és a családi-baráti körben használt nyelvre is vonatkozott egy-egy kérdés. A népszámlálás az ezekre a kérdésekre adott válaszok együttes vizsgálata alapján állapítja meg a valamely nemzetiséghez tartozást: aki az adott nemzetiséget legalább a kérdések egyikénél megjelölte, az az adott nemzetiséghez tartozónak számít. 2011 októberében a megyében közel 258 ezren vallották magukat magyar nemzetiségűnek, míg a lakosság 7,5 százaléka, 22 748 fő tartozott valamely más nemzetiséghez. A nemzetiségi népesség közül 20 631 fő (a teljes népesség 6,8 százaléka) a 13 hazai nemzetiség valamelyikéhez (bolgár, cigány, görög, horvát, lengyel, német, örmény, román, ruszin, szerb, szlovák, szlovén, ukrán) tartozott. A 2001. évi népszámláláshoz viszonyítva a magukat a hazai **nemzetiséghez tartozónak vallók** száma 12 százalékkal emelkedett. Ez az emelkedés a növekvő identitásvállalásnak, illetve a nemzetiségi önkormányzatok fokozódó szerepének egyaránt köszönhető.

A német anyanyelvűek számának emelkedése ugyanakkor nem követte a nemzetiségi identitás térhódítását: noha a nemzetiségen belül a német anyanyelvűek száma emelkedett, arányuk 2001-ben 24 százalékot, 2011-ben viszont már csak 20 százalékot tett ki. A megyében élő német nemzetiségűek korösszetétele idősebb a megye népességének átlagánál. A gyermekkorúak aránya 10, az időseké 29 százalék. Az idősebb korösszetétel ellenére iskolázottságuk kedvező: az érettségizettek aránya 3,8, a diplomásoké 8,1 százalékponttal magasabb a megyei átlagnál. A második legnépesebb nemzetiségi csoport a cigányoké: 4371 fő vallotta magát e nemzetiséghez tartozónak, számuk közel kétharmadával emelkedett a 2001. évi cenzenhez viszonyítva. A teljes népességen belüli arányuk a 2001. évi 0,8 százalékról 1,4 százalékra, a megyében élő hazai nemzetiségek körében 15-ről 21 százalékra emelkedett. A jelentős mértékű növekedés ellenére a roma közösségben a cigány anyanyelvűek száma a tíz évvel ezelőtti 34 százalékról 21 százalékra csökkent.

A **cigány népesség** korösszetétele fiatalabb a megyei átlagnál. A gyermekkorúak aránya 30, a 60 év felettieké 4,1 százalék. Iskolázottságuk a megyei átlaghoz képest kedvezőtlenül alakult: mindössze 4 százalékuknak érettségi, egy százalékuknak egyetemi, főiskolai diploma a legmagasabb iskolai végzettsége. Szakmával csupán 13 százalékuk rendelkezett. Az alacsony iskolai végzettség hátrányai a munkaerőpiacon is megmutatkoznak: csupán 23 százalékuk foglalkoztatott, lényegesen magasabb körükben a munkanélküliek aránya. A megye cigány népessége a legnagyobb arányban az Esztergomi, az Oroszlányi és a Tatabányai járások területén él, arányuk azonban mindhárom járásban 2 százalék alatt maradt. A népességen belül legnagyobb hányaduk Bajót (13 százalék), Tárkány (8,3 százalék) és Bana (6 százalék) településeken volt, míg a megye cigány népességének mintegy 30 százaléka Tatabányán él. A harmadik legnagyobb hazai nemzetiség a megyében 3537 fővel a szlovák volt, számuk a tíz évvel ezelőttinek héttizedére csökkent. A hazai nemzetiségek körében arányuk közel tíz százalékponttal 17 százalékra mérséklődött. A szlovák nyelvet 27 százalékuk jelölte meg anyanyelveként. A hazai nemzetiségiek közül a szlovákok körében a legmagasabb az idősek aránya. A viszonylag idős korösszetétel miatt a foglalkoztatottak, a munkanélküliek és az eltartottak aránya a megyei átlag alatt volt, míg az inaktív keresők aránya a megyei átlag másfélszerese lett. Három olyan település volt a megyében, ahol a szlovák nemzetiségűek aránya meghaladta a teljes népesség 20 százalékát. Arányuk Keszthelyen és Piliscsén 27, Tar-

doson 22 százalékos. A megye városai közül legnagyobb arányban Oroszlányban, míg legtöbben Tatabányán és Esztergomban élnek. A további 10 hazai nemzetiséghez tartozók aránya az összes hazai nemzetiségűnek 8,7 százaléka. A román nemzetiségűek száma a tíz évvel ezelőtti népszámláláshoz viszonyítva háromszorosára emelkedett, ezzel a hazai nemzetiségek 3,9 százalékát alkotják. A bolgárok, horvátok, lengyelek, szerbek és ukránok száma nem éri el a 220-at, az örményeké, ruszinoké és szlovénoké a százat sem. A hazai nemzetiségeken túl mintegy kétezer bevándorló vagy migráns nemzetiségű személy él Komárom-Esztergom megyében. Számuk 239 fővel (13 százalékkal) több mint tíz évvel korábban. A legnagyobb ilyen csoport az oroszoké, valamivel több, mint kétszázan élnek a megye településein. Az arab, kínai és a vietnami nemzetiségűek létszáma együttesen sem éri el a 200 főt.

Az **eltartottak köre folyamatosan szűkült**, számuk húsz év alatt 24 százalékkal csökkent. Ennek fő oka a születésszám kedvezőtlen alakulása, a csökkenő gyermeklétszám. A népszámlálás adatai szerint 2011 októberében a megyék közül Komárom-Esztergomban volt a legmagasabb az aktivitási arány (48 százalék). Ez a Közép-Dunántúlra vonatkozó átlagot 0,8, az országosát 2,6 százalékponttal haladta meg. Komárom-Esztergom megye inaktív keresőinek népességen belüli aránya a közép-dunántúli és az országos átlagtól egyaránt elmaradt, a megyék között pedig a negyedik legkisebb értéket jelentette. Száz foglalkoztatottra országosan 138, a megyében 121 inaktív személy jutott, ezzel a megyék rangsorában Győr-Moson-Sopron mögött a második helyet foglalta el.

A TARTÓS BETEGSÉGGEL, FOGYATÉKOSSÁGGAL KAPCSOLATOS KÉRDÉSEK

A fogyatékosokkal, tartós betegségekkel kapcsolatos kérdések – hasonlóan a nemzetiséggel és a vallásokkal kapcsolatos kérdésekhez – az érzékeny adatok közé tartoznak, hiszen mind a fogyatékosokkal élő, mind családtagjaik életének olyan területét érintik, amelyről nem biztos, hogy szívesen nyilatkoznak. A kérdésekre a válaszadás nem volt kötelező. A 2011. évi népszámlálás tartós betegnek tekintette azokat, akiknek betegsége jelenleg nem gyógyítható, de gyógyszerekkel vagy más terápiákkal kezelhető. Fogyatékosnak azt tekintjük, akinek olyan végleges, az egész további életére kiható testi vagy értelmi, illetve érzékszervi fogyatékosága van, amely gátolja őt a normális, a megszokott, a hagyományosan elvárható életvitel gyakorlásában. Komárom-Esztergom megyében 2011 októberében 48 366 fő, a népesség 16 százaléka nyilatkozott úgy, hogy tartós betegsége van. A nemek szerinti arány kissé eltér a teljes népesség arányaitól: a teljes népesség 52 százaléka nő, a tartós betegek között a nők 57 százalékot képviselnek. A tartós betegségek kialakulásában meghatározó szerepe van az életkornak, a betegek 77 százaléka az ötven éves és afölötti korosztályból került ki. Egy- vagy többféle fogyatékoságról 12 593 fő, a lakosság 4,1 százaléka adott számot. Az előforduló esetek száma (15,4 ezer) magasabb a fogyatékosokkal élő létszámánál, mert a kérdések megválaszolásakor egy személy több – de legfeljebb három – fogyatékoságot is feltüntethetett. A fogyatékosokkal élő között viszonylag alacsony arányt képviselnek a fiatalok. A húsz év alatti korosztály mindössze 7 százaléka érintett, miközben a fogyatékkal élők több mint 70 százaléka ötven év feletti. A legnagyobb csoportot képviselő mozgássérültek több mint 82 százaléka ötven éves vagy idősebb. A fogyatékoságok típusai közül leggyakoribbak a népesség 2,1 százalékát érintő mozgásszervi problémák, amik az összes előforduló fogyatékoság 41 százalékát teszik ki. Ezt követik a látásszervi (15 százalék) és a hallásszervi (12 százalék) fogyatékoságok. A 2011-es népszámlálás adatai szerint a fogyatékosokkal élő 54 százaléka legfeljebb általános iskolát végzett, 20, illetve 19 százalékuknak középfokú szakmai, valamint érettségi bizonyítvány a legmagasabb iskolai végzettsége, 6 százalékuk diplomás. Legtöbbjüket a mindennapi életben és a közlekedésben akadályozta állapota, egynegyedüknél a tanulás, a munkavállalás is nehézségekbe ütközik. A mozgássérültek 62 százalékának gondot okoz a közlekedésben való részvétel. A tartós betegek több mint 43 százaléka nyilatkozott úgy, hogy betegsége nem hátráltatja semmiben, akit viszont hátrány ér, az szintén a mindennapi élet és a közlekedés nehézségeit jelölte meg fő akadályként.

A MEGYEI HÁZTARTÁSOK JELLEMZŐI

A megye háztartásai adták az összes közép-dunántúli magánháztartás 28 százalékát. A megye lakónépességének 98 százaléka élt magánháztartásokban (a továbbiakban háztartások), 2 százaléka pedig közösségi elhelyezést nyújtó intézeti háztartásokban, például kollégiumban, idősok otthonában, betegek rehabilitációs intézményében, hajléktalanok számára fenntartott szálláshelyen, börtönben. A megyében 199 személynek (a lakónépesség kevesebb, mint egy ezreléke) nem volt konkrét, lakóegységhez köthető lakóhelye. Ők az átmeneti szállásokat sem vették igénybe, ezért a háztartások egyik csoportjához sem tartoztak. A háztartások száma a tíz évvel ezelőttihez képest 4,5 százalékkal nőtt, így megközelítette a 124 ezret, a háztartásokban élő személyek száma viszont 3,5 százalékkal, 299 ezer főre csökkent. A háztartások szétaprózódásához jelentősen hozzájárult a családháztartások csökkenő aránya, valamint az egyszemélyes

háztartások térnyerése. A Komárom-Esztergom megyei háztartások 68 százaléka családot magában foglaló együttélés, azaz családháztartás. Az egy családból álló, párkapcsolaton alapuló háztartások a legjellemzőbbek, amelyekben házastársak vagy élettársak élnek együtt gyermekkel, illetve gyermek nélkül. Számuk 2011 októberében megközelítette a 66 ezret, s bár arányuk az összes háztartáson belül az előző népszámlálás óta 6,2 százalékponttal visszaesett, még így is a háztartások 53 százalékát adták. Az egyszülős család (apa gyermekkel, vagy anya gyermekkel) alkotta háztartások részesedése az összes háztartástípusból 2001 óta (2,3 százalékponttal) 13 százalékra nőtt. Az egy családból álló háztartásokon belül a legjelentősebb, 63 százalékos részarányt a házaspáros háztartások képviselték, 17 százalékot tettek ki az élettársi kapcsolaton alapuló, és 20 százalékot a gyermekükkel egyedül élő szülők alkotta háztartások.

Több család együttélése közös háztartásban egyre ritkább: 2001-ben a háztartások mindössze 3,1 százaléka, 2011-ben pedig csupán 1,3 százaléka állt egynél több családból. A családot nem tartalmazó háztartások meghatározó részét az egyedülállók, kisebb hányadát pedig az egyéb összetételű háztartások adták. Ez utóbbihoz a népszámlálás fogalmai szerinti családot nem képező rokonok (például testvérek, nagyszülő az unokájával), vagy a nem rokon személyek (legtöbbször barátok) együttélése tartozik. A család nélküli háztartások aránya az előző népszámlálás óta 26-ról 32 százalékra emelkedett, ennek legfőbb oka az egyszemélyes háztartások 8 ezerrel gyarapodó száma. 2001-ben a megye lakónépességének 9 százaléka, 2011 októberében 12 százaléka, 36 ezer fő élt egyedülállóként. Tíz évvel korábban a megyei háztartások 24 százaléka, a legutolsó census idején viszont már 29 százaléka volt egyszemélyes. Az egyedülállók több mint 70 százaléka a megye városaiban lakott. A megyeszékhelyen az összes háztartás 34 százaléka állt egyetlen személyből, és a városok közül Oroszlányban, Komáromban, Esztergomban, valamint Tatán is meghaladta a 30 százalékot az egyszemélyes háztartások aránya. A községek együttes lakónépességének 10, míg a városi lakónépesség 13 százaléka egyedül tartotta fenn háztartását. 2011 októberében az egyedülállók 55 százaléka már betöltötte a 60. életévét; az összes egyedülálló férfi 30, a nők 70 százaléka tartozott az időskorúak közé. A férfiak magasabb halandósága és újrarahasodási hajlandósága, illetve a nőknek a férfiakénál hosszabb élettartama miatt az életkor előrehaladtával egyre több nő marad egyedül: 50 éves korig az egyedülállók minden korcsoportjában férfi többlet, az 50-59 éveseknél viszont már nőtöbblet mutatkozott, az időskorú egyedülállók pedig 77 százalékát tették ki a nők. A 40 év alatti lakónépességen belül az egyedülállók részaránya alacsony volt – a férfiaknál 5,5, a nőknél 3,1 százalék –, 60 év felett viszont a férfiak 16, míg a nők 37 százaléka élt egyedül.

2. A VÁRHATÓ DEMOGRÁFIAI FOLYAMATOK - PROGNÓZIS ÉS HATÁSELEMZÉS

A jelenlegi időszak elemzésének aktualitását két dolog határozottan befolyásolja. Az egyik a népszámlálási adatok részletes rendelkezésre állása, a másik a demográfiai trendek megváltozása. Ezek együttes hatását is figyelembe véve új adatokkal és új demográfiai trendekkel, és azok feltételezett hatásaival számoltunk a távlatra.

Az előrejelzések az ország egészére kompaktnak és települési szintre tekintenek ki. A felhasználóknak ezeket a települési távlati adatokat, éppen annak esetlegessége miatt, többnyire modellezésre ajánljuk. A kiinduló adatok analógiájára a távlati adatszerkezet is nemekre és korcsoportokra bontott, ami lehetővé teszi a távlati lakos számon túl, az intézményi hasznosítást a korcsoportokra és a munkaerőpiaci kitekintésekre felhasználni. Az elkészített jövőkép a népesség életkor és nemek szerinti felbontású év eleji 2011. 2014. 2020. 2031. évre vonatkoztatott adatait tartalmazza.

2008 óta Magyarországot kettős hatás éri, azzal, hogy a szabad áramlási tér tagja lett és az ezt követő hónapokban elindult a globális pénzügyi és gazdasági válság. A nemzetközi hatások közvetlenül érnek, mi is mobilabbak lehetünk, és egyúttal magunk is nagyobb térnek váltunk célpontjává. Ez utóbbi a válsággal összefüggésben felértékelődött, mert a tőke, az áru, a szolgáltatások és a munkaerő korlátlanul használhatta azt a lehetőséget, hogy más helyen versenyképesebb lehet.

Korábbi demográfia értékek elbizonytalanodtak vagy elhalasztódtak, és gyors változások következtek be. Ezek közül kiemelkedik kettős; a nyugati demográfiai magatartás minták váltak elterjedtté, a keletiekkel szemben, a határokat átlépő mobilitásnak a hatásai meghatározóvá váltak. A korábbi időszakhoz képest annyira torzult az életkori összetétel, hogy gyors természetes változások mérhetők és a folyamatok visszafordíthatatlanná váltak.

Szakmailag fontosnak tekintem azt, hogy az előreszámítás során felhasznált változók, feltételezések és a térbeli fejlődés tényezői más területeken, pl. az Országos Területfejlesztési Konceptióban is felhasználtak. Így a tervezésben elvárt külső tervezési koherencia biztosított.

A NÉPESSÉG ELŐRESZÁMÍTÁS MÓDSZERTANI KÉRDÉSEI

A jelenlegi időszak időszerűségét két dolog határozottan befolyásolja. Az egyik a népszámlálási adatok részletes rendelkezésre állása, a másik a demográfiai trendek megváltozása. Ezek együttes hatását is figyelembe véve új adatokkal és új demográfiai trendekkel, és azok feltételezett hatásaival számoltunk a távlatra.

A kiinduló adatok analógiájára a távlati adatszerkezet is nemekre és korcsoportokra bontott, ami lehetővé teszi a távlati lakos számon túl, az intézményi hasznosítást a korcsoportokra és a munkaerőpiaci kitekintésekre felhasználni. Az elkészített jövőkép a népesség életkor és nemek szerinti felbontású év eleji 2011. 2014. 2020. 2031. évre vonatkoztatott adatait tartalmazza.

2008 óta Magyarországot **kettős hatás** éri, azzal, hogy a szabad áramlási tér tagja lett és az ezt követő hónapokban elindult a globális pénzügyi és gazdasági válság. A nemzetközi hatások közvetlenül érnek, mi is mobilabbak lehetünk, és egyúttal magunk is nagyobb térnek váltunk célpontjává. Ez utóbbi a válsággal összefüggésben felértékelődött, mert a tőke, az áru, a szolgáltatások és a munkaerő korlátlanul használhatta azt a lehetőséget, hogy más helyen versenyképesebb lehet.

Korábbi demográfia értékek elbizonytalanodtak vagy elhalasztódtak, és gyors változások következtek be. Ezek közül kettőre szeretnék itt utalni; a nyugati demográfiai magatartás minták² váltak elterjedtté, a keletiekkel szemben, a határokat átlépő mobilitásnak a hatásai meghatározóvá váltak. A korábbi időszakhoz képest annyira torzult az életkori összetétel, hogy gyors természetes változások mérhetők és a folyamatok visszafordíthatatlanná váltak.

Mivel eddig soha nem tapasztalt és kedvezőtlen demográfiai mutatók jellemezték a 2008 óta eltelt időszakot, új nemzetközi migrációs trendek jelentek meg. Szakmailag fontosnak tekintem azt, hogy az előreszámítás során felhasznált

² Alacsony termékenység, Kései gyermekvállalás, hosszabb életkilátások, különösen az egészségben megélt évek száma nőtt, fokozott mobilitás, mint az alkalmazkodás egyik formája.

változók, feltételezések és a térbeli fejlődés tényezői más területeken, pl. az Országos Területfejlesztési Konceptióban is felhasználtak. Így a tervezésben elvárt külső tervezési koherencia biztosított.

MÓDSZERTANI ÖSSZEFOGLALÁS

A múltbeli folyamatok elemzése alapozza meg az előreszámítást. Az előretétekintést nagymértékben támogatja, ha aktuálisan mért és részletes adatok állnak rendelkezésre. Az ok-okozati összefüggésekből levont következtetések jelentik a jövőbeli kitekintések alapját, amely kétféle módon történhet:

- a jelenlegi demográfiai folyamatok változatlan fennállása esetén, ekkor a jelen struktúrája jövőre vonatkozó determináló hatását, azaz a döntési lehetőségünk határait láthatjuk,
- a területi fejlődés egy vagy több változatú jövőképe alapján, hogyan juthatunk el erre az állapotra. (ugyanazt az állapotot, lakos-számot, többféle úton is elérhetjük)

Az előreszámítás, a jövőképhez igazodva „**ha - akkor**” **alapon** feltételez valamilyen értékrendi, ok-okozati változást, és ennek hatását a lakossági magatartására. A népesség-előreszámítások klasszikus módja az ún. komponens módszer, amelynek lényege a koreltolás. Ez válaszol arra, hogy adott életkori csoportban élő népesség milyen valószínűséggel és hol éri meg a következő időpontot. Ennek az eltolásnak az alapja a már korábban élt generációk életeseményeinek bekövetkezési valószínűsége, amit a KSH évente közöl. A jövőbeli magatartási hipotéziseket ez alapján dolgozzuk ki. Ha időben állandó, pl. egyenletes változást feltételezünk, akkor viszonylag könnyebb a paramétereket megfogalmazni. Az előreszámítás megbízhatóságát már nehezebb biztosítani az időben változó fejlődési feltételek között. Ha az egyes előreszámítási fázisok között azzal is számolni kell, hogy miként alakul a lakosság reagálása a változó körülményekre, akkor még bonyolultabb a helyzet.

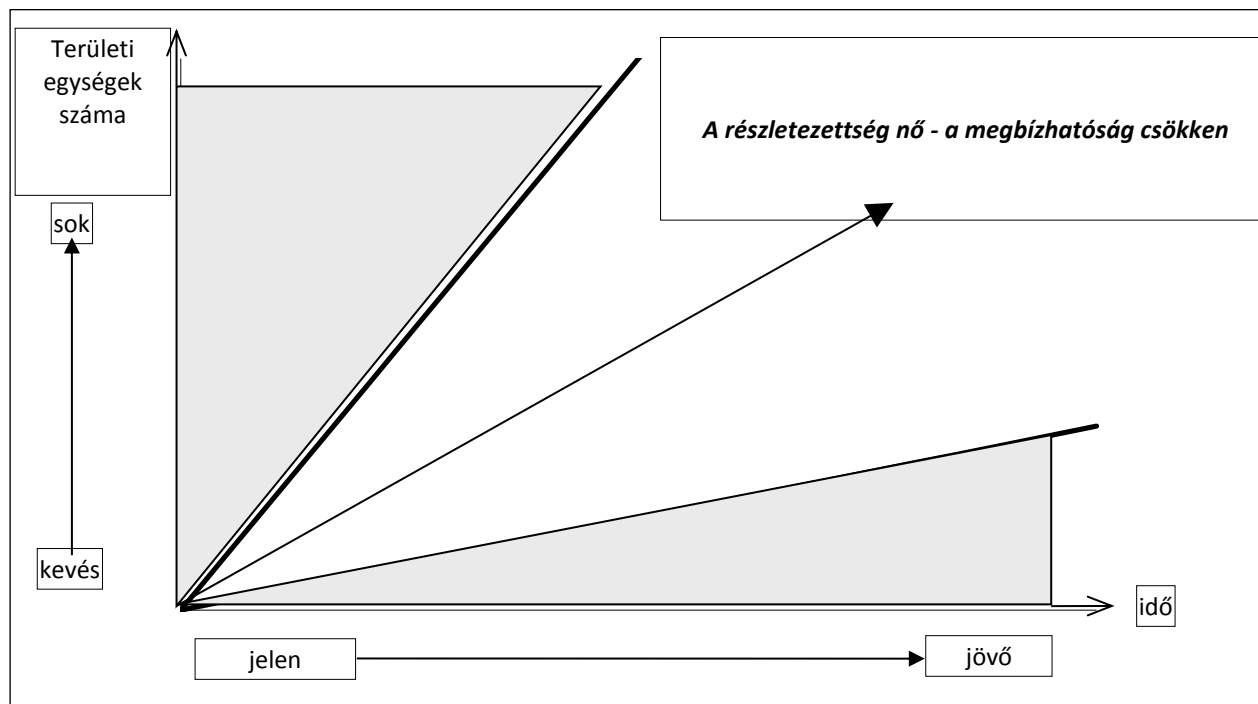
A továbbvezetést azzal is megbízhatóbbá lehet tenni, ha a demográfia magatartást generációk szerint tekintjük. A **kohorsz - komponens-módszer** megalapozottabb és születési évjáratokra jellemző magatartásformákra épül. Ez azt jelenti, hogy a következő generáció azonos népesedési eseményeket ugyanabban vagy eltérő életkorban valósít meg. A reprodukcióval (születés és halálozás) megvalósuló demográfiai magatartások lassan változnak. Ebből következik, hogy **a legnagyobb bizonytalanságot a migráció, többnyire a határokat átlépő mozgások jelentik.**

A népesség számának, és főként életkori, társadalmi gazdasági összetételének trendszerű ismerete alapvető a térségi és ágazati elemzésekben. Azt tudjuk, hogy a jövőbeli tervezés döntő része az ágazatokhoz kerül, és kisebb hányada lesz területi célú. De minden ágazati beavatkozásnak jelentős területi vonatkozása van.

A jövőbe tekintés során, különösen a regionális modellezésben meghatározó a népességszámának nemek és életkor szerinti ismerete. Mivel a jövőbeli keresleti változások növekvő mértékben alapulnak azon, hogy milyen lesz a nemek aránya, az életkori összetétel alakulása, ami pl. megalapozza a szokás jellemzőket, ezért a felhasználók megrendelése is ebbe az irányba mozdultak el. A lezajlott demográfiai folyamatok megismerése olyan ok - okozati összefüggéseket állapít meg, ami magyarázatot és alátámasztást nyújt a jövőbeli kitekintések számára. A távlati adatok azt is előrejelzik, hogy milyen korlátozó, illetve támogató elemekkel lehet megalapozni a jövő stratégiai képét.

A népesség-előreszámítások a nemzetközi gyakorlatban általában országos, illetve azon belül régiós szintre szólnak. Az előreszámítások standard módszere az ún. alkotóelem-eljárás, amely népesség-szám extrapoláció helyett a múltbeli népmozgalomból képzett előrejelzési paraméterekre épül. A természetes folyamatok, születés és halálozás előrejelzése képes arra, hogy pontosan modellezze a reprodukciós folyamatot. Bizonytalansági tényezőt a lakosság települések közötti költözése, és kiváltképpen a határon átnyúló nemzetközi migráció jelenti. Részben annak a politikához kapcsolódó elemekre, részben a letelepedés helyszíneire vonatkozóan kell körültekintően, esetleg **variációkban** gondolkodni. Ha felvetődik az, hogy készüljön több **scenárió**, akkor arra kell rákérdeznünk, hogy az egyes demográfiai események közül milyen eltérő egyedi **hipotéziseket** tudunk megfogalmazni és azok milyen **alternatívában** kapcsolódnak. Ismeretes, hogy a termékenység, a halandóság szűk sávban mozoghat, így a változatok többnyire a mobilitásra lehetnek indokoltak. És ezen a ponton a fejlesztés és annak térbeli mobilitásra gyakorolt hatása meghatározó lehet.

AZ IDŐ, A TERÜLETI EGYSÉGEK ÉS A TARTALMI RÉSZLETEZETTSÉG ÖSSZEFÜGGÉSE



Amint erre az ábra is utal, alapvető, hogy a mától rövidtávon kitekintve nagyobb megbízhatóságú előreszámítást tudunk végezni, mint 10-15 éves távlatban. Ha országos szintű előreszámításról beszélünk, akkor ez nagyobb **beválású**, mint a megyei, kistérségi és a települési szint. A területi részleteződés együtt jár a bekövetkezések kis számával és az események esetlegessége miatt kevésbé elfogadott. Amennyiben a két síkot, - az idő és a területi egységek száma összekapcsoljuk -, azaz a mától távolodunk időben és térben, akkor a bekövetkezés bizonytalansága nő. Ezt a demográfusok úgy védik ki, hogy nem a kiindulással azonos **részletezettséget** adnak meg.

A 80-as évekig a népesség-előreszámítások a lakosság összlétszámára vonatkoztak, amelyeken a távlati értéket trend jellegű regressziós grafikonokon számították ki. Mivel az ezt követő időszakban a természetes folyamatok egyenlege nulla körüli érték volt, a vándorlás vált meghatározóvá. Ez irányította a figyelmet a lakosság összlétszáma helyett a kor szerinti összetétel előrejelző módszerekre, ami a felhasználóktól is egy más típusú gondolkodást - ún. korszpecifikus szokás jellemzők alapján -, kívánt meg. Ily módon a tervezés elvesztette azt a stratégiai kiindulási lehetőségét, ami a lakosság összlétszámából indult ki, és a felhasználók érdeklődése a korszpecifikus felé tolódott el. Ekkor terjedt el a korcsoportos jellemzők alapján történő előreszámítás, ami a tervezést is abba az irányba vitte, hogy a korcsoportos szokásjellemtzőket, mint normatívákat „kulcsolták rá” a szakági koncepciókra. Mindez a felhasználóktól megváltozott tárgyi - alkalmazási ismereteket kívánt meg. Az új típusú előrejelzés ugyanakkor lehetőséget teremtett arra is, hogy a korábbiakhoz képest pontosabb valószínűsítéseket készítsünk, például a potenciális munkaerőforrás számítása, az intézményi hasznosítás, a közlekedési szokásjellemtzők korcsoportok szerinti prognózisa. Így a korábbi trend jellegű, teljes lakosságra vonatkozó előreszámítást felváltotta a korcsoportos.

Ha az előreszámítás területileg is eltérő jellemzőkön alapszik, akkor a területi egységekre nem csak térben, de időben is különböző paramétereket, hipotéziseket kell elkészítenünk. Ez nem csak az előkészítő munkát növeli meg, és több program futtatását jelenti, de felveti a következő kérdést. Milyen demográfia magatartási jellemzőt, termékenység, továbbbélést, migrációs hajlandóságot lehet feltételezni az időben több helyen eltöltött évekre? Vagyis mikor veszi fel valaki a célterületnek a népesedési jellemzőit és mikor tér el azoktól? Erre nem könnyű válaszolni, különösen akkor nem, ha figyelembe kell venni, a régiók átalakítását is.

Mindezek a kérdések bizonytalanságot és nehézséget jelentenek a területi előreszámítás számára. Az ilyen típusú előreszámítást nevezik **multi - regionális** modellezésnek. Ebben a modellben a szakértőknek arra is választ kell adni, hogy pl. a migrációs áramlások melyik területi egységből melyikbe várhatóak és ennek urbánus és rurális jellemzői hogyan különböznek.

A termékenység mérése az ún. TFR, teljes termékenység alapján történik, azaz egy nő propagatív életkorában számítva mekkora termékenységre, hány élve született gyermekre számíthat. A másik a termékenység időbeli eloszlása. Az eloszlási görbék paramétereinek a kalibrálása a szórás és az átlag segítségével történik.

A halandóság regionális jellemzőit a születéskor várható átlagos élettartamban határozzuk meg. A halandóság típusának megfelelően használhatunk keleti, nyugati, déli és északi táblákat, ami a két nemre jelentősen eltér. A hazai előreszámításoknál a keleti tábla adatait alkalmazzák. Ezek várható paramétereinek a beállítása után, a kiválasztott halandósági sajátosságok alapján futtatjuk a programot. A program a felhasználó által kért távlati időpontokban közli az életkor szerinti megoszlást és a népesedési folyamat paramétereit.

Hosszabb időtávra és települési szinten készített előreszámítás magában hordozza annak a lehetőségét, hogy az események kisszámú és esetlegesek legyenek. A demográfusok ez ellen úgy védekeznek, hogy nagytávra és sok területi egységre csak az összlakosság számot javasolják használni, annak ellenére, hogy maga a modell ezt „hozza” részletelesen. Egyre kisebb lakosságszámú települések esetén ez érthető és a változás a közlekedési szokásokra sem ilyen módon hat. A kisebb területi egységek népességének előrebecslések a kellő megbízhatóságot korcsoportos összevonásokkal, hosszabb idősorok elemzésével, helyi információk bevonásával lehet elérni, valamint támpontot adnak a nagyobb területi egységek népesség-előreszámításai, melyekkel az egyezőséget biztosítani kell.

A településsoros előreszámításnál jelentős feladat az induló adatok előállítás, hiszen minden település esetében a korcsoportos népesség és a népmozgalom több évre visszatekintő feldolgozására van szükség. Ez csak a népszámlálások alkalmával áll rendelkezésre. A standard demográfiai módszerekkel készült előrebecslések településenként, amiből pl. a járási is összerakható. kistérségenként készültek, így építettük fel. Az előrebecslések – kistérségi szinten trend előreszámítások, településszinten népességszám-bebecslések. Ez azt jelenti, hogy kistérségi szinten (168 területi egység) alkalmaztuk az alkotóelem-módszert, a hipotéziseket pedig a hosszú időre visszanyúló adatsorok alapján fogalmaztuk meg.³ Településszinten pedig a kistérségi előreszámítások lebontását alkalmazzuk. Ennek keretében vizsgáltuk a települési népességarányokat, azok változását a kistérségen belül, és részben dinamikus eljárással (a népesség-arányokat azonos születési évjáratokon belül vizsgálva, a belépő népességet statikusan becsülve) bontottuk le a kistérségi előre számításokat településszintre.

Az adatok a KSH adatbázisából származnak, amelyben a népszámlálások alkalmával felvett település-adatokból indulnak ki, majd évről-évre a népmozgalom figyelembevételével kerül továbbgörgetésre. Itt természetesen csak a bejelentett események (születések, halálozások, vándorlások) vehetők figyelembe, miközben nem biztos, hogy az esemény ténylegesen az adott területen, településen történt.⁴ Szeretném megjegyezni, hogy a népszámlálás 2011. október 1-es állapota készült és már önmagában ez is 9 hónap, azaz az egy naptári év háromnegyedének elmúlását jelenti, ami oka lehet az eltéréseknek. Ezt kiegészítően, megfontolásra javasoljuk, hogy a jelenlegi romló demográfiai helyzet, a turbulens mobilitási és gazdasági helyzetben és annak hatásaként prognosztizálható népesedési folyamatokról gondolkodjunk alternatívan. Az előreszámítás két alapvető irányban képes gondolkodni:

- teljesüljön a lakosság száma, pl. ne legyen a csökkenés 8 millióra nagytávlatban
- legyen az életkori összetétele olyan, ami nem korlátozza, akár nem teszi lehetetlenné a természetes reprodukciót, pl. lesz elegendő számú szülőképes korban lévő női lakosság.

³ A program először a természetes folyamatok által lehetséges népességszám- és összetétel változását adja meg tetszőleges évekre olyan formában, mint a bemenő adatok rendszerezése. Ha egy-egy feltételezést valósítanak meg, ezeket nevezzük hipotézisnek. Alternatívának azt nevezzük, ha a demográfiai összetevők kombinációjaként - pl. magas termékenység alacsony halandósággal – vagy az alapján alakul ki. Az ezekből kiválasztott változatok lesznek a scénáriók. Érdekes megjegyezni azt, hogy ugyanazt a népességszámot különböző megvalósulási utakon el lehet érni. Például magas termékenységgel és közepes halandósággal és változatlan migrációs egyenleg, vagy közepes termékenységgel és alacsony halandósággal stabil migrációs egyenleg mellett, az eredmény természetesen eltérő kor szerinti összetételhez jut. Ez utóbbi lényeg az, hogy itt kapcsolható be a koncepciókat kialakító preferencia és diszpreferencia kérdése: hogy melyik folyamatot támogatjuk, vagy mit akarunk elérni. Néhányan erre azt válaszolják, hogy az optimálist. Az ún. optimális lakosságszám egy fikció, mert optimális csak valamilyen szempont szerint lehet. Az előreszámításnak ez a része ahhoz nyújt segítséget, hogy megválaszoljuk a kérdést: vajon a lakosság életkor szerinti összetétele mekkora tartalékokkal rendelkezik, mekkora megújulási lehetőségeket jelent? Melyek a lakosságszám megőrzésének a korlátai és mekkora lehetősége, veszélye van annak, hogy újra termelődjön, ill. erodálódjon. Fogalmazhatunk úgy is, hogy mekkora erőfeszítésre van szükség a jelenlegi összetétel megőrzéséhez, vagy annak módosításához.

⁴ A tényleges lakóhely ugyanis eltérhet a bejelentettől, a népszámlálás szerint ez mintegy kétszáz ezer ember esetében volt így 2001-ben, és a létszámtrend emelkedő. Vagyis előfordulhat, hogy valaki mondjuk Szombathelyen állandó lakos, Pécssett ideiglenes lakos, ám évek óta Budapesten él. Ezt a hibát a KSH adatállomány éppúgy tartalmazza, mint a népesség-nyilvántartásé.

Tehát a lakosság számának megtartása, annak térbeli elhelyezkedése, és a fenntarthatóság elvének megfelelő népesedési helyzet, többféle úton valósítható meg. Több születéssel, magasabb termékenységgel, egy hosszabb várható élettartammal, a belső költözések új irányával és intenzitásával, valamint a határokat átlépő be- vagy kivándorlással. Azt hogy melyik esemény kombinációkat tekintjük relevánsnak és kidolgozandónak, megállapodás kérdése.

A népszámlálás óta eltelt időszakban látható volt az, hogy korábban soha nem tapasztalt demográfiai trendek mérhetők, későbbre tolódott a gyermekek születése, és száma mérséklődik. Nőtt a születéskori átlagos élettartam mindkét nemnél, ennek ellenére az európai rangsor végén vagyunk. Megindult az ország keleti feléből a nyugati ország részek felé történő költözés, egyáltalán a határmenték korábbi elszigetelt helyzete aktív zónává vált, és a két évtizedes bevándorlást kivándorlás váltotta fel, ami Budapest környékére és a kistérségek centrumaiba irányult.

A MÚLT JÖVŐJE

A demográfiai folyamatok elemzése szempontjából a megtörtént események leírásának, megbízhatóságának, meghatározó jelentősége van. **A múltbeli események elemzése, magyarázata, összefüggéseinek megállapításai jelentik a jövőbe tekintés kiindulásának alapját.** E tekintetben meghatározó, hogy mikor állnak rendelkezésre, olyan nemekre, korcsoportokra és települési résztelezetségekben tagolt adatok, amelyek alkalmasak egy előretekintés elkészítéséhez. A jövő valószínűsítésének beválása, tehát a modellezésben nagymértékben függ attól, hogy milyen megbízhatóságú adatokból tudunk kiindulni és azokat kellően igénytel elemztük-e. A közel tízévente elvégzett népszámlálások/cenzusok erre jó alkalmat adnak. A közbenső évekre ún. továbbvezetési (okirati alapú) statisztika áll rendelkezésre. Míg a census a személyek bevallása alapján gyűjti az információt, addig a továbbvezetési statisztika, okirati, pl. anyakönyvi, lakcím bejelentési alapon készül. A két statisztikai adatforrásból vett adatok esetében tudnunk kell azt, hogy ezek éppen a gyűjtés formája miatt, eltérő megbízhatóságúak.

A demográfia másik aspektusa, amiben a múlt eseményeit rendszerezi, az ún. **születési évjáratokra**, kohorszokra jellemző mutatók. A köznyelvben ez úgy ismert „bezzeg az én időmben”, azaz az egymást követő generációk életüknek ugyanabban az életkori éveikben vajon ugyan azt teszik-e? Azaz szüleink, nagyszüleink és gyermekeink, életüknek pl. ugyan abban az időszakában vállalnak-e gyermeket, házasodnak vagy éppen lépnek a munkaerőpiacra? Már tudjuk is a választ, ebben generációs változások vannak. A jövő szempontjából döntő jelentőségű az, hogy mit feltételezünk, amit paraméterekben fejezzük ki, hogy vajon ők hogyan fognak egyes népesedési eseményeket időzíteni és milyen intenzitással. Ez az ún. kohorsz magatartás urbánus térségekben még gyorsabban változik. Itt az a kérdés is felmerül, hogy egyes régiókból, országokból érkezők mikor és hogyan veszik fel a célterület demográfiai magatartását.

Azok a térségek, amelyek turbulens áramlatokkal kereszteződtek, mint Komárom-Esztergom megye is, a magatartás és minta átadásában többirányúak. A fejlett világra jellemző csökkenő termékenységet és a hosszabb élettartamot „felvesszük”, és elhagyjuk a keletiek magasabb gyermekvállalását és rövidebb életét. A folyamatok között azzal, hogy a határok átjárhatókká váltak, a demográfiai események lassú tehetetlenségű változása mellett, új bizonytalansági tényezőket jelent a nemzetközi migráció ad hoc jellege.

A jövőbe tekintés során azt tapasztaljuk, hogy **a változások nem a mennyiségekben, nem az összlakosság számának változásában ragadhatók meg, hanem annak életkori összetételében.** Az életkori összetétel viszonylag gyors és egyirányú változása, azt jelenti, hogy korlátozza a jövő reprodukcióját, az innovációs befogadói készséget és korlátot jelent a jövőbeli stratégiai célok megvalósítására. Az öregedés jegyei láthatók az átlag életkor növekedésében, az öregek lakosság egészéhez viszonyított arányában, és az eltartási arányok alakulásában. Azzal, hogy öregsünk, pl. a gyermekvállalás fokozása alig valósítható meg, és nem fordítható vissza a folyamat.

A népességszám számos alkalommal kerül alkalmazásra a mutatószámok képzésében nevezőként. Felvetődik, milyen népességet használunk, jelenlévő, nappali, lakó, állandó? Pl. az egyik gyakorta használt komplex mutató GDP/fő azt a kérdést veti fel, hogy vajon az országon kívül átmenetileg vagy végleg tartózkodók befizetései, termelése miként vehetőek figyelembe?

A népesség számának, és főként összetételének ismerete alapvető a térségi elemzésekben. A jövőbe tekintés, különösen a regionális modellezés esetében meghatározó a népesség távlati alakulásának ismerete. Mivel a jövőbeli változások növekvő mértékben alapulnak azon, hogy milyen lesz a nemek aránya, az életkori összetétel alakulása, ezért a felhasználók megrendelése is ebbe az irányba mozdultak el.

ÚJ TENDENCIÁK, IRÁNYOK FELERŐSÖDÉSE

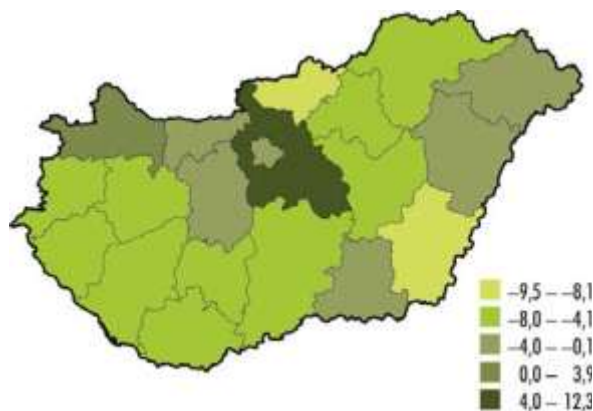
2001. február 1. és 2011. október 1 között az országban 387 ezer fős természetes csökkenés volt és 170 ezer fős bevándorlás. Minden megyében természetes fogyás volt, és vándorlási többlet Közép-magyarországi régióban, Nyugat-Dunántúlon. Mindkét említett régió kapcsolódik a határokon túli mozgásokhoz. Az hozzánk érkezők 60-70%-a a Közép- magyarországi régióba érkezik, és megfigyelhető az ország keleti elmaradott térségéből a nyugati határszélre történő költözés.

A gyermekvállalási hajlandóság csökkent, jellemzően egy nő termékeny életkorára vetítve 1,2 gyermeket vállalt. Mivel a születések száma visszaesett, ezzel a leánygyermek száma is, tehát kisszámú szülőképes nővel számolhatunk a jövőben. A több gyermek vállalását az is korlátozza, hogy későbbre tolódott a gyermekvállalás, - mitöbb a gyermek- megszületése átlagosan 1,5 évvel fiatalabb életkorban következik be, mint a házasodás-, ami nem teszi lehetővé a rövid időn belül, pl. három gyermek megszületését. Ez a helyzet meghatározza azt, hogy ne beszélhessünk kedvezőbb fordulatról a távlati előreszámítások esetén.

Magyarország átlag életkora a nőkre 44 év, a férfiakra 39 év. Gyorsan nőtt 1990 óta mind a nőké, mind a férfiaké (4 évvel). A születéskor várható átlag életkor 78 a nőké, és 71 a férfiaké, ami az elmúlt két évtizedben 5 évvel nőtt mindkét nemre vonatkozóan. Ebből az is következik, hogy a távlati népesedés egyik releváns stratégiai iránya lehet a már élők hosszabb és egészségben megélt élettartamának növelése. A leghosszabb élettartam 79 év Budapesten van. A folyamat ezekkel az elemekkel determinált és nemcsak öreg, hanem öregszi is a lakosság.

Az állandó vándorlások⁵ intenzitása minden korcsoportban csökkent, legnagyobb mértékben a 25–29 éveseknél, ahol 45 ezrelékről 34 ezrelékre esett vissza az ezer lakosra jutó vándorlási arány, ez az elmúlt 20 év legalacsonyabb értéke. Hasonlóan, évtizedes mélyponton volt a 20–24 éves korcsoport vándorlási rátája is 2011-ben. Az ideiglenes vándorlások 2011. évi összesített értéke a második legmagasabb volt az elmúlt 20 évben. Fontos változás azonban, hogy míg 1990-ben a legnagyobb arányban a 15–19 és a 20–24 éves korosztályba tartozók változtattak tartózkodási helyet, addig 2011-ben a 30–39 éves korcsoport volt a legaktívabb.

Közép-Magyarország rovására a 2007-as mélypont elérése után 2011-ben minden régióban emelkedett a vándorlási egyenleg. A belső vándorlás nagy vesztesei – folyamatos negatív vándorlási egyenleggel – továbbra is Észak-Magyarország és Észak-Alföld. Az egyes régiókat a megyék szempontjából elemezve látható, hogy a legrosszabb helyzetben Észak-Alföld és Észak-Magyarország vannak, mindkét régió összes megyéje negatív vándorlási egyenleget mutatott az elmúlt években. Közülük három megye – Jász-Nagykun-Szolnok, Borsod-Abaúj-Zemplén és Szabolcs-Szatmár-Bereg – a rendszerváltoztatás óta eltelt időszak minden évében veszített népességéből a belföldi vándor- mozgalom miatt. Ezzel szemben Közép-Magyarország a 2000-ben bekövetkezett gyakorlatilag stagnáló vándorlási egyenlegétől eltekintve az ország legvonzóbb vándorlási célpontja volt az elmúlt két évtizedben. Dél-Alföldön Csongrád szerény vándorlási nyeresége mellett Bács-Kiskun és Békés megye nagyobb vesztesége összességében veszteséget eredményezett. Nyugat-Dunántúlon Győr-Moson-Sopron növekvő aktívuma képes volt ellensúlyozni a másik két megye népesség-kibocsátását, így 1990 után minden évben csekély mértékű vándorlási nyereség jelentkezett. Megyei szinten vizsgálva a belföldi vándorlást az elmúlt 20 évben Pest megye vándorlási intenzitása kimagaslik a többi megye közül, bár 2011-ben két évtized után először fordult elő, hogy egy megye – Győr-Moson-Sopron – vándorlási szempontból aktívabb lett. Ez az ideiglenes vándorlásokban bekövetkezett változásokkal függ össze, ebben a vándorlási típusban ugyanis 2007 óta Győr-Moson-Sopron növekvő mértékben megelőzte Pest megye mobilitását.



A lakosság térbeli elhelyezkedésének változása, 2001-2011.

Forrás: Népszámlálás 2011.

⁵ Forrás: Központi Statisztikai Hivatal, 2013. Hozzáférhető: <http://www.ksh.hu/docs/hun/xftp/stattukor/belfvand11.pdf>

AZ ÖNGONDOSKODÁS AZ EGÉSZSÉG ÉS SZELLEMI TÉREN

A demográfiai események alakulása olyan egyéni döntésen alapszik, amelyhez a központi irányítás preferenciát, támogatást nyújt és egyes esetekben éppen ennek megvonásával, vagy még ennél is hatékonyabb tiltó eszközökkel, szankciókkal élhet. Akkor mondjuk, hogy az állami, területi szintű stratégia eredményes, ha **az egyéni célok kölcsönösen közelítenek az állami célokhoz**. Itt nem csak a célok közelítése a kérdés, hanem az is, hogy az erre történő törekvés egymást kiegészítse. Például az állam által kitűzött célok megvalósulásában segítő, együttműködő magatartást valószínűsítenek meg az érintettek.

A korábbiaktól eltérően, piaci gazdasági körülmények között, az alkalmas humán erőforrás a haladás kulcs elemévé vált. Ez azt jelenti, hogy a korábbi évtizedekben a képességeknek, készségeknek nem volt felhasználási értéke, ezért az egyéni szellemi és fizikai befektetés is alacsonyabb volt, mint a mai piaci gazdasági időszakban. A humán ellátó, fejlesztő és karbantartó rendszerek, mint az egészségügy, az oktatás, piaci viszonyok között, gazdálkodói krízisbe kerültek, ami tovább növeli az egyéni felelősségvállalás jelentőségét, az egyéni és a közösségi érdekegyeztetés szükségességét.

A VÉGZETTSÉG, KÉSZSÉG, KÉPESSÉG NÖVELESE, TRANSZFERÁLHATÓSÁG

A szabad áramlással a végzettségek elismerése, a piaci tevékenység ez alapján jogszerű elfogadása, alapvető folyamatná vált. Ugyanakkor a végzettségi igazolás nem jelenti a készségek, a képességek működését. Annak érdekében, hogy a munkaerő szabadon, a keresletnek megfelelően tudjon mozogni, szükséges a **kompetencia alapú megfeleltetés**.

Ezzel függ össze az, hogy az elmúlt években a korábbi bevándorlás mellett megjelent a kivándorlás. Akik elhagyják hosszabb, vagy rövidebb időre az országot, fiatalok, akik nemcsak képzettek, de tapasztaltak is. Az elmúlt két évtized külföldi tőke befektetése kapcsolódott az alkalmas munkaerőforráshoz. Azt állapíthatjuk meg, hogy azok a fiatalok alkotják a kiáramlók egy részét, akik itthon szereztek nemzetközi tapasztalatot.

A SZELLEMI TŐKE ÉRTÉKNÖVELESE

A munkavégzés a fejlett térségekben növekvő mértékben halad abba az irányba, hogy kevesebb anyag (dematerializáció) és több magas ismeret épül be a kibocsátási termékbe, szolgáltatásba. A körülöttünk lévő tárgyi-technikai világ 3-5 év alatt megújul, ennek hatékony használata igényli a képességeink megújítását.

A szellemi tőke szerepe a piac gazdasági feltételek között felértékelődik, és vonzza a stratégiai jellegű tevékenységeket, az üzleti szolgáltatásokat. Életünk során a szellemi tőke képzése eltérő szereplőkkel és forrásokkal valósul meg. Az államnak az érdeke, hogy mindenki megtanulja az alapismereteket. Az ezt követő középfokú tanulmányok igénylik a családi támogatást és a választásban a készségeknek a szerepe fontos. A magasabb szintű végzettségek megszerzése egyre jobban eltolódik az egyéni-családi finanszírozás felé, majd a munkaerő piaci kereslet, az üzleti élet ösztöndíjai járulnak hozzá az oktatás kiadásaihoz. A regionális szereplők akkor lépnek be ebbe a folyamatba, ha képesek oktatási intézményt létesíteni, fenntartani és az ott tanuló hallgatók, oktatók fogyasztása a helyi gazdaság számára fellendülést hoz.

AZ ORSZÁGOS NÉPESSÉGSZÁM-VÁLTOZÁS, A TELEPÜLÉSSZERKEZET VÁRHATÓ ALAKULÁSA

A jövőbe tekintés egyik kiemelt aspektusa a **települési szerkezet** módosulása, a lakosság térbeli elhelyezkedésének alakulása. Ha olyan rendezéseket állítunk össze, ami a települések nagysága szerinti változásokat mutatja, akkor azt látjuk, hogy a 2000 fős települési nagyság kategória az, ami elválasztja a hálózatot egy csökkenő lakosságú gyarapodó kistelepülésekre és egy kvázi stabil számú 2000 feletti településre.

A népesség 71,85%-a fog élni 1500 fő alatti településben, ami az ellátás méretgazdaságossága szempontjából, és a térbeli elszórtságából fakadóan nem jó. A 100 000 feletti 8 településen fog élni 2,7 millió fő, ami az ország harmada.

Településméret (fő)	2013	2020	2027	2034	2041
0-499	1128	1159	1192	1242	1300
500-999	645	654	661	653	626
1000-1499	362	359	348	338	340
1500-1999	272	251	253	242	229
2000-2999	281	278	252	242	236
3000-4999	192	183	183	180	173
5000-9999	132	126	127	122	115
10000-15000	52	55	48	50	54
15000-19999	30	33	32	27	24
20000-29999	24	21	25	26	26
30000-49999	17	16	14	13	14
50000-99999	10	11	11	11	9
100000-	9	8	8	8	8
Végösszeg	3154	3154	3154	3154	3154

Települések száma a települések népességnagysága szerint.

Megoszlás (%)	2013	2020	2027	2034	2041
0-499	35,76	36,75	37,79	39,38	41,22
500-999	20,45	20,74	20,96	20,70	19,85
1000-1499	11,48	11,38	11,03	10,72	10,78
1500-1999	8,62	7,96	8,02	7,67	7,26
2000-2999	8,91	8,81	7,99	7,67	7,48
3000-4999	6,09	5,80	5,80	5,71	5,49
5000-9999	4,19	3,99	4,03	3,87	3,65
10000-15000	1,65	1,74	1,52	1,59	1,71
15000-19999	0,95	1,05	1,01	0,86	0,76
20000-29999	0,76	0,67	0,79	0,82	0,82
30000-49999	0,54	0,51	0,44	0,41	0,44
50000-99999	0,32	0,35	0,35	0,35	0,29
100000-	0,29	0,25	0,25	0,25	0,25
Végösszeg	100,00	100,00	100,00	100,00	100,00

Települések számának megoszlása a települések népességnagysága szerint.

Lakosságszám	2013	2020	2027	2034	2041
0-499	290279	292871	296610	309202	324418
500-999	473148	474392	475300	469767	449372
1000-1499	441642	442159	430850	420634	421631
1500-1999	474473	438808	443690	421734	397217
2000-2999	683963	676494	614016	587435	571456
3000-4999	733497	702377	695650	681402	652936
5000-9999	910627	864040	882947	846903	785883
10000-15000	626102	663864	583601	614505	658133
15000-19999	515700	578174	541205	455166	409058
20000-29999	590603	535016	622496	631798	623480
30000-49999	618611	581851	512236	472343	534435
50000-99999	648425	736645	716092	687132	562640
100000-	2898930	2770646	2765163	2739075	2722553
Végösszeg	9906000	9757337	9579856	9337096	9113212

Lakosok száma a települések népességnagysága szerint.

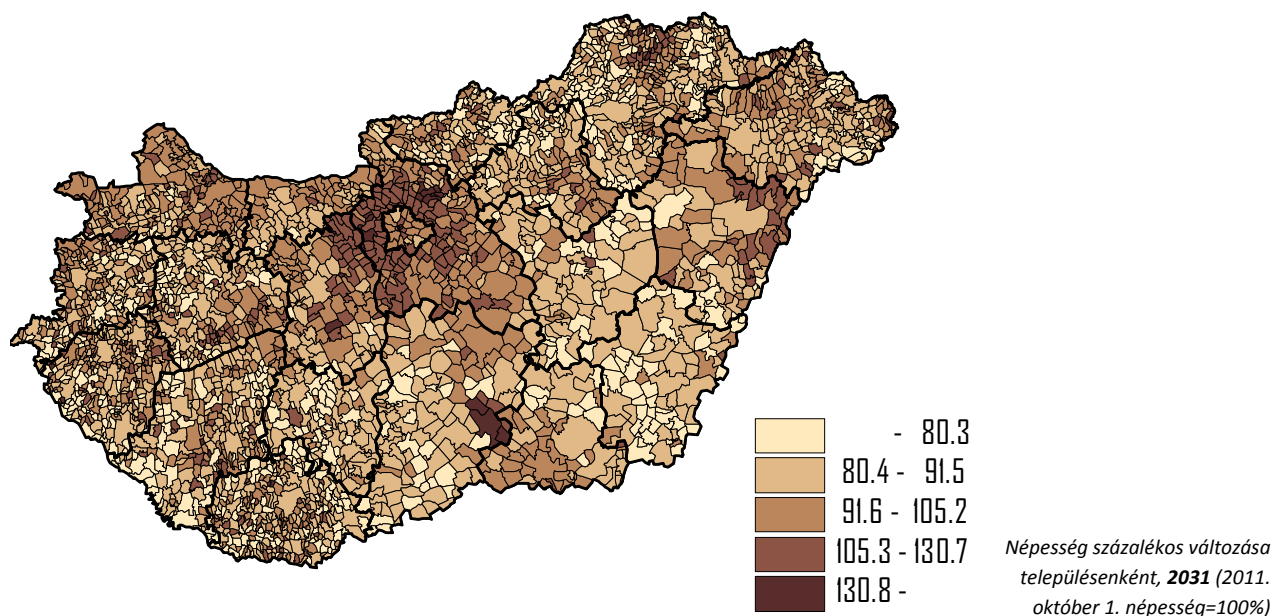
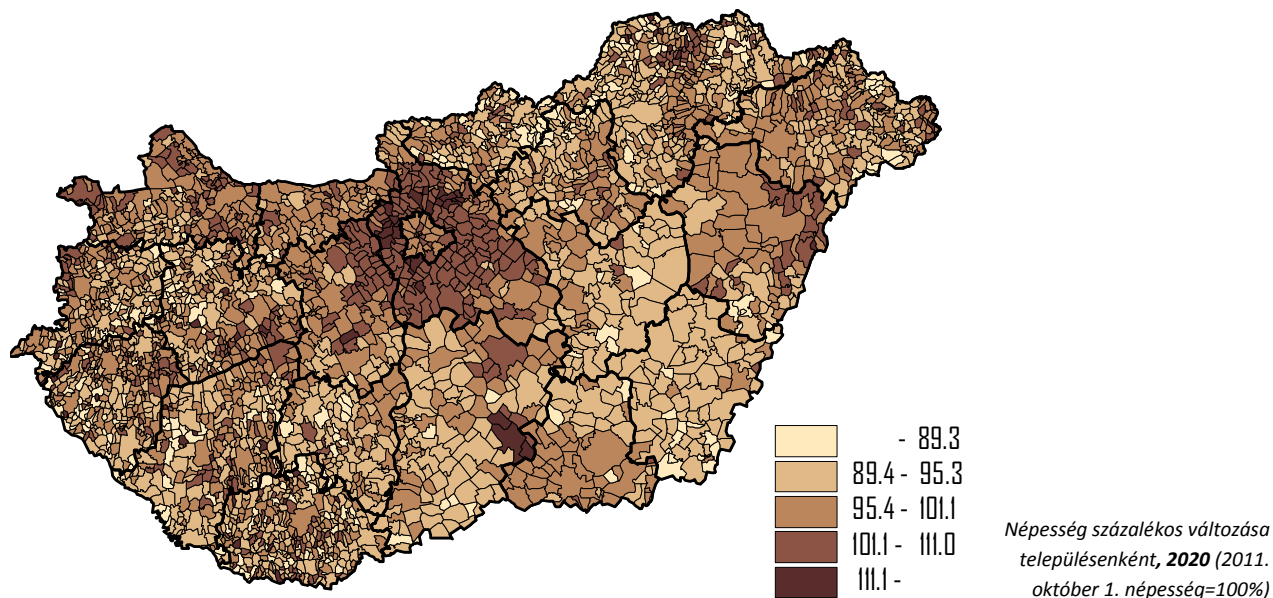
Megoszlás (%)	2013	2020	2027	2034	2041
0-499	2,93	3,00	3,10	3,31	3,56
500-999	4,78	4,86	4,96	5,03	4,93
1000-1499	4,46	4,53	4,50	4,50	4,63
1500-1999	4,79	4,50	4,63	4,52	4,36
2000-2999	6,90	6,93	6,41	6,29	6,27
3000-4999	7,40	7,20	7,26	7,30	7,16
5000-9999	9,19	8,86	9,22	9,07	8,62
10000-15000	6,32	6,80	6,09	6,58	7,22
15000-19999	5,21	5,93	5,65	4,87	4,49
20000-29999	5,96	5,48	6,50	6,77	6,84
30000-49999	6,24	5,96	5,35	5,06	5,86
50000-99999	6,55	7,55	7,47	7,36	6,17
100000-	29,26	28,40	28,86	29,34	29,87
Végösszeg	100,00	100,00	100,00	100,00	100,00

Lakosok számának megoszlása a települések népességnagysága szerint.

A fenti táblázatok azt a kérdést vetik fel a települési szerkezet és az alapvető emberi jogok teljesülése kapcsán, hogy az ezer vagy ötszáz fő alatti településekben miként biztosítható a lakosságnak az oktatás, közigazgatás, az infrastruktúra elérhetősége. Az anyagban szereplő térszerkezeti ábra, nagymértékben azokat a jelenlegi folyamatokat erősíti meg, hogy a koncentráció tovább növekszik. Az országban a lakosság elhelyezkedésére az lesz jellemző, hogy Budapest, a nagyvárosok környéke, a határmenté és a főközlekedési vonalak mentén kerül sor letelepedésre.

KOMÁROM-ESZTERGOM MEGYÉBEN A JÖVŐBEN RENDELKEZÉSRE ÁLLÓ MUNKAERŐ

A távlati kitekintés egyik része a népesség életkor nemekre bontott települési előreszámításán alapul, a másik része azokon a gazdasági aktivitási arányszámokon, amelyek kiindulása a 2011.évi népszámlálás tényadatai, és az EU 2020 vonatkozó irányelvei.



Látható az áttekintő adatokból és arányokból, hogy általános lesz a 15-24 évesek visszaesése. Ők az ezredforduló éveinek gyermekei, amikor, és azóta is, visszaesés van a születések számában. A lakosság fele, 25-59 éves férfi és a nőknél az időskor elviszi azt az összetételt, ezért csak több mint harmada.

Az elmúlt időszakban **megkezdődött a munkaképes korúak számának csökkenése**, ami tartós lesz, mert a fiatalok száma visszaesett és a munkaerő piacra ki és belépő korosztályok száma nem képes a mennyiségi pótlásra. Kérdés, lehet-e ezt minőségi jellemzőkkel kiegyenlíteni? Azaz olyan képzettségi javulás következik be, ami a számbeli hiányokat a munkaerő kínálati oldaláról pótolja. A kínálati oldalhoz szorosan kapcsolódik a tevékenység hozzáadott értéke. Milyen munkahely kínálattal számolhatunk? Nézzük a várható munkaerő prognózist. A számítás azon alapul, hogy az életkori változás és a az aktivitási változások mekkora forrás, kínálat lehetőségét vázolják fel.

Főbb életkori csoportok alakulása 2011 és 2031 között								
	2011.	2014.	2020.	2031	2011.	2014.	2020.	2031
<i>Férfiak (fő)</i>								
14 alattiak	22976	22628	22497	20451	16,0	15,6	15,8	14,9
15-24	18688	18012	14769	13949	13,1	12,4	10,3	10,2
25-59	73822	76436	74620	69223	51,6	52,7	52,2	50,4
60-x	27473	27896	30871	33669	19,3	19,3	21,7	24,5
Összesen	142959	144972	142757	137292	100	100	100	100
<i>Nők (fő)</i>								
14 alattiak	21734	21522	21251	19275	13,7	13,6	13,9	12,9
15-24	17322	16788	13730	12826	10,9	10,6	9,0	8,6
25-59	77460	76841	70293	67260	48,8	48,6	36,1	45,1
60-x	42103	43011	47325	49856	26,6	27,2	41	33,4
Összesen	158619	158162	152599	149217	100	100	100	100
<i>Teljes lakónépesség (fő)</i>								
14 alattiak	44710	44150	43748	39726	14,8	14,6	14,8	13,9
15-24	36010	34800	28499	26775	11,9	11,5	9,7	9,4
25-59	151282	153277	144913	136483	50,2	50,6	49,1	47,6
60-x	69576	70907	78196	83525	23,1	23,4	26,5	29,2
Összesen	301578	303134	295356	286509	100	100	100	100

Az előszámítás szerint a munkaképes lakosság a következő 9 évben 7%-kal esik vissza, mindkét nem esetében. Az aktivitási szint a munkaképes férfiak esetében, az EU arányszámoknak felel meg. A nők esetében a javuló végzettségek emelkedő aktivitásra mutatnak. **A foglalkoztatottak aránya a munkaképes korúak között a jelenleginél 4-5%-kal magasabb lesz.** Tehát csökkenő munkaerő kínálat mellett, a nagyobb aktivitási szint, mégis kevesebb foglalkoztatottat jelent. Fontos annak megértése, hogy az öregedő lakosság nagyobb aktivitás mellett is csökkenő foglalkoztatottat jelent. Ennek jelei már korábban is tapasztalhatók voltak, de a folyamat felgyorsul. A munkaképes korú (60-x) népesség száma nő, minimális arányváltozás is az egész **munkaerő piacon betöltött szerepüket növeli**, 3500 főről 5600 főre.

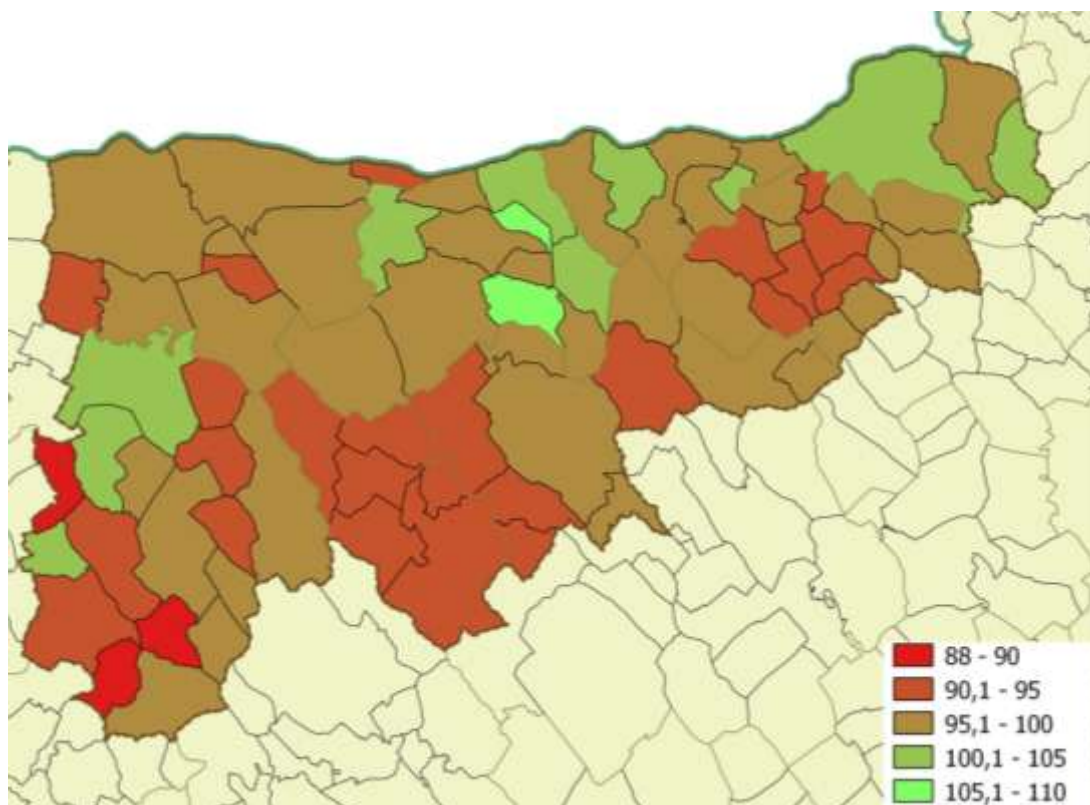
Komárom-Esztergom megye munkaerő-forrás prognózisa				
	2011.10.01	2014.01.01	2020.01.01	2031.01.01
Lakónépesség (fő)	304568	303134	298306	285509
Férfiak (fő)	145949	144972	142757	137292
Nők (fő)	158619	158162	155549	149217
Munkaképes arány	62,40%	62,00%	59,10%	57.2%
Teljes munkaképes korú népesség	190282	188077	176362	163258
Ebből: férfiak	95500	94448	89389	83172
Ebből :nők	97482	93629	86973	80086
Férfiak aktivitási aránya	75	75	75	75
Nők aktivitási aránya	54	58	60	63
Átlagos foglalkoztatottság (%)	64,50%	66,50%	69,10%	69,10%
Férfiak (fő)	71625	70836	67042	62379
Nők (fő)	51182	54305	52184	50454
Összes munkaképes korú foglalkoztatott	122807	125141	119226	112833
Munkaképes koron túliak aránya a teljes népességből (%)	22,80%	23,40%	26,60%	29,20%
Munkaképes koron túli népesség	69576	70907	78196	83525
Ebből férfiak (fő)	27473	27896	30871	33669
Ebből nők (fő)	42103	43011	47325	49856
Gazdasági aktivitás				
Férfiak aktivitási aránya	5	5	7,5	8
Nők aktivitási aránya	5	5	7,5	8
Férfiak (fő)	1373	1395	2315	2694
Nők (fő)	2105	2151	3549	3908
Összesen foglalkoztatott	3478	3546	5864	6602
Együttes munkaerőforrás	126285	128687	125090	119435

Forrás: KSH népszámlálás, saját számítások.

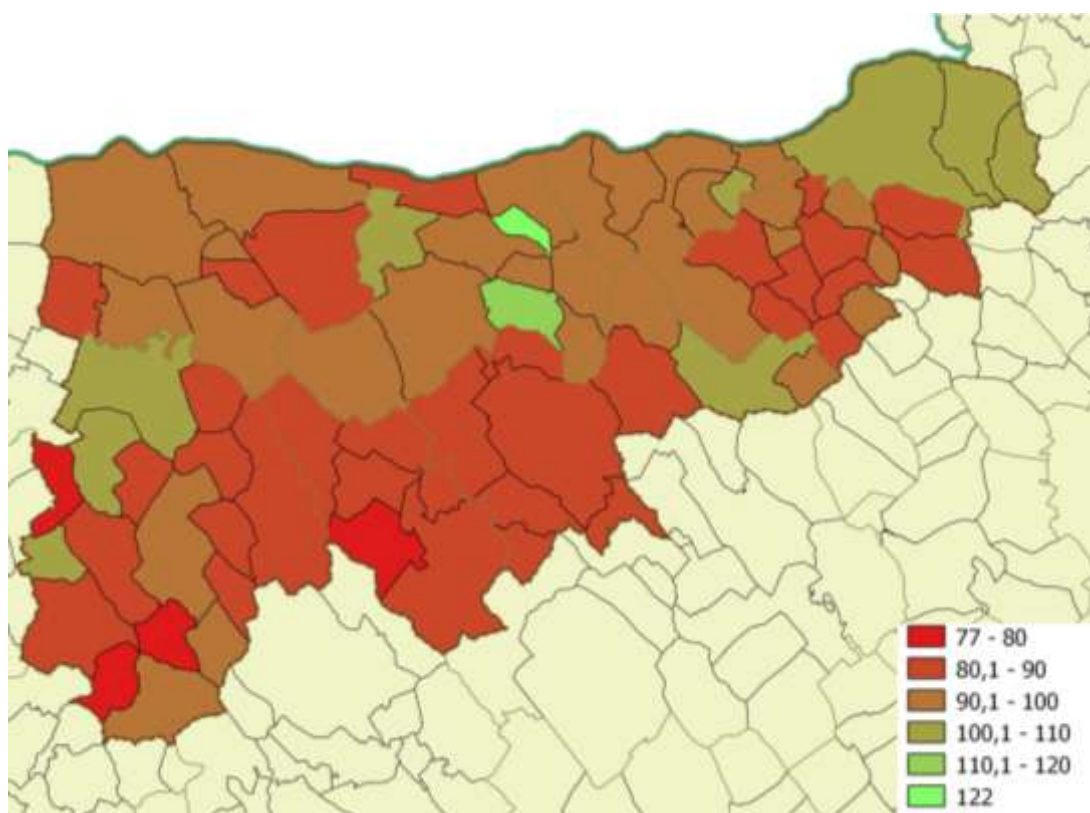
MELLÉKLETEK

ELŐRESZÁMÍTOTT NÉPESSÉG 2020-BAN, TELEPÜLÉSENKÉNT ÉS KORCSOPORTOK SZERINT

Település neve	Népesség összesen	Férfi népes- ség	Női népesség	0–14	15-25	25-59	60+	0–14	15-25	25-59	60+
				éves férfiak száma				éves nők száma			
Dorog	12014	5606	6408	891	522	2951	1242	907	528	2950	2023
Tokod	4072	2012	2060	338	229	996	449	291	177	938	654
Bajna	1856	941	915	187	82	447	225	116	79	442	278
Csolnok	3022	1477	1545	234	128	776	339	174	123	745	503
Piliscsév	2284	1139	1145	110	127	629	273	105	125	580	335
Máriahalom	649	333	316	40	44	180	69	44	35	157	80
Dág	898	412	486	43	47	215	107	54	54	234	144
Leányvár	1704	789	915	122	92	408	167	158	68	434	255
Sárisáp	2599	1217	1382	126	130	687	274	179	145	674	384
Nagysáp	1425	682	743	94	90	356	142	93	63	326	261
Úny	684	342	342	45	43	171	83	50	51	145	96
Kesztölc	2549	1245	1304	165	132	700	248	168	126	634	376
Epöl	609	296	313	31	17	176	72	65	27	137	84
Tokodaltáró	2823	1412	1411	171	134	788	319	205	134	690	382
Annavölgy	917	443	474	59	56	234	94	76	53	225	120
Dömös	1202	607	595	127	58	286	136	89	57	255	194
Süttő	2100	994	1106	142	90	528	234	168	92	483	363
Tát	5167	2422	2745	335	234	1359	494	322	237	1373	813
Pilismarót	2027	974	1053	164	101	493	216	153	117	472	311
Lábatlan	5051	2486	2565	446	256	1245	539	323	219	1203	820
Nyergesújfalu	7668	3666	4002	587	356	1933	790	525	376	1847	1254
Esztergom	29044	13707	15337	2412	1455	6875	2965	2393	1311	6977	4656
Mogyorósbánya	885	437	448	68	74	200	95	86	30	205	127
Bajót	1510	736	774	127	78	380	151	84	95	360	235
Ete	551	266	285	42	24	142	58	40	26	134	85
Aka	243	125	118	22	10	69	24	18	3	57	40
Bársonyos	705	360	345	31	56	176	97	31	23	169	122
Kerékteleki	741	376	365	79	43	177	77	71	24	183	87
Császár	1807	903	904	143	50	498	212	128	86	408	282
Kisbér	5406	2605	2801	386	244	1345	630	373	184	1312	932
Ácsteszer	609	303	306	30	26	186	61	26	30	152	98
Csép	335	156	179	8	20	96	32	23	15	70	71
Tárkány	1553	757	796	147	81	392	137	135	83	371	207
Bakonyszombathely	1364	669	695	104	63	358	144	64	79	336	216
Ászár	1631	821	810	134	92	447	148	98	81	435	196
Bakonybánk	436	214	222	47	15	106	46	36	24	76	86
Bakonysárkány	947	443	504	61	54	255	73	61	51	242	150
Réde	1322	652	670	79	63	384	126	62	62	341	205
Súr	1221	597	624	87	80	319	111	87	76	279	182
Vérteskethely	543	291	252	52	24	143	72	18	8	112	114
Csatka	209	107	102	20	5	55	27	9	12	47	34
Ács	6702	3306	3396	511	437	1677	681	393	342	1650	1011
Komárom	19078	8910	10168	1436	796	4743	1935	1505	814	4744	3105
Bábolna	3812	1796	2016	237	242	915	402	230	235	923	628
Kisigmánd	476	231	245	26	27	142	36	23	25	123	74
Nagyigmánd	2873	1469	1404	234	163	759	313	143	124	685	452
Mocsa	2075	1016	1059	143	110	535	228	111	91	527	330
Bana	1567	775	792	89	97	436	153	108	89	370	225
Almásfüzítő	1922	922	1000	108	90	484	240	102	79	461	358
Csém	383	188	195	30	16	103	39	43	11	87	54
Kecskéd	1893	918	975	122	113	449	234	126	83	457	309
Bokod	1880	901	979	84	94	533	190	126	81	461	311
Kömlőd	1102	560	542	109	32	307	112	64	44	290	144
Oroszlány	17624	8476	9148	1348	878	4399	1851	1145	818	4313	2872
Dad	982	477	505	66	46	281	84	82	45	241	137
Szákszend	1411	694	717	102	73	359	160	116	65	301	235
Kocs	2446	1166	1280	127	140	646	253	185	128	596	371
Tata	23513	11260	12253	1832	1106	5800	2522	1762	995	5742	3754
Naszály	2395	1133	1262	169	136	570	258	228	142	572	320
Szomód	2043	1046	997	159	115	522	250	103	95	501	298
Dunaszentmiklós	471	218	253	45	10	123	40	66	16	119	52
Baj	2983	1475	1508	364	156	673	282	216	167	763	362
Vértestolna	477	224	253	25	22	133	44	32	15	114	92
Tardos	1613	790	823	137	106	418	129	102	83	393	245
Neszmély	1334	645	689	93	64	322	166	101	53	313	222
Dunaalmás	1548	848	700	112	79	470	187	60	50	342	248
Gyermely	1455	734	721	146	86	363	139	122	86	318	195
Héreg	954	485	469	74	61	249	101	49	48	230	142
Vértessomló	1272	617	655	68	82	321	146	94	47	309	205
Várgesztes	505	248	257	47	25	116	60	29	21	125	82
Tatabánya	65732	30622	35110	4880	3261	16164	6317	4760	3113	16677	10560
Tarján	2500	1198	1302	138	106	691	263	179	88	618	417
Szomor	1100	517	583	86	61	240	130	114	48	261	160
Környe	4344	2106	2238	273	196	1128	509	301	187	1068	682
Vértesszőlős	3077	1528	1549	259	128	763	378	199	120	738	492
Szárliget	2382	1238	1144	282	90	625	241	124	93	601	326
Település neve	Népesség összesen	Férfi népes- ség	Női népesség	0–14	15-25	25-59	60+	0–14	15-25	25-59	60+
				éves férfiak száma				éves nők száma			



Népesség %-os
változása telepü-
lésenként, **2020**
(2011. október 1.
népesség=100%)



Népesség %-os
változása települé-
senként, **2034**
(2011. október 1.
népesség=100%)

MUNKAKÉPES KORÚ NÉPESSÉG 2020-BAN, TELEPÜLÉSENKÉNT

<i>Település neve</i>	<i>Férfi népesség</i>	<i>Női népesség</i>	<i>A 60 év fölötti népességen belül</i>
Dorog	12014	5606	6408
Tokod	4072	2012	2060
Bajna	1856	941	915
Csolnok	3022	1477	1545
Piliscsév	2284	1139	1145
Máriaalom	649	333	316
Dág	898	412	486
Leányvár	1704	789	915
Sárisáp	2599	1217	1382
Nagysáp	1425	682	743
Úny	684	342	342
Kesztölc	2549	1245	1304
Epöl	609	296	313
Tokodaltáró	2823	1412	1411
Annavölgy	917	443	474
Dömös	1202	607	595
Süttö	2100	994	1106
Tát	5167	2422	2745
Pilismarót	2027	974	1053
Lábatlan	5051	2486	2565
Nyergesújfalu	7668	3666	4002
Esztergom	29044	13707	15337
Mogyorósbánya	885	437	448
Bajót	1510	736	774
Ete	551	266	285
Aka	243	125	118
Bársonyos	705	360	345
Kerékteleki	741	376	365
Császár	1807	903	904
Kisbér	5406	2605	2801
Ácsteszer	609	303	306
Csép	335	156	179
Tárkány	1553	757	796
Bakonyszombathely	1364	669	695
Ászár	1631	821	810
Bakonybánk	436	214	222
Bakonysárkány	947	443	504
Réde	1322	652	670
Súr	1221	597	624
Vérteskethely	543	291	252
Csatka	209	107	102
Ács	6702	3306	3396
Komárom	19078	8910	10168
Bábolna	3812	1796	2016
Kisigmánd	476	231	245
Nagyigmánd	2873	1469	1404
Mocsa	2075	1016	1059
Bana	1567	775	792
Almásfüzitő	1922	922	1000
Csém	383	188	195
Kecskéd	1893	918	975
Bokod	1880	901	979

<i>Település neve</i>	<i>Férfi népesség</i>	<i>Női népesség</i>	<i>A 60 év fölötti népességen belül</i>
Kömlőd	1102	560	542
Oroszlány	17624	8476	9148
Dad	982	477	505
Szákszend	1411	694	717
Kocs	2446	1166	1280
Tata	23513	11260	12253
Naszály	2395	1133	1262
Szomód	2043	1046	997
Dunaszentmiklós	471	218	253
Baj	2983	1475	1508
Vértestolna	477	224	253
Tardos	1613	790	823
Neszmély	1334	645	689
Dunaalmás	1548	848	700
Gyermely	1455	734	721
Héreg	954	485	469
Vértessomló	1272	617	655
Várgesztes	505	248	257
Tatabánya	65732	30622	35110
Tarján	2500	1198	1302
Szomor	1100	517	583
Környe	4344	2106	2238
Vértesszőlős	3077	1528	1549
Szárliget	2382	1238	1144
Munkaképes korú népesség (fő)	89389	86973	5865