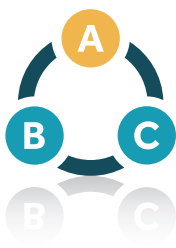




Európai  
Bizottság

# Felhasználói útmutató a kkv-k fogalommeghatározásához



Belső piac, ipar,  
vállalkozás-  
és kkv-politika

## FELELŐSÉGI NYILATKOZAT

Ez a felhasználói útmutató a vállalkozóknak és egyéb érdekelteknek nyújt általános iránymutatást a kkv-k fogalom meghatározásának alkalmazásához. Jogilag nem kötelező érvényű, és a bizottság számára semmilyen kötelezettséget nem jelent. A kkv-nak történő minősítéssel kapcsolatos feltételek meghatározásához az egyetlen hiteles alapot az *Európai Unió Hivatalos Lapjában* közzétett 2003/361/EK bizottsági ajánlás (HL L 124., 2003.5.20., 36. o.) képezi.

### Az útmutató a következőket tartalmazza:

- a kkv-k 2005. január 1-jétől hatályos fogalom meghatározására vonatkozó részleteket és magyarázatokat,
- egy nyilatkozatmintát, amelyet az egyes vállalatok töltenek ki, amikor kkv-státuszuk megállapítása érdekében kkv-támogatási rendszerekhez folyamodnak.

© A fedlap képe: Gettyimages

© Képek: Thinkstock

***A Europe Direct szolgáltatás az Európai Unióval kapcsolatos kérdéseire segít Önnek választ találni.***

**Ingyenesen hívható telefonszám (\*):  
00 800 6 7 8 9 10 11**

(\*) A legtöbb hívás és a megadott információk ingyenesek (noha egyes mobiltelefon-szolgáltatókon keresztül, telefonfülkékből és hotelekből a számot csak díjfizetés ellenében lehet hívni).

Bővebb tájékoztatást az Európai Unióról az interneten talál (<http://europa.eu>).

Luxembourg: Az Európai Unió Kiadóhivatala, 2016

Print	ISBN 978-92-79-45317-5	doi:10.2873/056738	ET-01-15-040-HU-C
PDF	ISBN 978-92-79-45309-0	doi:10.2873/14937	ET-01-15-040-HU-N

© Európai Unió, 2016

A sokszorosítás a forrás megjelölésével megengedett.

# TARTALOMJEGYZÉK

Bevezetés. . . . .	3
Miért van szükség a kkv-k európai fogalommeghatározására? . . . . .	4
Az útmutató célja . . . . .	6
A kkv-k fogalommeghatározásának alkalmazása . . . . .	7
A kkv-minősítés folyamatának áttekintése . . . . .	8
1. lépés: Vállalkozásnak minősülök-e? (1. cikk) . . . . .	9
2. lépés: Milyen kritériumokat kell ellenőrizni, és melyek a küszöbértékek? (2. cikk) . . . . .	10
3. lépés: Mit jelentenek ezek a kritériumok? . . . . .	12
1. kritérium: A foglalkoztatottak létszáma (5. cikk) . . . . .	12
2. és 3. kritérium: Éves forgalom és mérlegfőösszeg (4. cikk) . . . . .	13
4. lépés: Hogyan kell ezeket az adatokat kiszámítani? . . . . .	15
Önálló vállalkozásnak minősülök-e? (3. cikk (1) bekezdés). . . . .	16
Partnervállalkozásnak minősülök-e? (3. cikk (2) bekezdés) . . . . .	18
Kapcsolt vállalkozásnak minősülök-e? (3. cikk (3) bekezdés) . . . . .	21
Következtetés . . . . .	24
Példák. . . . .	25
A kkv-k jelenlegi fogalommeghatározása és a felhasználói útmutató háttere. . . . .	31
Szószedet. . . . .	33
Mellékletek . . . . .	37
Az ajánlás szövege. . . . .	38
Nyilatkozatminta. . . . .	44



„A mikro-, kis- és középvállalkozások (kkv-k) olyan vállalkozások, amelyek 250 főnél kevesebb személyt foglalkoztatnak, és amelyek éves forgalma nem haladja meg az 50 millió eurót, és/vagy éves mérlegfőösszege nem haladja meg a 43 millió eurót.”

Idézet a 2003/361/EK ajánlás mellékletének 2. cikkéből

## BEVEZETÉS

*„Tíz vállalkozásból kilenc kkv, és három munkahelyből kettőt kkv-k teremtenek.”*

*Jean-Claude Juncker bizottsági elnök számára elsődleges prioritás, hogy a munkahelyteremtés, a növekedés és a beruházás új lendületet kapjon.*

„A munkahelyteremtés, a növekedés és a beruházás csak akkor tér vissza Európába, ha megteremtjük a megfelelő szabályozási környezetet, továbbá támogatjuk a vállalkozói környezetet és a munkahelyteremtést. Az innovációt és a versenyképességet nem szabad túlzottan előíró jellegű és túl részletes szabályozással visszafognunk, főleg akkor, amikor a kis- és középvállalkozásokról (kkv-k) van szó. A kkv-k gazdaságunk gerincét képezik, Európában az új munkahelyek több mint 85%-át teremtik meg. Fel kell őket oldanunk a túlzott terhet jelentő szabályozás alól.”

*Jean-Claude Juncker,  
az Európai Bizottság elnöke*

## Kkv-k: az európai gazdaság motorjai

A mikro-, kis- és középvállalkozások (kkv-k) jelentik az európai gazdaság motorját. Ösztönzik a munkahelyteremtést és a gazdasági növekedést, valamint biztosítják a társadalmi stabilitást. 2013-ban a több mint 21 millió kkv 88,8 millió munkahelyet biztosított az Európai Unióban. Tíz vállalkozásból kilenc kkv, és három munkahelyből kettőt kkv-k teremtenek. A kkv-k Európa-szerte serkentik a vállalkozói szellemet és az innovációt, ezért a versenyképesség és a foglalkoztatás előmozdításában kiemelkedően fontos szerepet töltenek be.

Az európai gazdaságban játszott szerepük miatt a kkv-k kiemelt hangsúlyt kapnak az uniós politikában. Az Európai Bizottság ösztönözni kívánja a vállalkozói szellemet, és javítani kíván a kkv-k üzleti környezetén, lehetővé téve számukra, hogy a bennük rejlő lehetőségeket napjaink

globális gazdaságában teljes mértékben ki tudják bontakoztatni.

## Melyek a valódi kkv-k?

A kkv-k formája és mérete igen különböző, ugyanakkor a vállalkozások napjaink összetett gazdasági környezetében pénzügyi, működési és irányítási szempontból szoros kapcsolatban állhatnak egymással. Az ilyen jellegű kapcsolatok miatt gyakran igen nehéz pontos határvonalat húzni a kkv-k és a nagyobb vállalkozások között. A kkv-k fogalommeghatározása egy gyakorlati eszköz, amelynek révén a vállalkozások könnyebben felismerik, hogy a kkv-k kategóriájába tartoznak, és így igénybe tudják venni az EU és a tagállamok által biztosított teljes támogatást.

# MIÉRT VAN SZÜKSÉG A KKV-K EURÓPAI FOGALOMMEGHATÁROZÁSÁRA?

A kkv-kra vonatkozó ajánlás egyik legfontosabb célja annak biztosítása, hogy csak azok a vállalkozások részesüljenek támogatásban, amelyeknek valóban szükségük van arra. A kkv-k fogalommeghatározását ezért az Európai Bizottság által a mikro-, kis- és középvállalkozások érdekében kidolgozott és bevezetett valamennyi szakpolitikában, programban és intézkedésben alkalmazni kell. A meghatározás azokra az állami támogatásokra is vonatkozik, amelyek

esetében nincsenek alkalmazandó irányelvek.<sup>1</sup> Annak megállapítása azonban, hogy egy vállalkozás kkv-nak minősül-e vagy sem, egyáltalán nem olyan egyszerű, mint azt gondolnánk.

<sup>1</sup> Nem minden állami támogatásra vonatkozó szabály ragaszkodik a kkv-k fogalommeghatározásának szigorú értelmezéséhez. Egyes szabályok közvetlenül a kkv-k definícióján alapulnak, mások csak részben alkalmazzák azt, és vannak olyan iránymutatások, amelyek a meghatározást bizonyos esetekben alkalmazzák. Ezért a jogalapot minden olyan esetben gondosan ellenőrizni kell, amikor egy vállalkozás támogatásban részesül az államtól.

## Milyen uniós támogatás létezik a kkv-k számára?

Az európai kkv-k rendelkezésére álló főbb finanszírozási lehetőségek áttekintéséhez látogasson el a következő internetes oldalra:

[http://europa.eu/youreurope/business/funding/grants/eu-programmes/index\\_hu.htm](http://europa.eu/youreurope/business/funding/grants/eu-programmes/index_hu.htm)

## A méret nem minden



Annak megállapításakor, hogy egy vállalkozás kkv-nak minősül-e vagy sem, a vállalkozás mérete (foglalkoztatottak létszáma, forgalom és mérlegfőösszeg) mellett más tényezőket is figyelembe kell venni. Valójában egy vállalkozás ilyen szempontból lehet igen kicsi,

ugyanakkor ha jelentős kiegészítő forrásokhoz jut (pl. ha egy nagyobb vállalkozás tulajdonában áll, ahhoz kapcsolódik vagy annak partner-vállalkozása), lehet, hogy nem minősül kkv-nak. Az összetettebb vállalati struktúrával rendelkező vállalkozásokat illetően eseti elemzésre van szükség annak biztosítására, hogy csak azokat a vállalkozásokat lehessen kkv-nak tekinteni, amelyek a kkv-ajánlás „szellemét” tekintve a mikro-, kis- és középvállalkozások körébe tartoznak.

## Kkv vagy nem kkv: a legfontosabb kritérium

### Méret

- Alkalmazottak
- Forgalom
- Mérlegfőösszeg

### és

### Források

- Tulajdonviszonyok
- Partnerségek
- Kapcsolódások

„Amennyiben egy vállalkozás jelentős kiegészítő forrásokhoz jut, lehet, hogy nem minősül kkv-nak”

## Segítség a versenytorzulás megelőzésében



A belső határok nélküli egységes piacon és az egyre inkább globalizálódó gazdasági környezetben nélkülözhetetlen, hogy a kkv-k érdekében hozott intézkedések közös fogalommeghatározáson alapuljanak.

A kkv-k közös definíciójának hiánya a szakpolitikák egyenlőtlen alkalmazásához vezethet, ami torzíthatja a versenyt a tagállamok között. Így előfordulhat, hogy egy vállalkozás az egyik tagállamban jogosult a támogatásra, míg egy pontosan ugyanakkora és ugyanolyan felépítésű vállalkozás egy másik tagállamban pedig nem. A közös fogalommeghatározás javítja a kkv-politika következetességét és hatékonyságát az Európai Unióban.

Ez annál is inkább szükséges, mivel a kkv-k támogatását célzó nemzeti és uniós intézkedések számos ponton összekapcsolódnak az olyan területeken, mint a területfejlesztés és a kutatásfinanszírozás.

*„A kkv-knak olyan támogatásra van szükségük, amelyet más vállalkozások nem igényelnek.”*

## Egyedi kérdések

Fontos azt is meghatározni, hogy mely vállalkozások számítnak valóban kkv-nak, mivel a kkv-knak másfajta támogatásra van szükségük, mint más vállalkozásoknak. Más vállalkozásokkal összehasonlítva a kkv-k egyedi nehézségekkel szembesülnek:

- **piaci hiányosságok:** a valódi kkv-k gyakran olyan piaci hiányosságokkal szembesülnek, amelyek miatt még nehezebbé válik számukra az a környezet, amelyben működnek és más piaci szereplőkkel versenyeznek. Piaci hiányosságok különféle területeken megmutatkozhatnak, így például a finanszírozás (különösen a kockázati tőke), a kutatás, innováció vagy a környezetvédelmi előírások terén; előfordulhat, hogy a kkv-k nem jutnak finanszírozáshoz vagy nem tudnak kutatási és innovációs beruházásokat eszközölni, esetleg hiányoznak a környezetvédelmi előírások betartásához szükséges erőforrások;
- **szerkezeti akadályok:** A kkv-knak gyakran olyan szerkezeti akadályokat is le kell küzdeniük, mint például a vezetői képességek és a technikai ismeretek hiánya, a munkaerőpiac merevsége, valamint a nemzetközi

terjeszkedés lehetőségeivel kapcsolatos behatárolt ismereteik.

A források viszonylagos szűkössége miatt fontos a kkv-támogatási programok előnyeit a valódi kkv-k számára fenntartani. Mind ezt szem előtt tartva a fogalommeghatározás számos kijátszásellenes intézkedést tartalmaz. Az útmutatóban alkalmazott egyszerűsített megközelítést nem szabad olyan mesterséges vállalati struktúrák létrehozásának indokolására használni, melyek a fogalommeghatározás megkerülésére törekednek.

A fogalommeghatározás alkalmazása a tagállamok számára nem kötelező, ugyanakkor a Bizottság kéri, hogy az Európai Beruházási Bankkal (EBB) és az Európai Beruházási Alappal (EBA) együtt minél szélesebb körben alkalmazzák azt.

# AZ ÚTMUTATÓ CÉLJA

Az útmutatóban foglalt információkat elsődlegesen kétféle olvasóközönségnek szántuk:

- **vállalkozók:** azok a mikro-, kis- és középvállalkozásokat működtető vállalkozók, akik a kkv-knak szóló támogatások vagy hitelek iránt érdeklődnek. Ezeket a vállalkozókat érdekelheti az is, hogy megfelelnek-e azoknak a kritériumoknak, amelyek alapján igénybe vehetik a kkv-kra vonatkozó konkrét jogszabályi rendelkezések által biztosított előnyöket vagy alacsonyabb díjszabást;
- **tisztviselők:** azok az európai, nemzeti, regionális és helyi tisztviselők, akik a különféle rendszereket kialakítják és működtetik, a kérelmeket feldolgozzák, és gondoskodnak arról, hogy a vállalatok megfeleljenek az adott támogatásra való jogosultság kritériumainak.

Az útmutató **lépésről lépésre elmagyarázza, miként állapítható meg, hogy egy vállalkozás kkv-nak minősíthető-e vagy sem.** Ezenkívül tartalmazza a fogalom meghatározásban és annak gyakorlati alkalmazásában használt kifejezések gyűjteményét, valamint egy **önértékelési formanyomtatványt.** A formanyomtatvány felsorolja azokat az adatokat, amelyeket a vállalkozásoknak meg kell adniuk, ha kkv-támogatást igényelnek. A nyomtatványt ezenkívül az igazgatási szervek is használhatják, hogy megállapítsák a vállalatok kkv-státuszát. Mivel a formanyomtatvány használata önkéntes alapon történik, annak tartalmát a tagállamok közigazgatásai a szokásos nemzeti folyamatokhoz történő felhasználás érdekében módosíthatják.

## Kkv-ként történő nyilvántartásba vétel: több regisztrációs pont

A vállalkozás kkv-ként történő nyilvántartásba vételéhez több regisztrációs pont közül választhat. A támogatási programtól és attól az (európai, nemzeti vagy regionális) irányító hatóságtól függően, ahová a pályázatot a vállalkozás benyújtja, különböző nyilvántartásbavételi eljárások működnek. Erőfeszítéseket teszünk annak érdekében, hogy lehetőség szerint minél több nyilvántartásba vétel online történhessen.

Az „Európa Önökért” elnevezésű honlap tájékoztatást nyújt a finanszírozási programokról, és a megfelelő regisztrációs felületre irányítja az érdeklődőket.

[http://europa.eu/youreurope/business/funding-grants/eu-programmes/index\\_hu.htm](http://europa.eu/youreurope/business/funding-grants/eu-programmes/index_hu.htm)

Erre példa a „Horizont 2020” keretprogram résztvevői portáljának „Kedvezményezettkek regisztrációja” menüpontja.

<http://ec.europa.eu/research/participants/portal/desktop/en/organisations/register.html>

## További segítségre van szüksége?

A kkv-k fogalom meghatározásáról szóló honlap tartalmaz egy „Gyakran feltett kérdések” menüpontot, amelyet rendszeresen frissítünk.

Ugyanerről a honlapról letölthető ez az útmutató is valamennyi rendelkezésre álló nyelven.

A kkv-k a témával kapcsolatos kérdéseiket a következő címre küldhetik el:

[GROW-SME-DEFINITION@ec.europa.eu](mailto:GROW-SME-DEFINITION@ec.europa.eu)



# A KKV-K FOGALOMMEGHATÁROZÁSÁNAK ALKALMAZÁSA

Az átlagos európai vállalkozások nem foglalkoztatnak hat személynél többet, ezért legtöbbjüket kkv-nak tekinthetjük anélkül, hogy a vállalkozás helyzetét részletesebben vizsgálnánk. Az útmutatóban alkalmazott fogalommeghatározás azonban figyelembe veszi a többi vállalkozással fennálló lehetséges kapcsolatokat is. Bizonyos esetekben az ilyen kapcsolatok – különösen, ha jelentős tulajdonosi kapcsolatokat alakítanak ki más vállalkozásokkal, vagy ha a vállalkozás kiegészítő pénzügyi vagy egyéb forrásokhoz jut – azt eredményezhetik, hogy a vállalkozás már nem számít kkv-nak.

## Mikro-, kis- és középvállalkozások: három kategória

A kkv-k fogalommeghatározása a vállalkozások három kategóriáját különbözteti meg. Ezek mindegyike egy olyan kapcsolattípusnak felel meg, amely egy vállalkozást egy másikkal összefűzhet. A különbségtétel ahhoz szükséges, hogy világos képet alkossunk a vállalkozás gazdasági helyzetéről, és kizárjuk azokat a vállalkozásokat, amelyek nem valódi kkv-k.

A kategóriák a következők:

- **önálló vállalkozás:** amennyiben a vállalkozás teljesen független, vagy pedig egy vagy több kisebbségi tőkeérdekeltsége van (amelyek mindegyike 25%-nál kisebb) más vállalkozásokban (lásd 16. oldal: „Önálló vállalkozásnak minősülök-e?”);
- **partnervállalkozás:** amennyiben a vállalkozás részesedése egy másik vállalkozásban legalább 25%-os, de nem haladja meg az 50%-ot, a kapcsolat partnervállalkozásnak minősül (lásd 18. oldal: „Partnervállalkozásnak minősülök-e?”);
- **kapcsolt vállalkozás:** amennyiben a részesedés más vállalkozásokban meghaladja az 50%-os küszöbértéket, akkor a vállalkozásokat kapcsolt vállalkozásnak kell tekinteni (lásd 21. oldal: „Kapcsolt vállalkozásnak minősülök-e?”).

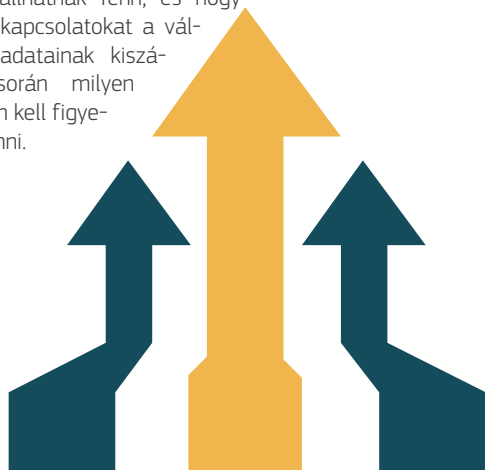
## Ellenőrzés

A kkv-k fogalommeghatározásában jogi értelemben és ténylegesen is fontos fogalom az ellenőrzés. Az ellenőrzés alapján dől el, hogy egy vállalkozás partnervállalkozásnak vagy kapcsolt vállalkozásnak tekinthető-e. Nemcsak a vállalkozás tőkéjét vagy részesedését, hanem a más vállalkozás felett gyakorolt ellenőrzést is vizsgálni kell.

## A kkv adatainak kiszámítása

Attól függően, hogy egy vállalkozás melyik kategóriába illik bele, lehet, hogy a kkv adatainak kiszámításába egy vagy több más vállalkozás adatait is bele kell számolni. A számítás eredménye lehetővé teszi a vállalkozás számára, hogy ellenőrizze, megfelel-e a fogalommeghatározásban előírt, a foglalkoztatotti létszámmra vonatkozó küszöbértéknek és legalább az egyik pénzügyi küszöbértéknek (lásd 10. o.: „Milyen kritériumokat kell ellenőrizni, és melyek a küszöbértékek?” és 15. o.: „Hogyan kell ezeket az adatokat kiszámítani?”). Azok a vállalkozások, amelyek ezeket a küszöbértékeket túllépik, nem tekinthetők kkv-nak.

A 25. oldaltól kezdődően néhány hasznos példát mutatunk be, amelyek egyértelművé teszik, hogy a vállalkozások között milyen kapcsolatok állhatnak fenn, és hogy ezeket a kapcsolatokat a vállalkozás adatainak kiszámítása során milyen mértékben kell figyelembe venni.



# A KKV-MINŐSÍTÉS FOLYAMATÁNAK ÁTTEKINTÉSE

Az a folyamat, amely révén megállapítható, hogy egy vállalkozás kkv-nak minősül-e, négy lépésből áll:

## 1. lépés Vállalkozásnak minősülök-e?

Az első lépés ahhoz, hogy kkv-nak minősüljön, az, hogy vállalkozásnak számítson.

## 2. lépés Milyen kritériumokat kell ellenőrizni, és melyek a küszöbértékek?

A második lépés a minősítési kritériumok és a küszöbértékek meghatározása.

## 3. lépés Mit jelentenek ezek a kritériumok?

A harmadik lépés a különböző kritériumok értelmezése és azok helyes alkalmazása.

## 4. lépés Hogyan kell ezeket az adatokat kiszámítani?

A negyedik lépés annak megállapítása, hogy az egyes adatokat milyen mennyiségben és arányban kell figyelembe venni és a küszöbértékekhez viszonyítva értékelni. Ennek érdekében a vállalkozásnak először is meg kell állapítania, hogy **önálló vállalkozásnak**, **partnervállalkozásnak** vagy **kapcsolt vállalkozásnak** minősül.





## Vállalkozásnak minősülök-e? (1. cikk)

# 1. lépés

Az első lépés ahhoz, hogy kkv-nak minősüljön, az, hogy vállalkozásnak számítson.

A fogalommeghatározás szerint a vállalkozás „gazdálkodó tevékenységet folytató jogalany, jogi formájától függetlenül”. A megfogalmazás az Európai Bíróság által a határozataiban használt terminológiát tükrözi.

A meghatározó tényező a gazdasági tevékenység, nem a jogi forma.

A gyakorlatban ezt azt jelenti, hogy vállalkozásnak tekinthető minden olyan önálló vállalkozó, családi vállalkozás, partnerség és társulás, vagy bármely egyéb jogalany, amely rendszeres gazdasági tevékenységet folytat.

Gazdasági tevékenységnek általában a „termékek és szolgáltatások adott áron, adott/közvetlen piacon történő értékesítése” tekinthető.



# Milyen kritériumokat kell ellenőrizni, és melyek a küszöbértékek? (2. cikk)

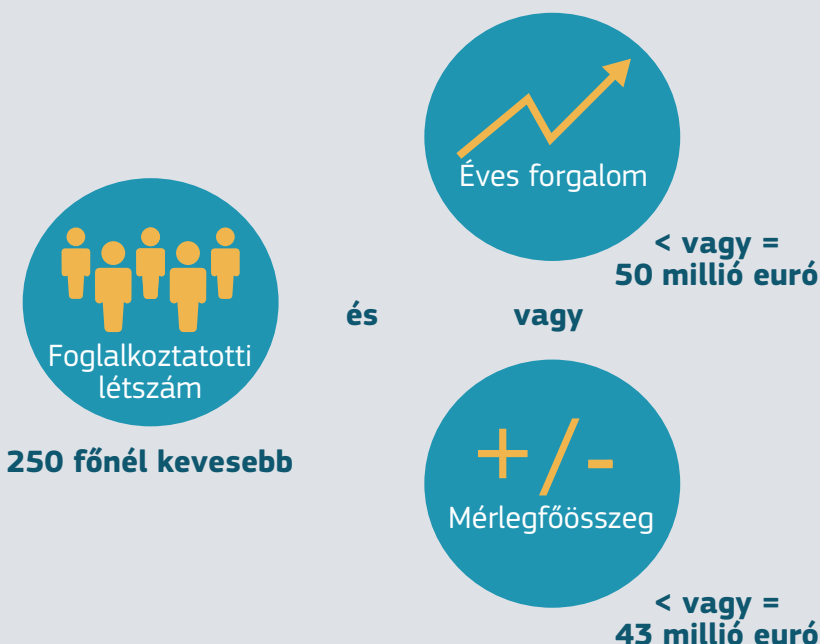
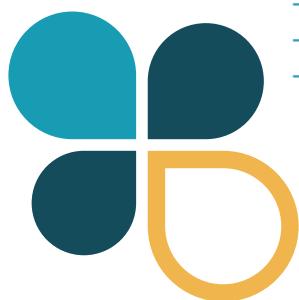
## 2. lépés

A kkv-k fogalommeghatározása a következő három kritériumot veszi figyelembe:

- a foglalkoztatotti létszám;
- az éves forgalom;
- az éves mérlegfőösszeg.

A mikro-, kis- és középvállalkozások kategóriájába olyan vállalkozások tartoznak, amelyek:

- 250 főnél kevesebb személyt foglalkoztatnak; és
- amelyek éves forgalma nem haladja meg az 50 millió eurót vagy éves mérlegfőösszege nem haladja meg a 43 millió eurót.



Ahhoz, hogy egy vállalkozás kkv-nak minősüljön, meg kell felelnie a foglalkoztatotti létszáma vonatkozó kritériumnak. A forgalomra **vagy** a mérlegfőösszegre vonatkozó küszöbérték közül azonban választhat. Mindkét **követelménynek** nem kell megfelelnie, vagyis **az egyiket túllépheti** anélkül, hogy az a kkv-státuszát befolyásolná.

## Milyen adatokat használjak fel?

A számítások elvégzéséhez a legutolsó elfogadott éves beszámoló adatait kell felhasználni. Az újonnan létrehozott vállalkozásoknak, amelyeknek még nincsen elfogadott beszámolója, nyilatkozatot kell tenni, amely tartalmaz a pénzügyi évről egy (üzleti terv formájában készített) jóhiszemű becslést.<sup>2</sup> Az üzleti tervnek arra az időszakra (pénzügyi évekre) kell vonatkoznia, amíg a vállalkozás árbevételt kezd realizálni (lásd az ajánlás mellékletének 4. cikkét a 40. oldalon).

<sup>2</sup> Az igazoló dokumentumokról további információk a szöszedetben találhatóak.

A fogalom meghatározás azért teszi lehetővé ezt a választást, mert a kereskedelmi és a forgalmazási ágazatban működő vállalkozásoknál – jellegüknél fogva – a forgalom számadatai magasabbak, mint a feldolgozóiparban. Az, hogy egy vállalkozásnak lehetősége van választani az említett kritérium és a vállalkozás vagyoni helyzetét tükröző mérlegfőösszeg között, biztosíték arra, hogy a különböző gazdasági tevékenységet folytató kkv-k ne élvezzenek helyzeti előnyt egymással szemben.

Ha a vállalkozás összeveti az adatait a három kritériumra vonatkozóan megállapított küszöbértékekkel, el tudja dönteni, hogy a vállalkozás mikro-, kis- vagy középvállalkozás.

- A **mikrovállalkozások** olyan vállalkozások, amelyek 10 főnél kevesebb személyt foglalkoztatnak, és amelyek éves forgalma vagy éves mérlegfőösszege nem haladja meg a 2 millió eurót;
- A **kisvállalkozások** olyan vállalkozások, amelyek 50 főnél kevesebb személyt foglalkoztatnak, és amelyek éves forgalma vagy éves mérlegfőösszege nem haladja meg a 10 millió eurót;
- A **középvállalkozások** olyan vállalkozások, amelyek 250 főnél kevesebb személyt foglalkoztatnak, és amelyek éves forgalma nem haladja meg az 50 millió eurót, vagy éves mérlegfőösszege nem haladja meg a 43 millió eurót.

**Küszöbértékek (2. cikk)**

Vállalkozási kategória	Létszám: éves munkaerőegységben (ÉME)	Éves forgalom	Éves mérlegfőösszeg
Középvállalkozás	< 250	≤ 50 millió euró	≤ 43 millió euró
Kisvállalkozás	< 50	≤ 10 millió euró	≤ 10 millió euró
Mikrovállalkozás	< 10	≤ 2 millió euró	≤ 2 millió euró

## Mit jelentenek ezek a kritériumok?

# 3. lépés

### 1. kritérium: A foglalkoztatottak létszáma (5. cikk)

A foglalkoztatottak létszáma kötelező kritérium annak megállapításához, hogy egy vállalkozás kkv-nak tekinthető-e vagy sem, és ha igen, akkor melyik kategóriába tartozik. Amennyiben a vállalkozás nem felel meg ennek a kritériumnak, nem tekinthető kkv-nak.

### A foglalkoztatotti létszámba nem tartozó személyek

- gyakornokok vagy diákok, akik gyakorlati vagy szakképzési szerződések alapján szakképzésben vesznek részt;
- az anyasági vagy szülői szabadságon lévő alkalmazottak.

### A foglalkoztatotti létszámba tartozó személyek

A foglalkoztatotti létszámmra vonatkozó **kritérium** a teljes munkaidős, a részmunkaidős és az ideiglenes alkalmazottakra, valamint az ideiglenes munkásokra terjed ki, és a következőket foglalja magában:

- alkalmazottak;
- a vállalkozásnak dolgozó, ahhoz kirendelt és a nemzeti jogszabályok szerint alkalmazottnak számító személyek (idetartozhatnak az ideiglenes vagy ún. átmeneti alkalmazottak);
- tulajdonos-vezetők;
- olyan partnerek, akik a vállalkozással valamely rendszeres tevékenységben vesznek részt, és a vállalkozással való együttműködés révén pénzügyi haszonra tesznek szert.

### Mi a „munkavállaló” fogalommeghatározása?

A munkavállaló definíciójára a nemzeti munkaügyi szabályok alkalmazandók. Ezek a szabályok országonként eltérnek, például az ideiglenes munkaerő esetében, amely dolgozhat független alvállalkozóként vagy egy munkaerő-közvetítő ügynökségtől történő bérelt munkaerő formájában. A „munkavállaló” fogalmának nemzeti jogszabályokban történő megállapítása érdekében vegye fel a kapcsolatot az adott ország hatóságaival.

## A foglalkoztatotti létszám kiszámítása

A foglalkoztatotti létszámot éves munkaerőegységben (ÉME) kell kifejezni. Mindazok, akik egy vállalkozásnál vagy annak nevében teljes munkaidőben dolgoztak a teljes tárgyévben, egy egységnek számítanak.

A részmunkaidős alkalmazottakat, az idénymunkásokat és azokat, akik nem teljes évet dolgoztak, az egy egység törtrészeivel kell figyelembe venni.

## 2. és 3. kritérium: Éves forgalom és mérlegfőösszeg (4. cikk)

### Éves forgalom

Az éves forgalom megállapítása úgy történik, hogy – az esetlegesen nyújtott árengedmények figyelembevételével – ki kell számítani annak a forgalomnak az összegét, amelyet a vállalkozás a szokásos tevékenységébe tartozó termékek és szolgáltatások értékesítéséből a kérdéses évben szerzett. A forgalom nem tartalmazhatja a hozzáadottérték-adót (héa) vagy más közvetett adót.<sup>3</sup>

<sup>3</sup> Lásd az 1978. július 25-i 78/660/EGK negyedik tanácsi irányelv 28. cikkét a Szerződés 54. cikke (3) bekezdésének g) pontja alapján meghatározott jogi formájú társaságok éves beszámolójáról (HL L 222., 1978.8.14., 11. o.).

### Éves mérlegfőösszeg

Az éves mérlegfőösszeg a társaság fő eszközeinek értékére vonatkozik.<sup>4</sup>

<sup>4</sup> További részletekért lásd az 1978. július 25-i 78/660/EGK negyedik tanácsi irányelv 12. cikkének (3) bekezdését a Szerződés 54. cikke (3) bekezdésének g) pontja alapján meghatározott jogi formájú társaságok éves beszámolójáról (HL L 222., 1978.8.14., 11. o.) – a Szerződés 2. fejezete.



## Mi történik, ha valamelyik küszöbérték fölé kerülök?

A 4. cikk (2) bekezdése stabilitást és biztonságot nyújt azoknak a vállalatoknak, amelyek megközelítik a felső határértékeket és esetleg – egy kivételes évben és/vagy változékony piacokon – ideiglenesen túl is lépik azokat. Amennyiben egy vállalkozás a referenciaévben túllépi a létszámbeli vagy a pénzügyi felső határértéket, az nem lesz hatással a vállalkozás helyzetére, vagyis megtartja azt a kkv-státuszt, amellyel a pénzügyi évet kezdte. Viszont amennyiben két egymást követő beszámolási időszakban túllépi ezeket a felső határértékeket, úgy elveszíti a korábbi státuszt.

Ezzel szemben, ha a vállalkozás előzőleg nagyvállalkozás volt, azonban később két egymást követő beszámolási időszakban a felső határértékek alá került, akkor elnyeri a kkv-státuszt.

Eset száma	N (Referenciaév) <sup>5</sup>	N-1	N-2	A kkv státusza
1	kkv	nem kkv	nem kkv	nem kkv
2	kkv	kkv	nem kkv	kkv
3	kkv	kkv	kkv	kkv
4	kkv	nem kkv	kkv	kkv
5	nem kkv	kkv	kkv	kkv
6	nem kkv	nem kkv	kkv	nem kkv
7	nem kkv	kkv	nem kkv	nem kkv
8	nem kkv	nem kkv	nem kkv	nem kkv

<sup>5</sup> Legutolsó elfogadott beszámolási időszak.

A kkv-k fogalom meghatározásának 4. cikke (2) bekezdésének az a célja, hogy biztosítsa, hogy a növekedésnek indult vállalkozások csak abban az esetben veszíthessék el a kkv-státuszt, ha a meghatározott küszöbértékeket huzamosabb ideig túllépik. Ezzel a szándékkal összhangban a 4. cikk (2) bekezdése nem alkalmazandó abban az esetben, ha a vállalkozás a kkv-kra vonatkozó küszöbértékeket olyan tulajdonosváltás, összeolvadás vagy felvásárlás eredményeként lépi túl, ami általában nem tekinthető ideiglenesnek és instabilnak.

A tulajdonosváltással érintett vállalkozásokat tulajdonosi szerkezetük alapján az ügylet időpontjában és nem a legutolsó számviteli záraskor kell értékelni.<sup>6</sup> Így a kkv-státuszát az ügylet időpontjában azonnali hatállyal elveszíti.

<sup>6</sup> Lásd a 2012. december 18-i 2012/838/EU, Euratom bizottsági határozat 1.1.3.1. szakasza (6) bekezdésének e) pontját.





## Hogyan kell ezeket az adatokat kiszámítani?

# 4. lépés

Ahhoz, hogy a vállalkozás a számításba veendő és a küszöbértékekkel összevetendő adatokat kidolgozza, először is meg kell állapítania, hogy a vállalkozás:

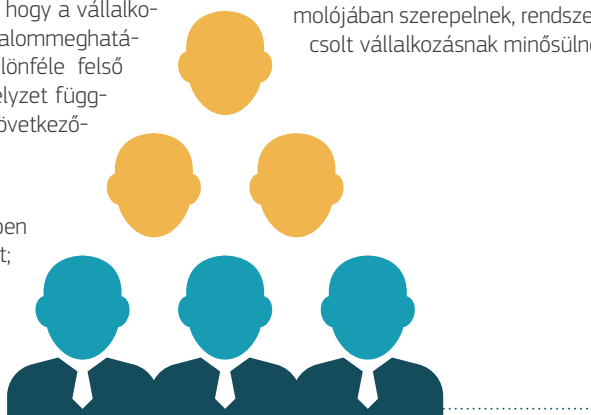
- **önálló vállalkozásnak** (a legáltalánosabb kategória);
- **partnervállalkozásnak**; vagy
- **kapcsolt vállalkozásnak** minősül-e.

A három vállalkozástípus mindegyikére más és más számítást kell alkalmazni, ezek pedig végső soron meghatározzák, hogy a vállalkozás megfelel-e a kvv-k fogalommeghatározásában megállapított különféle felső határértékeknek. Az adott helyzet függvényében a vállalkozás a következőket veheti figyelembe:

- csak a saját adatait;
- partnervállalkozás esetében az adatok arányos részét; vagy
- minden kapcsolt vállalkozás valamennyi adatát.

Bármely olyan (közvetlen vagy közvetett) kapcsolatot, amely egy vállalkozást más vállalkozásokhoz fűz, figyelembe kell venni. A vállalkozások földrajzi elhelyezkedése vagy az üzleti tevékenység területe nem számít.<sup>7</sup> Az útmutatóban szereplő példák szemléltetik, hogy a kapcsolatokat milyen mértékben kell figyelembe venni a foglalommeghatározás során.

Azok a vállalkozások, amelyek összevont pénzügyi beszámolót készítenek, vagy amelyek egy ilyen vállalkozás éves beszámolójában szerepelnek, rendszerint kapcsolt vállalkozásnak minősülnek.<sup>8</sup>



<sup>7</sup> Ugyanakkor ha a kapcsolat természetes személyek révén jön létre, akkor meghatározó tényező az a piac, ahol a vállalkozások működnek.

<sup>8</sup> A konszolidációra vonatkozó további információk a szövegben találhatóak.

## Önálló vállalkozásnak minősülök-e? (3. cikk (1) bekezdés)

### Fogalommeghatározás

A vállalkozás akkor minősül önállóknak, ha:

- teljes egészében független, vagyis nincs részesedése más vállalkozásokban, és
- nincs olyan vállalkozás, amely ebben a vállalkozásban részesedéssel rendelkezne.

#### Vagy

- a vállalkozás 25%-nál kevesebbet birtokol egy vagy több másik vállalkozás tőkéjéből vagy szavazataiból (a magasabb értéket kell figyelembe venni), és/vagy
- külső felek nem rendelkeznek 25%-os vagy annál nagyobb részesedéssel a vállalkozás tőkéjében vagy szavazati jogaiban (a magasabb értéket kell figyelembe venni).

#### Vagy

- a 3. cikk (3) bekezdése értelmében természetes személy révén nem állnak más vállalkozással kapcsolatban.

### Önálló vállalkozás

**más vállalkozással nem alkot  
partnervállalkozást vagy  
kapcsolt vállalkozást (lásd a 3.  
cikk (1) bekezdését a 41. oldalon)**

a közvetett partnervállalkozásokra vonatkozó  
példákat lásd a 25., 26. és 29. oldalon

A vállalkozásom  
teljesen önálló

vagy

Más  
vállalkozás

A vállalkozásom (tőkéből vagy szavazati jogokból) 25%-nál kevesebbet birtokol egy másik vállalkozásban

< 25%

és/vagy

A vállalkozásom

Egy másik vállalkozás 25%-nál kevesebbet birtokol a vállalkozásomban

< 25%

### Megjegyzés

- Lehetséges, hogy a vállalkozásnak több befektetője is van, amelyek mindegyike 25% alatti részesedéssel rendelkezik a vállalkozásban, és az mégis önálló, feltéve, hogy ezek a befektetők nem kapcsolódnak egymáshoz a 21. oldalon szereplő „Kapcsolt vállalkozásnak minősülök-e?” című fejezetben meghatározottak alapján.
- Amennyiben a befektetők kapcsolódóak, a vállalkozást – konkrét helyzetétől függően – partnervállalkozásnak vagy kapcsolt vállalkozásnak lehet tekinteni (lásd a 18. oldalt: „Partnervállalkozásnak minősülök-e?” és a 21. oldalt: „Kapcsolt vállalkozásnak minősülök-e?”).

## Milyen adatokat kell figyelembe venni? (6. cikk (1) bekezdés)

Önálló vállalkozás esetében kizárólag a foglalkoztatottak létszáma és az éves beszámolóban szereplő adatok alapján kell ellenőrizni, hogy a vállalkozás a kkv-k fogalommeghatározásának 2. cikkében említett küszöbértékek alatt marad-e.

## Kivételek (3. cikk (2) bekezdés a–d) pont)

A vállalkozás akkor is önálló vállalkozásnak minősül – vagyis olyanak, amelynek nincsenek partnervállalkozásai –, ha ezt a 25%-os küszöbértéket az alábbi befektetők bármelyike elérte vagy túllépte:

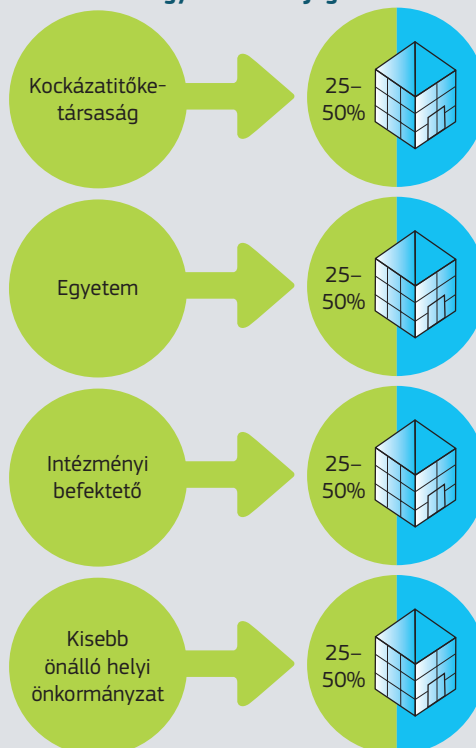
- állami befektetési társaságok, kockázati tőke-társaságok és üzleti angyalok<sup>9</sup>;
- egyetemek és nonprofit kutatóközpontok;
- intézményi befektetők, beleértve a regionális fejlesztési alapokat;
- önálló helyi önkormányzatok, amelyek éves költségvetése 10 millió eurónál kisebb, és a lakosok száma 5000 főnél kevesebb.

A fenti befektetők mindegyike legfeljebb 50%-os részesedéssel rendelkezhet a vállalkozásban, feltéve, hogy azok egyenként vagy együttesen sem kapcsolódnak a szóban forgó vállalkozáshoz (a kapcsolt vállalkozás fogalmát lásd a 21. oldalon: „Kapcsolt vállalkozásnak minősülők-e?”).

<sup>9</sup> Lásd a szószedetet. Az üzleti angyalok befektetése egy-azon vállalkozásban 1 250 000 eurónál kevesebb kell, hogy legyen.

## Kivétel

**a vállalkozás akkor is önállónak minősül, ha az alábbi típusú befektetők bármelyike 25–50%-ot birtokol a vállalkozás tőkéjéből vagy szavazati jogaiból**



## Partnervállalkozásnak minősülök-e? (3. cikk (2) bekezdés)

Ez a kapcsolattípus azoknak a vállalkozásoknak a helyzetét mutatja be, amelyek pénzügyi partnerségeket alakítanak ki más vállalkozásokkal anélkül, hogy bármelyikük tényleges közvetlen vagy közvetett ellenőrzést gyakorolna a másik felett. A partnerek olyan vállalkozások, amelyek nem önállóak, de nem is kapcsolódnak egymáshoz.

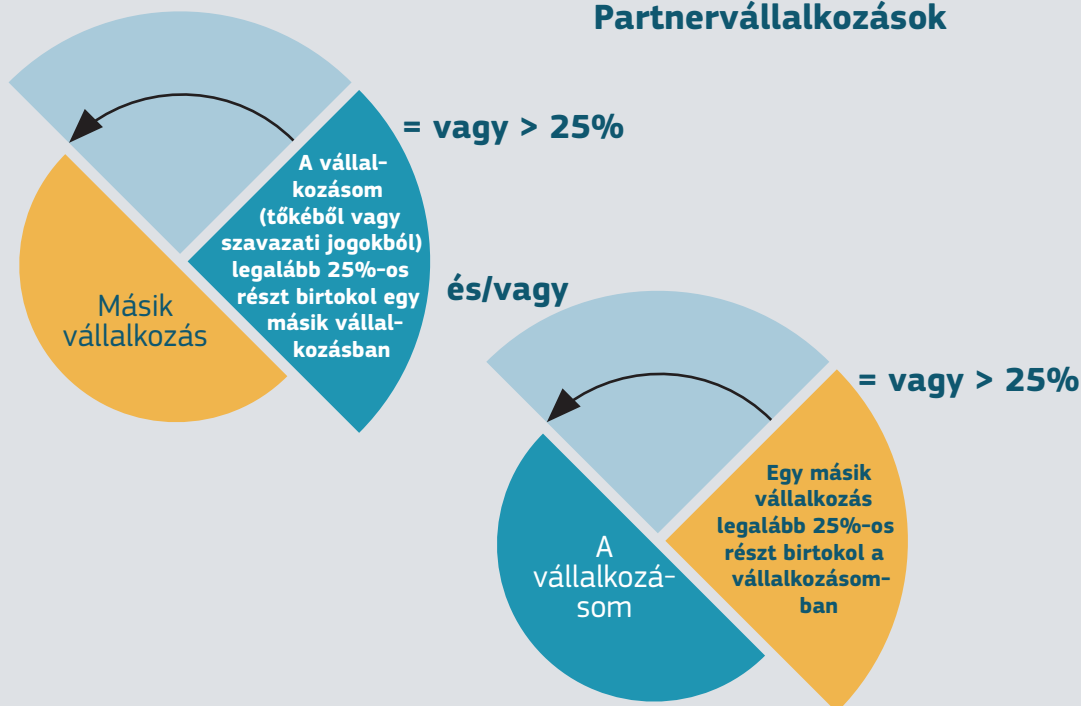
## Fogalommeghatározás

A vállalkozás akkor minősül partnervállalkozásnak, ha:

- egy másik vállalkozás tőkéjében vagy szavazati jogaiban 25%-ot vagy annál nagyobb részt birtokol, és/vagy egy másik vállalkozás 25%-ot vagy annál nagyobb részt birtokol a szóban forgó vállalkozásban; és
- a vállalkozás nem kapcsolódik másik vállalkozáshoz (lásd 21. oldal: „Kapcsolt vállalkozásnak minősülök-e?”). Ez egyebek között azt jelenti, hogy a vállalkozás szavazati jogai a másik vállalkozásban (vagy fordítva) nem haladják meg az 50%-ot.

A közvetett partnervállalkozásokra vonatkozó példák a 25. oldaltól találhatók.

## Partnervállalkozások



## **Milyen adatokat kell figyelembe venni? (6. cikk (2), (3) és (4) bekezdés)**

Partnervállalkozások esetében a kkv-státuszra való jogosultság megállapításakor a szóban forgó vállalkozásnak a másik vállalkozás foglalkoztatotti létszámának és pénzügyi adatainak arányos részét hozzá kell adnia a saját adataihoz. Ez az arányos rész a birtokolt tulajdonrésznek vagy szavazati jogok százalékos arányát tükrözi – a kettő közül a nagyobbikat kell alkalmazni.

Például, ha a vállalkozásnak 30%-os részesedése van egy másik vállalkozásban, akkor a partnervállalkozás létszámának, forgalmának és mérlegfőösszegének 30%-át hozzá kell adnia a saját számadataihoz. Ha több partnervállalkozás is létezik, ugyanilyen típusú számítást kell elvégezni minden, a szóban forgó vállalkozás alatt vagy felett elhelyezkedő partnervállalkozás vonatkozásában.

Ezen túlmenően a vállalkozás partnervállalkozásaihoz kapcsolt valamennyi vállalkozás adatainak arányos részét is figyelembe kell venni. A partnervállalkozás partnerének adatait azonban nem kell figyelembe venni. (Lásd a 2. példát a 26. oldalon.)

Némely esetben (például tőkemódszerrel történő konszolidáció esetén) további adatokra is szükség lehet a vizsgált vállalkozás és az esetleges partnervállalkozás vagy kapcsolt vállalkozás közötti viszony meghatározásához.

## **Az állami szervek esete (3. cikk (4) bekezdés)**

A kkv-k fogalom meghatározása szerint a vállalkozás nem minősül kkv-nak, ha tőkéjének vagy szavazati jogainak 25%-a vagy annál több közvetlenül vagy közvetve egy állami szerv egyedi vagy több állami szerv együttes tulajdonában és ellenőrzése alatt áll. Ennek a kikötésnek az az oka, hogy az állami tulajdon az ilyen vállalkozások számára bizonyos, nevezetesen pénzügyi előnyöket nyújthat más, magántőkéből finanszírozott vállalkozásokkal szemben. Emellett gyakran nem lehet kiszámolni az állami szervre vonatkozó létszámot és pénzügyi adatokat.

A 17. oldalon felsorolt befektetőket, mint például az egyetemeket vagy az önálló helyi önkormányzatokat, amelyek a nemzeti jog szerint állami szervnek számítanak, ez a szabály nem érinti. Az ilyen befektetők összesen legfeljebb 50%-os részt birtokolhatnak a vállalkozás szavazati jogaiból. 50% feletti befektetői tulajdon esetén a vállalkozást nem lehet kkv-nak tekinteni.



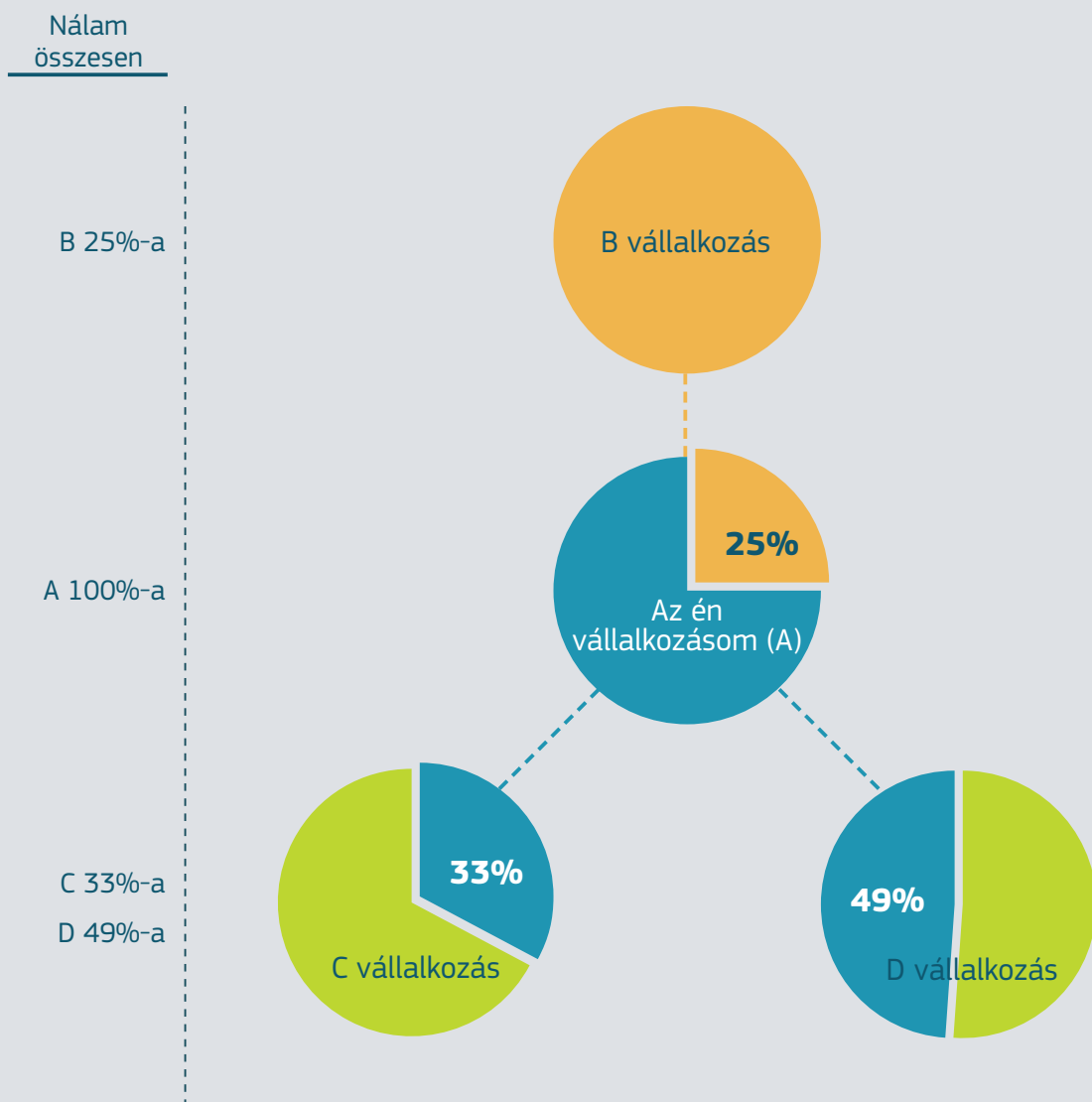
## Hogyan számoljuk ki a partnervállalkozások adatait?

(Az alábbi százalékos arányok pusztán szemléltető jellegűek. További példák a 25–30. oldalon.)

Az én A vállalkozásom tulajdonában van C 33%-a és D 49%-a, míg B-nek 25%-a van az én üzleti vállalkozásomban.

Ahhoz, hogy létszám- és pénzügyi adataimat kiszámoljam, B, C és D adatainak megfelelő százalékát hozzáadom az én „összesen” adataimhoz.

**Nálam összesen** = A 100%-a + B 25%-a + C 33%-a + D 49%-a.



## Kapcsolt vállalkozásnak minősülök-e? (3. cikk (3) bekezdés)

Kapcsolt vállalkozásnak azok a vállalkozások minősülnek, amelyek csoportot alkotnak azáltal, hogy az egyik vállalkozás szavazati jogai felett a másik vállalkozás közvetlenül vagy közvetve ellenőrzést gyakorol, vagy képes arra, hogy meghatározó befolyása legyen a vállalkozásra.

### Mi a helyzet a franchise kapcsolatokkal?

A franchise kapcsolatban álló két vállalkozást nem feltétlenül kell kapcsolt vállalkozásnak tekinteni. A minősítés az adott franchise megállapodás feltételeitől függ. Ugyanakkor, ha a franchise megállapodás révén az előzőekben felsorolt négy kapcsolattípus valamelyike létrejön, akkor kapcsolt vállalkozásnak minősül.

## Fogalommeghatározás

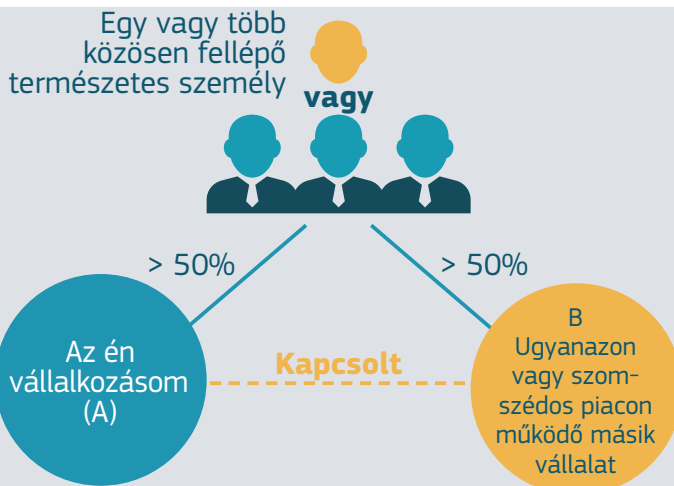
Két vagy több vállalkozás kapcsolódik egymáshoz, ha az alábbi kapcsolatokat bármelyike fennáll:

- az egyik vállalkozás a tulajdonosok vagy a tagok szavazati jogainak többségével rendelkezik egy másikban;
- az egyik vállalkozásnak jogában áll, hogy a másiknak az igazgatási, irányító vagy felügyelő testületében a többséget kinevezze vagy visszahívja;
- a vállalkozások közötti szerződés, vagy az egyik vállalkozás alapító okirata vagy társasági szerződése az egyiküket felhatalmazza arra, hogy meghatározó befolyást gyakoroljon a másik felett;
- az egyik vállalkozás – megállapodás alapján – kizárólagos ellenőrzést gyakorolhat a tulajdonosok vagy a tagok szavazati jogainak többsége felett a másikban.

A kapcsolt vállalkozás tipikus példája a 100%-ban tulajdonolt leányvállalat.

Azok a vállalkozások, amelyek egy magán-személy vagy (közös fellépő) magánszemélyek egy csoportja révén ilyen jellegű kapcsolatban állnak, ugyancsak kapcsolt vállalkozásnak tekintendők, amennyiben tevékenységüket ugyanazon vagy szomszédos piacokon folytatják.<sup>10</sup>

<sup>10</sup> A további információkat lásd a szöszedetben.



Nálam összesen = A 100%-a + B 100%-a.

## Milyen adatokat kell figyelembe venni? (6. cikk (2), (3) és (4) bekezdés)

Kapcsolt vállalkozások esetében annak megállapításához, hogy a vállalkozás megfelel-e a fogalom meghatározás szerinti foglalkoztattott létszámnak és legalább az egyik pénzügyi küszöbértéknek, a kapcsolt vállalkozás adatainak 100%-át hozzá kell adni a szóban forgó vállalkozás adataihoz.

A legtöbb tagállam szabályozása előírja, hogy ezek a vállalkozások összevont pénzügyi

beszámolót készítsenek, vagy teljes konszolidálással bekerüljenek egy másik vállalkozás beszámolójába.

Amennyiben a vállalkozás nem készít összevont pénzügyi beszámolót, viszont a vállalkozás, amelyhez kapcsolódik, maga is kapcsolódik más vállalkozásokhoz (azok partnervállalkozása vagy kapcsolt vállalkozása), akkor a szóban forgó vállalkozásnak mindezen kapcsolt vállalkozások adatainak 100%-át, a partnervállalkozások adatainak pedig az arányos részét hozzá kell adnia a saját adataihoz.

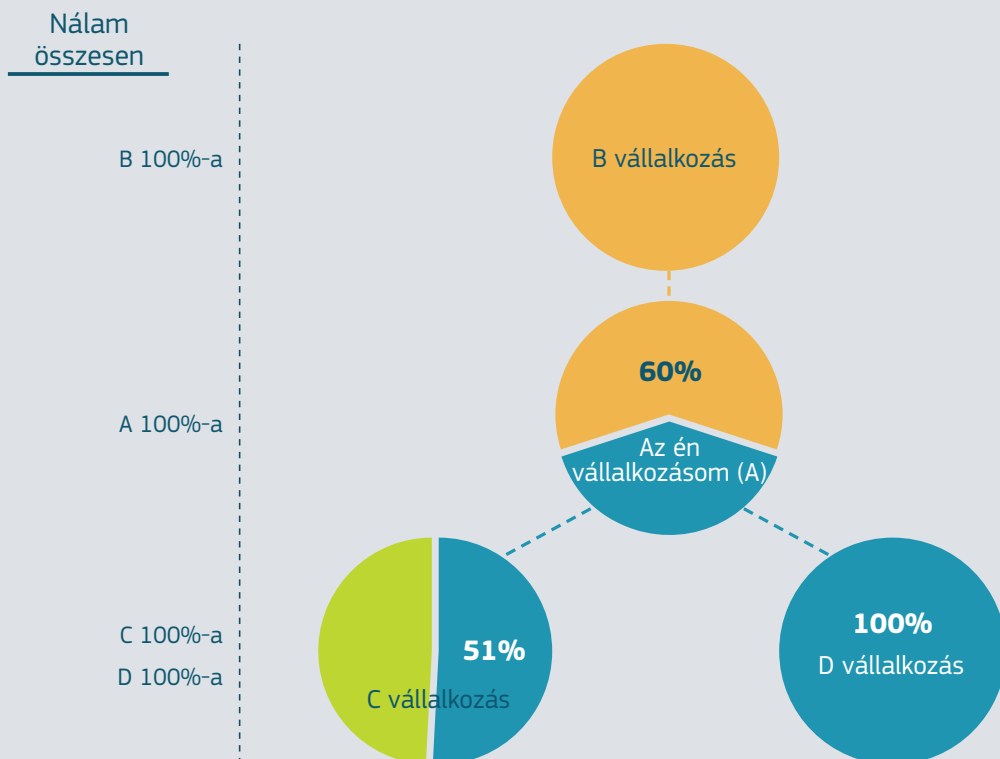
## Hogyan számoljuk ki a kapcsolt vállalkozások adatait?

(Az alábbi százalékos arányok pusztán szemléltető jellegűek. További példák a 25–30. oldalon.)

Az én A vállalkozásom tulajdonában van C 51%-a és D 100%-a, míg B-nek 60%-a van az én üzleti vállalkozásomban.

Mivel a birtokolt részesedés minden esetben meghaladja az 50%-ot, mind a négy érintett vállalkozás adatainak a 100%-át veszem, amikor az én létszámomat és a pénzügyi küszöbértéket kiszámolom.

**Nálam összesen** = A 100%-a + B 100%-a + C 100%-a + D 100%-a.





## Összefoglalva tehát milyen adatokat kell figyelembe venni?

Attól függetlenül, hogy egy vállalkozás készít-e összevont pénzügyi beszámolót vagy sem, végső soron a következő vállalatok adatait kell figyelembe venni:

- bármilyen partnervállalat;
- bármilyen kapcsolt vállalat;
- bármely partnervállalkozáshoz kapcsolt bármilyen vállalat;
- kapcsolt vállalkozásaihoz kapcsolt bármely vállalat;
- kapcsolt vállalkozásainak bármely partnervállalata.

A partner-partner kapcsolatokat nem kell figyelembe venni.

A 25–30. oldalon szereplő példák a még összetettebb helyzetekben lévő vállalkozások elvégzendő számításait mutatják be.



### Mi a helyzet a partnervállalkozás partnerének az adataival?

A bonyolult és végtelen számolás elkerülésére a fogalommeghatározás a következő szabályt irányozza elő: amikor a partnervállalkozásnak is vannak más partnerei, csak azoknak a partnervállalkozásoknak az adatait kell figyelembe venni, amelyek közvetlenül a szóban forgó vállalkozás alatt vagy felett helyezkednek el (lásd a 6. cikk (2) bekezdését a 43. oldalon és a 2. példát a 26. oldalon).

### Mi a helyzet, ha a partnervállalkozás egy másik vállalkozáshoz kapcsolódik?

Ebben az esetben a kapcsolt vállalkozás adatait 100%-ban be kell számítani a partnervállalkozás adataiba (lásd 21. oldal: „Kapcsolt vállalkozásnak minősülök-e?”).

Ezután a szóban forgó vállalkozásnak bele kell számítania a saját adataiba a partnervállalkozás által birtokolt valamennyi részesedés megfelelő százalékát (lásd a 6. cikk (3) bekezdését a 43. oldalon és a 22. oldalt: „Hogyan számoljuk ki a kapcsolt vállalkozások adatait?”).

# KÖVETKEZTETÉS

Az Európai Bizottság véleménye szerint a kkv-k fogalommeghatározása fontos eszköz annak érdekében, hogy hatékony intézkedéseket és programokat lehessen bevezetni a kkv-k fejlődésének és sikerének támogatására. Ezért arra kéri a tagállamokat, hogy az Európai Beruházási Bankkal (EBB) és az Európai Beruházási Alappal

(EBA) együtt minél szélesebb körben alkalmazzák a fogalommeghatározást.

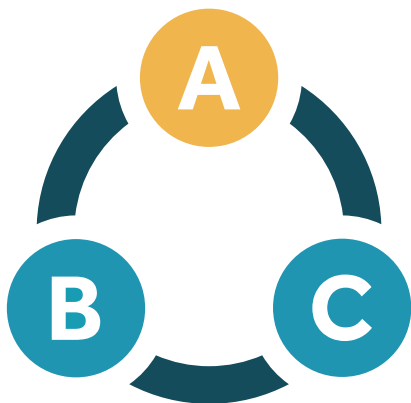
A Bizottság reméli, hogy ez az útmutató hasznos lesz a kkv-k számára, és hogy nagyon sok vállalkozás részesül majd az európai, nemzeti, regionális és helyi hatóságok által az új fogalommeghatározással összhangban bevezetett intézkedésekből.

## Nem kkv? Akkor is kaphat támogatást

Noha ez az útmutató a kkv-kra helyezi a hangsúlyt, számos finanszírozási intézkedés és támogatási program létezik olyan vállalkozások számára is, amelyek nem minősülnek kkv-nak.

Az „Európa Önökért” elnevezésű honlap tájékoztatást nyújt a finanszírozási programokról, és a megfelelő regisztrációs felületre irányítja az érdeklődőket.

[http://europa.eu/youreurope/business/funding-grants/eu-programmes/index\\_hu.htm](http://europa.eu/youreurope/business/funding-grants/eu-programmes/index_hu.htm)



A fogalommeghatározást a továbbiakban lehet még pontosítani, és figyelembe véve az Európai Unió belüli tapasztalatokat és gazdasági fejleményeket, a Bizottság az elkövetkező években elvégzi majd a szükséges kiigazításokat.

*A 2003. évi bizottsági ajánlás szövegét és a nyilatkozatmintát a 38. oldaltól kezdődően tekintheti meg.*

## 1. példa *A helyzet a következő:*

### Egy kapcsolt vállalkozás két partner-vállalkozással

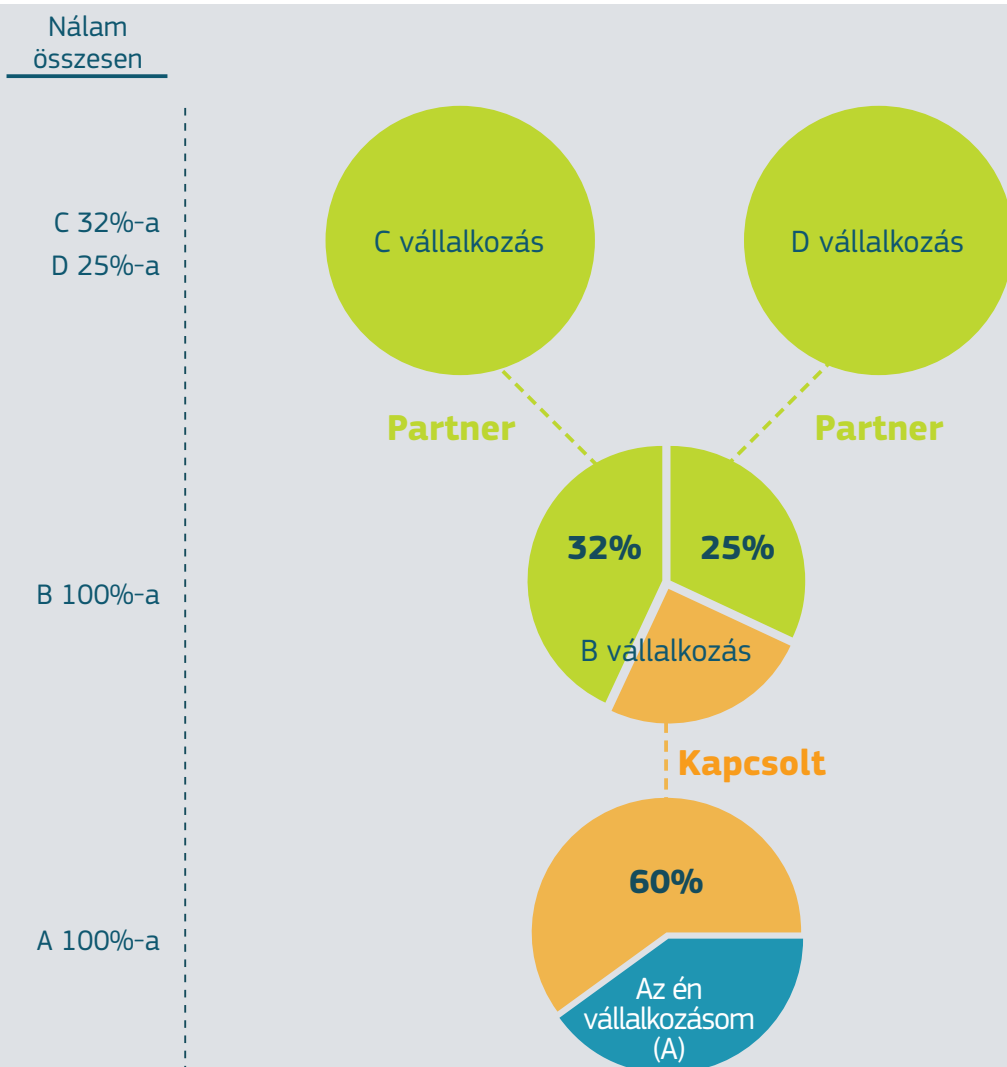
Az én A vállalkozásom azon a 60%-os részesedésen keresztül kapcsolódik a B vállalkozáshoz, amelyet B birtokol az én vállalkozásomban.

B-nek ugyanakkor van két partnere is: a C és a D vállalkozás, amelyek 32%-ot, illetve 25%-ot birtokolnak B-ből.

### *A számítás módja:*

Az adataim kiszámításához hozzá kell adnom B adatainak 100%-át, plusz C adatainak 32%-át és D adatainak 25%-át a saját vállalkozásom adataihoz.

**Nálam összesen** = A 100%-a + B 100%-a + C 32%-a + D 25%-a.



## 2. példa

### Közvetett partner-vállalkozás és kapcsolt vállalkozás

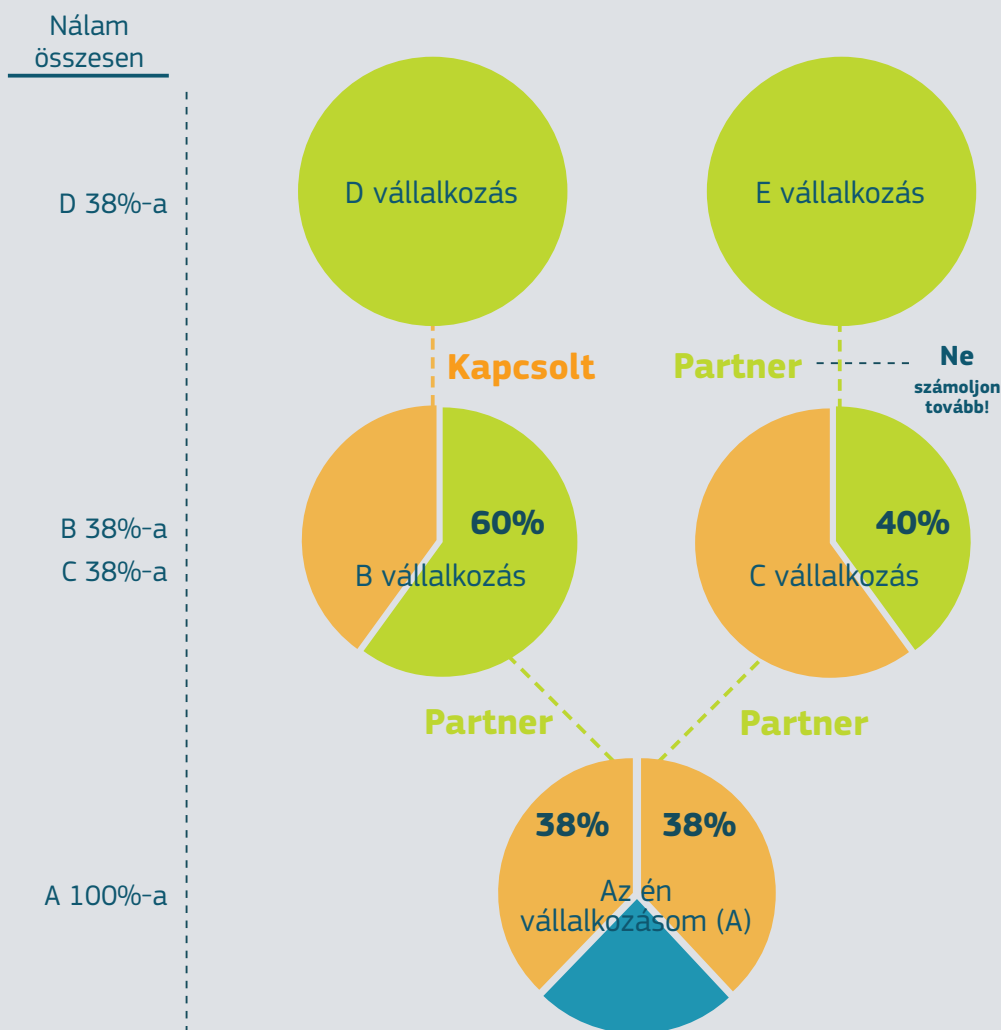
#### A helyzet a következő:

A B és a C vállalkozás az én A vállalkozásom partnerei, mivel mindkét vállalkozás 38%-os részesedéssel rendelkezik az én vállalkozásomban. Ugyanakkor B a 60%-os részesedése révén kapcsolódik D-hez is, illetve C és E partnerek (40%).

#### A számítás módja:

Az adataim kiszámításához a saját vállalkozásom adataihoz hozzá kell adnom egyrészt B és D halmazott adatainak 38%-át (mert B és D kapcsolt vállalkozások), másrészt a C vállalkozás adatainak 38%-át. E adatait nem kell figyelembe vennem, mivel ez a partnervállalkozás nem közvetlenül az én vállalkozásom felett helyezkedik el (lásd 19. oldal: „Milyen adatokat kell figyelembe venni?”).

**Nálam összesen** = A 100%-a + (B + D) 38%-a + C 38%-a.



### 3. példa *A helyzet a következő:*

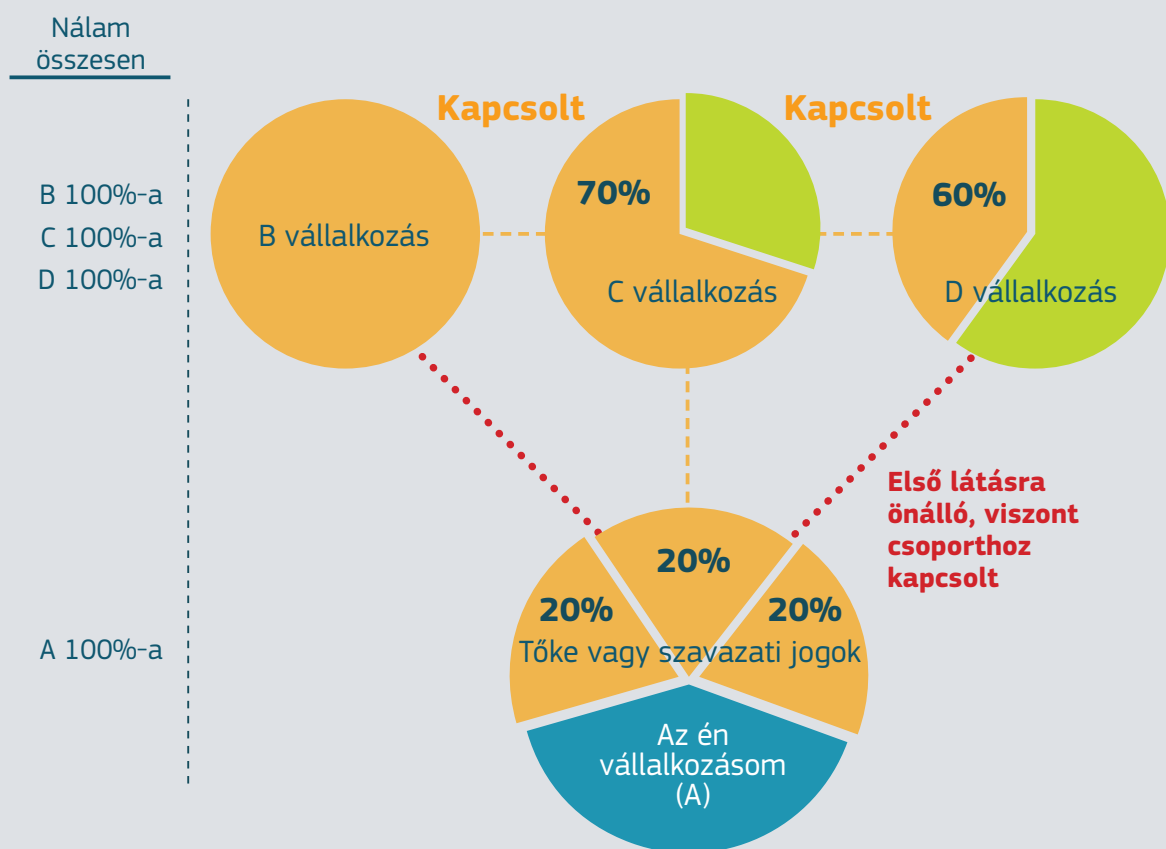
## Kapcsolt vállalkozások csoportja

„A” vállalkozásomnak három befektetője van: B, C és D, mindegyikük a vállalkozásom tőkéjének, illetve a szavazati jogoknak a 20%-ával rendelkezik. Ezek a befektetők kapcsolódnak egymáshoz, így kapcsolt vállalkozások egy csoportját alkotják: B-nek 70%-os érdekeltsége van C-ben, utóbbinak pedig 60%-os érdekeltsége D-ben.

### *A számítás módja:*

Az adataim kiszámításakor első ránézésre úgy tűnhet, hogy az A vállalkozásom önálló marad, mivel minden egyes befektető 25%-nál kevesebbet birtokol a vállalkozásomban. Mivel azonban B, C és D egymáshoz kapcsolódnak, csoportként a vállalkozásom 60%-a van a birtokukban. Így B, C és D adatait 100%-ban hozzá kell adnom a vállalkozásom adataihoz.

**Nálam összesen** = A 100%-a + B 100%-a + C 100%-a + D 100%-a.



## 4. példa *A helyzet a következő:*

Állami és/vagy  
intézményi  
partnerek,  
amelyek  
adatait a  
számítás  
során nem kell  
figyelembe  
venni

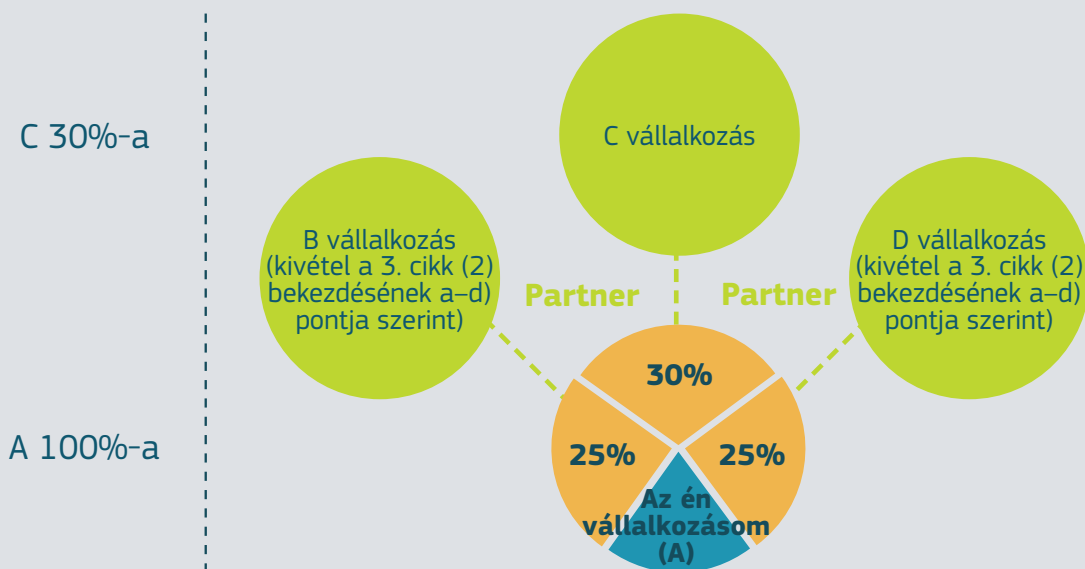
B, C és D 25%-os, 30%-os, illetve 25%-os részesedésük révén az én A vállalkozásom partnerei. Ugyanakkor B és D egy egyetem és egy intézményi befektető, amelyek egymáshoz nem kapcsolódnak, és az általuk külön-külön birtokolt szavazati jogok nem haladják meg az 50%-ot. Az említett két befektető szerepel a kivételek felsorolásában (az ajánlás 3. cikke (2) bekezdésének a–d) pontja), így az adataikat a számolás során nem kell figyelembe venni.

### *A számítás módja:*

Az adataim kiszámításához csak a saját adataim 100%-át és a C vállalkozás adatainak 30%-át kell figyelembe vennem.

**Nálam összesen** = A 100%-a + C 30%-a.

Nálam  
összesen



## 5. példa *A helyzet a következő:*

Kapcsolt  
állami és/vagy  
intézményi  
partnerek,  
amelyek  
adatait a  
számítás során  
figyelembe kell  
venni

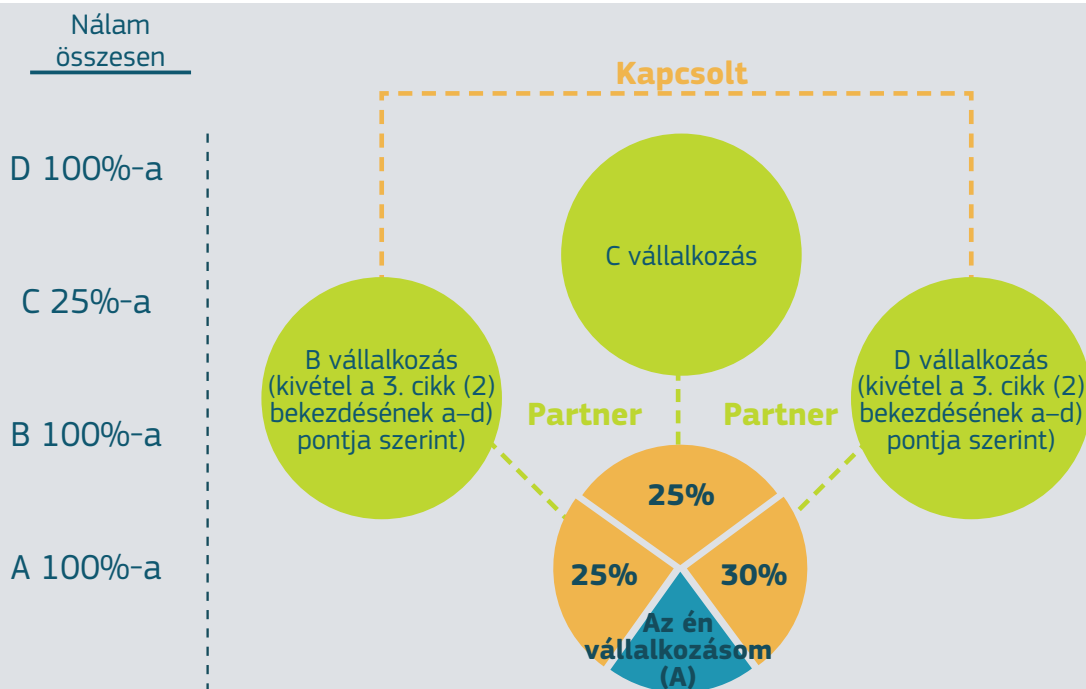
B, C és D 25%-os, 25%-os, illetve 30%-os részesedésük révén az én A vállalkozásom partnerei. Noha B és D egy egyetem és egy intézményi befektető, egymáshoz kapcsolódnak, és együttesen a szavazati jogok 55%-ával rendelkeznek, ami meghaladja a kivételekre vonatkozó 50%-os küszöbértéket, ezért az adataikat bele kell számolni a szóban forgó vállalkozás adataiba.

### *A számítás módja:*

Az adataim kiszámításához a saját adataim 100%-át, a C adatainak 25%-át, valamint a B és D által a részesedésből/szavazati jogokból együttesen birtokolt 55%-ot kell figyelembe vennem. Mivel B és D együttesen a szavazati jogok 55%-ával rendelkeznek, adataik 100%-át kell összesítenem.

Megjegyzés: amennyiben a kapcsolt jogalanyok mindketten állami szervezetek vagy állami szervezetekhez kapcsolódnak, úgy a vállalkozásom nem minősíthető kkv-nak (az ajánlás melléklete 3. cikkének (4) bekezdése alkalmazandó).

**Nálam összesen** = A 100%-a + B 100%-a + C 25%-a + D 100%-a.



## 6. példa

### Partnerek és kapcsolt vállalkozások partnerei

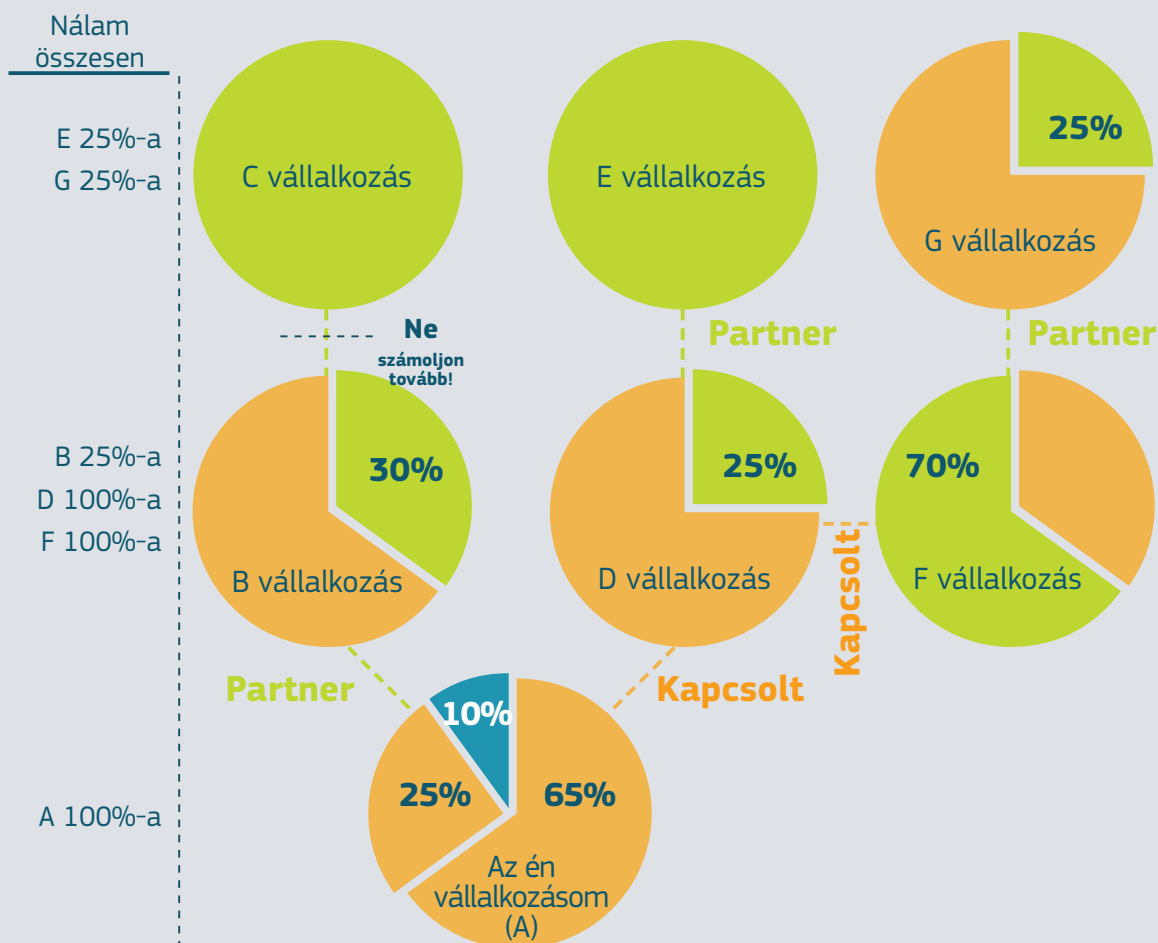
#### A helyzet a következő:

B vállalkozás 25%-os részesedése révén az én A vállalkozásom partnere. C vállalkozás 30%-os részesedése révén a B vállalkozás partnere. Ezenkívül az én A vállalkozásom 65%-os részesedése révén a D vállalkozáshoz kapcsolódik. E vállalkozás 25%-os részesedése révén a D vállalkozás partnere. D vállalkozásnak van egy kapcsolt vállalkozása, amelynek viszont van egy partnere.

#### A számítás módja:

Figyelembe kell venni minden olyan vállalkozás adatainak arányos részét, amely a vizsgálandó vállalkozás partnere, valamint bármely kapcsolt vállalkozásának partnere. A partnervállalkozás partnerének adatait azonban nem kell figyelembe venni.

**Nálam összesen** = A 100%-a + B 25%-a + D 100%-a + E 25%-a + F 100%-a + G 25%-a.





# A KKV-K JELENLEGI FOGALOMMEGHATÁROZÁSA ÉS A FELHASZNÁLÓI ÚTMUTATÓ HÁTTERE

Az Európai Unióban a kkv-kat első alkalommal 1996-ban definiálták (*a kis- és középvállalkozások fogalmának meghatározásáról szóló 1996. április 3-i 96/280/EK bizottsági ajánlás*).

A Bizottság 2003-ban felülvizsgálta és módosította a fenti fogalommeghatározást annak érdekében, hogy az új dokumentum tükrözze az általános gazdasági fejlődést, és foglalkozzon azokkal az akadályokkal, amelyekkel a kkv-k szembesülnek. A Bizottság, a tagállamok, a gazdasági szervezetek és szakértők széles körű eszmecserét folytattak, valamint két nyílt konzultációra is sor került, amelyek eredményei hozzájárultak a felülvizsgálat elvégzéséhez. A folyamat *a kkv-k jelenlegi fogalommeghatározásának* elfogadásával zárult.

A 2003. évi fogalommeghatározás jobban megfelel a kkv-k különböző kategóriáinak, és jobban figyelembe veszi a vállalkozások közötti kapcsolatok különféle típusait. Segíti az innováció előmozdítását, és elősegíti a partnerségek kialakulását, ugyanakkor gondoskodik arról, hogy az állami programok csak azokat a vállalkozásokat célozzák meg, amelyeknek valóban szükségük van támogatásra.

A kkv-k fogalommeghatározásának 2003. évi felülvizsgálata főleg a következő területeket érintette:

- a küszöbértékek újbóli meghatározása, amit az árak és a termelékenység változása tett szükségessé;
- az egyre nagyobb számú mikrovállalkozásra vonatkozó pénzügyi küszöbértékek megállapítása, ami olyan intézkedések elfogadását segítette elő, amelyek a mikrovállalkozásokat – különösen azok induló szakaszában – érintő konkrét problémákkal foglalkoznak;

→ a kkv-knak nyújtott tőkefinanszírozás megkönnyítése azáltal, hogy az új fogalommeghatározás kedvezményes elbánást biztosít az olyan befektetők számára, mint a regionális alapok, a kockázati tőke-társaságok és az ún. üzleti angyalok, valamint a kisebb önálló helyi önkormányzatok (a további információkat lásd a 17. oldalon);

→ az innováció elősegítése, valamint a kutatáshoz és fejlesztéshez (K+F) való hozzáférés javítása azáltal, hogy az egyetemeknek és a nonprofit kutatóközpontoknak lehetőségük nyílt pénzügyi részesedést szerezni a kkv-kban (a további információkat lásd a 17. oldalon);

→ a vállalkozások közötti különféle kapcsolatok figyelembevétele.

Lényegében tehát a jelenlegi fogalommeghatározás figyelembe veszi a kkv-knak azt a tulajdonságát, hogy külső finanszírozáshoz tudnak jutni. Azok a vállalkozások például, amelyek nagy pénzügyi erőforrásokkal rendelkeznek más vállalkozásokhoz kapcsolódnak, a megállapított felső határértékek fölé kerülhetnek, és nem jogosultak a kkv-státuszra.

A Belső Piaci, Ipar-, Vállalkozás- és Kkv-politikai Főigazgatóság rendszeresen ellenőrzi a kkv-k fogalommeghatározásának érvényesülését. A 2006-ban és 2009-ben végrehajtott értékelések eredményei alapján 2012-ben független tanulmány készült a kkv-k fogalommeghatározásának gyakorlati alkalmazásáról.

A kkv-k demográfiai jellemzőiben 2003 óta bekövetkezett kisebb változásokat, a „kevesebb és célzottabb állami támogatás” politikája, valamint az érdekeltek többségének véleménye nem indokolja a fogalommeghatározás teljes

megváltoztatását. A 2012. évi tanulmány tehát azt állapította meg, hogy jelenleg nincs szükség a kkv-k definíciójának átfogó felülvizsgálatára.

Ugyanakkor a tanulmány ajánlásaiban azt javasolta, hogy például további iránymutatásokkal és a jelenlegi „Felhasználói útmutató a kkv-k fogalommeghatározáshoz” című dokumentum frissítésével egyértelművé kell tenni bizonyos szabályok alkalmazásának módját. E célból a felhasználói útmutató 2013–2014-ben értékelésre került.

Ez a dokumentum az említett értékelés következtetéseit és javaslatait tükrözi.



# SZÓSZEDET

**Fontosabb adatokra vonatkozó becslés:** A pénzügyi év során (üzleti terv formájában) készített jóhiszemű becslést tartalmazó nyilatkozat. Az üzleti tervnek az egész időszakra (pénzügyi évekre) kell vonatkoznia, amíg a jogalany árbevételét realizál.

A vállalat eredménykimutatására, mérlegére és a várható létszámára vonatkozó pénzügyi előrejelzéseket, valamint a vállalat fő tevékenységét és a várható piaci pozícióját ismertető szöveges részt az üzleti terv minimális követelményeinek kell tekinteni. A dokumentumot keltezni kell, és a cégjegyzésre jogosult személynek alá kell írnia.

**Gazdasági tevékenység:** Az ajánlás 1. cikke szerint a kkv-státusz elsősorban a jogalany gazdasági tevékenységétől függ, jogi formájára való tekintet nélkül. Következésképpen kkv-k lehetnek önálló vállalkozók, iparos munkával vagy egyéb tevékenységgel foglalkozó családi vállalkozások, valamint rendszeres gazdálkodó tevékenységet folytató partnerségek és társulások. Általában véve gazdasági tevékenységnek tekinthető bármely olyan tevékenység, amely ellentételezés fejében vagy pénzügyi érdekből termékeket vagy szolgáltatásokat kínál egy adott piacon.

Az alábbiak viszont nem tekinthetők gazdasági tevékenységnek:

- olyan tevékenység, amelyért nem nyújtanak ellenszolgáltatást (pl. támogatás, szubvenció és adomány); vagy
- olyan tevékenység, amelynek nincs konkrét/közvetlen piaca; vagy
- olyan tevékenység, amelynek bevételei nem különböznek el a tagok vagy részvényesek személyes bevételeitől.<sup>11</sup>

**Intézményi befektetők:** Az Európai Bizottság hivatalosan nem határozza meg az „intézményi befektetők” fogalmát. Általában olyan befektetőknek tekinthetők, amelyek nagyszámú önálló

kisbefektető nevében nagy mennyiségű értékpapírral kereskednek, és közvetlenül nem vesznek részt azoknak a vállalatoknak az irányításában, amelyekbe befektetnek. Az „intézményi befektető” kifejezés főleg a biztosítókra, nyugdíjalapokra, bankokra és befektetési társaságokra utal, amelyek összegyűjtik a megtakarításokat és azokat befektetik a piacon, ugyanakkor a kifejezés az intézményi vagyon más típusaira is vonatkozik (pl. az életbiztosítási alapokra, alapítványokra stb.). Ezek a vállalatok rendszerint jelentős eszközökkel rendelkeznek, és tapasztalt befektetők.<sup>12</sup>

**Kockázati tőke:**

**Kockázati tőke:** A kockázati tőke finanszírozást nyújt olyan vállalkozásoknak, amelyek általában nagyon kicsik, vállalati fejlődésük kezdeti szakaszában vannak, valamint jelentős növekedési és terjeszkedési lehetőségeik vannak. A kockázati tőke-alapok emellett értékes szakértelmet, tudást, üzleti kapcsolatokat és márkaértéket (brand equity) adnak, valamint stratégiai tanácsadást nyújtanak a vállalkozásoknak. A kockázati tőke-alapok azáltal, hogy finanszírozást és tanácsadást nyújtanak ezeknek a vállalkozásoknak, serkentik a gazdasági növekedést, hozzájárulnak a munkahelyteremtéshez és a tőke mobilizációjához, elősegítik az innovatív vállalkozások létrehozását és elterjedését, növelik azok kutatási-fejlesztési befektetéseit, és táplálják a vállalkozói szellemet, az innovációt és a versenyképességet.<sup>13</sup>

**Kockázati tőke-társaság:** A magánbefektetési/kockázati tőke-befektetési alap olyan eszköz, amely lehetővé teszi, hogy több befektető együttesen fektessen be a vállalatok (befektetést befogadó vállalatok) tőkéjébe vagy tőkéhez kapcsolódó értékpapíraiba (pl. kvázi-sajáttőke).

<sup>12</sup> Lásd COM(2007) 853 végleges.

<sup>13</sup> <http://eur-lex.europa.eu/legal-content/HU/TXT/PDF/?uri=CELEX:32013R0345&from=HU> Az európai parlament és tanács 345/2013/EU rendelete (2013. április 17.) az európai kockázati tőke-alapokról.

<sup>11</sup> A hetedik keretprogram részvételi szabályai, [http://ec.europa.eu/research/participants/data/ref/fp7/164080/fp7-verification-rules\\_HU.pdf](http://ec.europa.eu/research/participants/data/ref/fp7/164080/fp7-verification-rules_HU.pdf)

Ezek általában olyan magán-vállalkozások, amelyek részvényeit egyik tőzsdén sem jegyzik. Az alap jogi formáját tekintve lehet gazdasági társaság vagy jogi személyiséggel nem rendelkező társaság, például betéti társaság. A magán-befektetési/kockázati-társaság jogi formáját tekintve lehet gazdasági társaság vagy betéti társaság; ezek közül néhányat jegyeznek a tőzsdén.<sup>14</sup> A kockázati-társaságok befektetéseinek célja, hogy nyereséges kilépés (vagyis a részvények eladása) révén részt vegyenek a részvényesi érték növelésében. Ezt az alapszabályban rögzíteni kell.

A **vállalati kockázati-társaságok** (pl. a gyógyszeriparban, a közlekedési és energiaágazatban stb. működő) szokványos társaságok, amelyek úgy döntöttek, hogy fő tevékenységük folytatása mellett kiegészítő tevékenységként egy másik (általában induló) vállalatba fektetnek be pénzeszközöket. Ezek a társaságok nem olyan típusú befektetők, amelyeket a 3. cikk (2) bekezdésének a–d) pontjai említenek. Ezt a gondolatmenetet támasztja alá az európai kockázati-tőke-alapokról szóló 345/2013/EU rendelet<sup>15</sup>, amely szerint a vállalati kockázati tőke nem lenne jogosult az „EuVECA” megnevezés használatára.

### Konszolidáció:

**Teljes körű konszolidáció** – egy másik vállalkozás összevont éves beszámolójába teljes körű konszolidációval bevont vállalkozást általában kapcsolt vállalkozásként kezelik.

<sup>14</sup> Lásd <http://eur-lex.europa.eu/LexUriServ/LexUriServ.do?uri=CELEX:52007SC1719:EN:HTML>

<sup>15</sup> <http://eur-lex.europa.eu/legal-content/HU/TXT/?uri=CELEX:32013R0345>

### Az arányos konszolidáció módszere

– rendszerint a közös vezetésű gazdálkodó egység konszolidálására alkalmazzák. A konszolidációt végrehajtó valamennyi fél mérlege tartalmazza a közösen ellenőrzött eszközökből rá jutó részt, valamint azokból a kötelezettségekből rá eső részt, amelyekért közösen felelős. Az ered-

ménykimutatás tartalmazza a közös vezetésű gazdálkodó egység bevételeiből és ráfordításai-  
ból rá eső részt. Egy másik vállalkozás összevont éves beszámolójába arányos konszolidációval bevont vállalkozást általában kapcsolt vállalkozásként kezelik. Ezen vállalkozások önálló pénzügyi kimutatását rendelkezésre kell bocsátani.

**Tőke módszerrel végzett konszolidáció** – a tőkebefektetést kezdetben bekerülési értéken mutatják ki, majd módosítják, hogy tükrözze a befektető részesedését a társult vállalkozás nettó eredményéből. Egy másik vállalkozás összevont éves beszámolójába tőke módszerrel bevont vállalkozást általában partnervállalkozásként kezelik, és az ilyen vállalkozások önálló pénzügyi kimutatását is rendelkezésre kell bocsátani.

**Közösen fellépő:** A kkv-ajánlás melléklete 3. cikkének (3) bekezdése szerinti, természetes személyek révén létrejövő kapcsolatokat illetően a családi kapcsolat elegendőnek tekinthető annak megállapításához, hogy a természetes személyek közösen lépnek fel.<sup>16</sup> Ezen túlmenően azokat a természetes személyeket, akik együttműködnek annak érdekében, hogy az érintett vállalkozások üzleti döntései felett befolyást gyakoroljanak – ami kizárja, hogy ezek a vállalkozások gazdasági szempontból egymástól

<sup>16</sup> A C-8. sz. Nordbrandenburger Umesterungs Werke NUW ügy, HL L 353., 2006.12.13., 60. o.

függetlennek minősüljenek –, az említett melléklet 3. cikke (3) bekezdésének negyedik albekezdése értelmében közösen fellépő személyeknek kell tekinteni függetlenül attól, hogy a szóban forgó személyek között van-e szerződéses kapcsolat.<sup>17</sup>

**Meghatározó befolyás:** A 3. cikk (3) bekezdése értelmében „meghatározó befolyás” gyakorlása feltételezhető minden olyan esetben, ha egy vállalkozás működési és pénzügyi politikáját egy másik vállalkozás kívánságának megfelelően alakítják.

A meghatározó befolyást gyakoroló „vállalkozás” fogalma magában foglalja az állami szerveket, a zártkörűen működő gazdálkodó egységeket (jogi formájuktól függetlenül), valamint a természetes személyeket.

A meghatározó befolyást eredményező kapcsolatok (a vállalkozások közötti összefonódások ellenőrzéséről szóló 139/2004/EK tanácsi rendelet szerinti egységes jogalkalmazásról szóló közlemény alapján) a következők lehetnek:

- Egy tulajdonos a vállalkozás stratégiai döntései felett vétőjogot gyakorolhat, noha ez a tulajdonos saját maga olyan hatáskörrel nem bír, hogy ilyen döntéseket érvényesítsen. Ezeknek a vétőjogoknak a közös vállalat üzletpolitikájával kapcsolatos stratégiai döntésekhez kell kapcsolódnuk. A kisebbségi részvényeseknek általában, mint a vállalat befektetői számára, pénzügyi érdekeik védelmében biztosított vétőjogokat meg kell haladniuk. Azok a vétőjogok, amelyek irányítás gyakorlását teszik lehetővé, jellemzően kiterjednek olyan döntésekre és kérdésekre, mint a költségvetés, az üzleti terv, a nagyberuházások vagy a felső vezetés kinevezése.
- Még kisebbségi résztulajdon esetében is jogi alapon egyedüli irányítás fordulhat elő olyan helyzetekben, amikor ehhez a résztulajdonhoz sajátos jogokat kapcsoltak (ezek lehetnek elsőbbségi részvények, amelyekhez különleges jogok kapcsolódnak, lehetővé téve a kisebbségi részvényes számára, hogy a célvállalkozás stratégiai üzleti magatartását meghatározza, pl. az a jog, hogy a felügyelő

bizottság vagy az ügyvezetés tagjainak több mint felét kinevezheti).

- A hosszú távú szerződések alapján szerzett jogok, amelyek a vállalat vezetésére és erőforrásai feletti irányítás megszerzését eredményezik, mint például részesedés- vagy eszközvásárlás esetén (pl. a nemzeti társasági jog szerinti szervezeti szerződések vagy a szerződések más típusai, pl. az üzlet lízingjéről szóló megállapodások, amelyek a meg szerző személy számára a vezetés és az erőforrások feletti irányítást biztosítják, annak ellenére, hogy a jogok vagy a részvények átadására nem került sor).
- A nagyon fontos hosszú távú szállítási megállapodások, illetve a szállítók vagy ügyfelek által biztosított hitelek, strukturális kapcsolódásokkal párosulva döntő befolyásolást jelenthetnek.

**Szomszédos/érintett piac:** A szomszédos piacok vagy szoros kapcsolatban álló közeli piacok olyan piacok, amelyeken a termékek vagy szolgáltatások egymást kiegészítik, vagy olyan termékskálába tartoznak, amelyet általában ugyanaz a vevőkör, ugyanarra a végső felhasználási célra vásárol rendszeresen.<sup>18</sup> Az értékláncban kialakult vertikális kapcsolatokat is figyelembe kell venni. Az érintett piac „mindazokat a termékeket és/vagy szolgáltatásokat magában foglalja, amelyeket a fogyasztó a jellemzők, árak és rendeltetésük alapján egymással felcserélhetőnek vagy helyettesíthetőnek tart”. A kínálati oldal szempontjai is közrejátszhatnak, és a végeredmény a vizsgált versenyprobléma természetétől függ. Érdemben meg kell tehát vizsgálni minden egyes esetet és azok sajátos körülményeit.<sup>19</sup>

**Üzleti angyal:** Az üzleti angyalok olyan magán-személyek, akik saját pénzeszközeiket önállóan fektetik be kkv-kba, vagy olyan szindikátusba tömörülve fektetnek be, amelyben jellemzően az egyik „angyal” vezető szerepet vállal. Az „angyalokat” rendszerint nem fűzi korábbi családi

<sup>18</sup> Lásd még az Iránymutatás a nem horizontális összefonódások értékeléséről című dokumentumot (HL C 265., 2008.10.18., 6. o.).

<sup>19</sup> A közösségi versenyjog alkalmazásában az érintett piac meghatározásáról szóló bizottsági közlemény (lásd: HL C 372., 1997.12.9., 5. o.).

<sup>17</sup> A C-110/13. sz. HaTeFo GmbH kontra Finanzamt Haldensleben ügy, HL C 112., 2014.4.14., 15. o.

kapcsolat a vállalkozáshoz, és üzleti döntéseiket saját maguk hozzák meg ahelyett, hogy egy független vállalatvezetőn keresztül döntenének. A szindikátusban vezető szerepet vállaló „angyal” vagy az önállóan befektető „angyal” jellemzően

követi a befektetés sorsát, észrevételeit, ismereteit és tapasztalatait megosztja, és mentori támogatást nyújt a befektetést befogadó vállalatnak.<sup>20</sup>

---

<sup>20</sup> „Az innovatív cégek és a beruházók határokon átnyúló egymásra találásával foglalkozó szakértői csoport elnökének jelentése”, 15. o. – [http://bookshop.europa.eu/en/report-of-the-chairman-of-the-expert-group-on-the-cross-border-matching-of-innovative-firms-with-suitable-investors-pbNB3212296/pgid=Iq1Ekni0.1ISR000K4Myc09B0000Ir\\_OdQ4I;sid=Plq\\_3KyOL3q\\_1fhMLz4he86rOYm5D6td0Ik=?CatalogCategoryID=C5gKABstvcoAAAEjZJEY4e5L](http://bookshop.europa.eu/en/report-of-the-chairman-of-the-expert-group-on-the-cross-border-matching-of-innovative-firms-with-suitable-investors-pbNB3212296/pgid=Iq1Ekni0.1ISR000K4Myc09B0000Ir_OdQ4I;sid=Plq_3KyOL3q_1fhMLz4he86rOYm5D6td0Ik=?CatalogCategoryID=C5gKABstvcoAAAEjZJEY4e5L)

## MELLÉKLETEK

A mellékletben található egységes szerkezetbe foglalt változat fordítása ezen útmutató céljára készült.

## BIZOTTSÁG

## (A BIZOTTSÁG AJÁNLÁSA)

2003. május 6.

**a mikro-, kis- és középvállalkozások fogalmának meghatározásáról***(Az értesítés a C(2003) 1422. számú dokumentummal történt)***(EGT vonatkozású szöveg)**

(2003/361/EK)

## AZ EURÓPAI KÖZÖSSÉGEK BIZOTTSÁGA,

tekintettel az Európai Közösséget létrehozó Szerződésre és különösen annak 211. cikke második francia bekezdésére,

mivel:

- (1) A Bizottság egyik – az „Ipar” Tanács 1990. május 28-i ülésének kérésére íródott, a Tanácsnak 1992-ben benyújtott – jelentésében javasolta, hogy korlátozzák a kis- és középvállalkozások közösségi szinten használatban lévő meghatározásainak burjánzását. A kis- és középvállalkozások fogalmának meghatározásával kapcsolatos 1996. április 3-i 96/280/EK bizottsági ajánlás <sup>(1)</sup> azon az elgondoláson alapult, hogy a különböző, közösségi szintű és nemzeti szintű meghatározások létezése ellentmondásokhoz vezethet. A belső határok nélküli, egységes piac logikáját követve közös szabályrendszer szerint kellene kezelni a vállalkozásokat. A közös szemléletre való törekvés még inkább szükséges, ha tekintetbe vesszük a mikro-, kis- és középvállalkozásokat (KKV-kat) segítő intézkedések közötti széles körű kölcsönhatást, például a strukturális alapokkal vagy a kutatással kapcsolatban. Ez azt jelenti, hogy kerülendőek az olyan helyzetek, amikor a Közösség cselekvését a KKV-k egy adott kategóriájára összpontosítja, a tagállamok pedig egy másikra. Ezenkívül úgy gondolták, hogy ha a Közösség, a tagállamok, az Európai Beruházási Bank (EBB) és az Európai Beruházási Alap (EBA) ugyanazt a meghatározást használná, az növelné a KKV-kat megcélzó szabályozások következetességét és hatékonyságát, ezáltal korlátozná a verseny torzulásának kockázatát.
- (2) A 96/280/EK ajánlást eddig széles körben alkalmazták a tagállamok, és az ajánlás mellékletében szereplő definíciót azóta átvette az EK-Szerződés 87. és 88. cikkének a kis- és középvállalkozások állami támogatására történő alkalmazásáról szóló, 2001. január 12-i 70/2001/EK bizottsági rendelet <sup>(2)</sup> is. Leszámítva annak szükségességét, hogy a 96/280/EK ajánlást hozzá kell igazítani a gazdasági fejleményekhez, az ajánlás mellékletének 2. cikke ér-

telmében megfontolás tárgyává kell tenni bizonyos, az alkalmazása során felmerült értelmezési nehézségeket, valamint a vállalkozásoktól kapott visszajelzéseket. Tekintettel a 96/280/EK ajánlás mostanra szükségessé vált módosításainak számára, illetve az egyértelműség érdekében, helyénvaló az ajánlás kicserélése.

- (3) Azt is világossá kell tenni, hogy a Szerződés 48., 81. és 82. cikkével összhangban, az Európai Közösségek Bíróságának értelmezése szerint, jogi formájára való tekintet nélkül vállalkozásnak kell tekinteni minden gazdálkodói tevékenységet folytató jogalanyt, ideértve különösen az iparosmunkát és más tevékenységeket egyéni vagy családi alapon folytató jogalanyokat, a rendszeres gazdálkodó tevékenységet folytató személy- és tőkeegyesítő társaságokat.
- (4) Az alkalmazottak számának kritériuma (az „állományi létszám kritérium”) kétségtelenül továbbra is a legfontosabbak között szerepel, és a legfőbb kritériumként kell betartani; a pénzügyi kritérium bevezetése azonban szükséges adalék annak érdekében, hogy a vállalkozás valódi méretéről és teljesítményéről, valamint versenytársaihoz viszonyított helyzetéről képet lehessen alkotni. Mindazonáltal nem volna kívánatos a forgalmi adatokat egyedüli pénzügyi kritériumként alkalmazni, különösen azért nem, mert a kereskedelem és a forgalmazás ágazatában tevékenykedő vállalkozásoknak jellegüknek fogva nagyobb a forgalmi számai, mint azoké, amelyek a feldolgozóiparban vannak. Emiatt a forgalom kritériumát össze kell kapcsolni a mérlegfőösszegével, azzal a kritériummal, amely tükrözi az üzleti vállalkozás összvagyonát, lehetőséget adva arra, hogy a két kritérium valamelyikénél túllépés fordulhat elő.
- (5) A forgalom felső határértéke a gazdálkodó tevékenység nagyon különböző típusaival foglalkozó vállalkozásokra vonatkozik. Annak érdekében, hogy a definíció alkalmazásának hasznosságát indokolatlanul ne korlátozzuk, azt frissíteni kell, hogy tükrözze mind az árakban, mind a termelékenységben bekövetkező változásokat.
- (6) Ami a mérlegfőösszeg felső határértékét illeti – új elem nem lévén –, indokolt megtartani azt a szemléletmódot, amely szerint a forgalom felső határértékei a két változó

<sup>(1)</sup> HL L 107., 1996.4.30., 4. o.

<sup>(2)</sup> HL L 10., 2001.1.13., 33. o.



közötti statisztikai arány alapján számított együttható szerint változnak. A statisztikai adatok trendje szerint a forgalom felső határértékénél nagyobb arányú emelésre van szükség. Mivel a trend a vállalkozás méretkategóriája szerint eltérő, helyénvaló az együttható korrigálása is, annak érdekében, hogy a gazdasági trendet a lehető legpontosabban tükrözze, és ne érintse hátrányosan a mikro-vállalkozásokat és a kisvállalkozásokat a közép-vállalkozásokkal szemben. Ez az együttható a mikrovállalkozások és a kisvállalkozások esetében igen közel van az 1-hez. Ezért ezekben a kategóriákban az egyszerűség kedvéért egységes értéket kell választani a forgalom felső határértékéhez és a mérlegfőösszeg felső értékéhez.

- (7) Mint a 96/280/EK ajánlásban is, a pénzügyi felső értékek és az alkalmazotti felső értékek maximált korlátokat jelentenek, és a tagállamok, az EBB és az EBA a közösségi felső határértékeknek alacsonyabb szinten is megállapíthatják a felső határértékeket, ha a KKV-k egy bizonyos kategóriája felé kívánják irányítani intézkedéseiket. Az adminisztráció egyszerűsítése érdekében a tagállamok, az EBB és az EBA bizonyos célkitűzéseik megvalósításánál megtehetik, hogy csak egy kritériumot alkalmaznak, az állományi létszámot. Ez azonban nem vonatkozik a versenyjog különböző szabályaira, ahol a pénzügyi kritériumokat szintén használni kell, és be kell tartani.
- (8) Miatán az Európai Tanács Santa Maria da Feirában 2000 júniusában megtartott ülése elfogadta a Kisvállalkozások Európai Chartáját, a mikrovállalkozások – a vállalkozói réteg fejlődése és a munkahelyteremtés szempontjából különösen fontos kisvállalkozói kategória – fogalmát szintén jobban körül kell határolni.
- (9) A KKV-k valós gazdasági helyzetének jobb megértése, valamint annak érdekében, hogy ebből a kategóriából kizárható legyenek azok a vállalatcsoportok, amelyek gazdasági ereje meghaladhatja a valódi KKV-két, különbséget kell tenni a vállalkozások különböző típusai között aszerint, hogy önállóknak minősülnek-e, olyan érdekeltségekkel rendelkeznek-e, amelyek nem jelentenek meghatározó részesedést (partnervállalkozások), illetve kapcsolódnak-e más vállalkozásokhoz. A 96/280/EK ajánlásban közölt jelenlegi, 25%-os érdekeltségi limit, ameddig egy vállalkozás önállóan tekinthető, továbbra is fennmarad.
- (10) A vállalkozásalapítás ösztönzése, a KKV-k tőkefinanszírozása, valamint a helyi szintű és a vidékfejlesztés érdekében egy vállalkozás annak ellenére önállóan tekinthető, hogy bizonyos típusú befektetők, akik egyébként pozitív szerepet játszanak a vállalkozásalapítás és -finanszírozás szempontjából, abban 25%-os vagy annál nagyobb részesedéssel rendelkeznek. Korábban azonban az ilyen befektetőkre vonatkozó feltételeket nem fogalmazták meg. Külön említést érdemelnek az ún. „üzleti angyalok” (olyan egyének vagy egyének csoportjai, akik rendszeres üzleti tevékenységként kockázati-tőke-befektetéssel foglalkoznak), mivel rendkívül fontos, hogy ők – más kockázati-tőke-befektetőkhöz képest – értékes tanácsokkal

tudnak szolgálni a kezdő vállalkozóknak. Tulajdoni befektetések emellett kiegészítik a kockázati-tőke-társaságok tevékenységét, mivel ők kisebb összegeket juttatnak, de a vállalkozás életének egy korábbi szakaszában.

- (11) A dolgok leegyszerűsítéseképpen – különösen a tagállamok és a vállalkozások számára – a kapcsolódó vállalkozások fogalmának meghatározásakor fel kell használni azokat a feltételeket, amelyek a legutóbb az Európai Parlament és a Tanács 2001/65/EK irányelvvel<sup>(\*)</sup> módosított, a Szerződés 54. cikke (3) bekezdésének g) pontja alapján a konszolidált beszámolókról szóló, 1983. június 13-i 83/349/EGK tanácsi irányelv<sup>(\*)</sup> 1. cikkében szerepelnek, amennyiben ezek a feltételek ezen ajánlás céljainak megfelelnek. A KKV-k tőkeellátásába történő befektetések ösztönzése céljából bevezetésre került a meghatározó befolyásolás hiányának vélelmezése, a legutóbb a 2001/65/EK irányelvvel módosított, a Szerződés 54. cikke (3) bekezdésének g) pontja alapján, meghatározott jogi formájú gazdasági társaságok éves beszámolójáról szóló, 1978. július 25-i 78/660/EGK tanácsi irányelv 5. cikke (3) bekezdésének<sup>(\*)</sup> megfelelő kritériumok alapján.
- (12) Alkalmassint figyelembe kell venni az olyan, vállalkozások közötti kapcsolatokat is, amelyek természetes személyek közötti kapcsolatokon alapulnak, annak biztosítására, hogy a különböző KKV-k érdekében foganatosított szabályokból és intézkedésekből származó előnyöket ténylegesen csak azok a vállalkozások élvezhessék, amelyeknek valóban szükségük van ezekre. Annak érdekében, hogy az ilyen esetek vizsgálatát szigorúan a minimálisra korlátozzuk, az ilyen kapcsolatok számbavételét az adott piacra, illetve a közeli piacra kell korlátozni – hivatkozva szükség esetén a Bizottságnak az „érintett piacokra” adott meghatározására, amelyet az érintett piac közösségi versenyjogi értelemben vett meghatározásáról szóló bizottsági közlemény tartalmaz<sup>(\*)</sup>.
- (13) Annak elkerülésére, hogy egy-egy tagállam különböző államháztartási szervei között önkényes megkülönböztetések legyenek, valamint tekintettel a jogbiztonság iránti igényre, szükségesnek mutatkozik annak megerősítése, hogy az a vállalkozás, amelynek tőkéjét vagy szavazati jogait 25%-ban vagy ennél nagyobb mértékben államháztartási szerv ellenőrzi, nem minősül KKV-nak.
- (14) A vállalkozások adminisztrációs terheinek csökkentése érdekében, valamint a KKV státuszhoz kapcsolódó ügyek adminisztratív elintézésének egyszerűsítése és meggyorsítása érdekében helyénvaló megengedni, hogy a vállalkozások bizonyos adataik megerősítésére hivatalt nyilatkozatokat használhassanak.

(\*) HL L 283., 2001.10.27., 28. o.

(\*) HL L 193., 1983.7.18., 1. o.

(\*) HL L 222., 1978.8.14., 11. o.

(\*) HL C 372., 1997.12.9., 5. o.

- (15) A KKV-k fogalmának meghatározása szempontjából részletesen meg kell határozni az állományi létszám összetételét. A szakképzés és az átképzési tanfolyamok fejlesztése érdekében kívánatos, hogy az állományi létszám megállapításakor ne vegyék figyelembe a gyakor-nokokat és a szakképzési szerződéssel rendelkező diáko-kat. Hasonlóképpen, az anyasági vagy szülői szabadság időszakait sem kell beszámítani.
- (16) A más vállalkozásokhoz fűződő viszonyuk szerint definiált különféle vállalkozástípusok az integráció objektíve eltérő fokozatainak felelnek meg. Indokolt ezért elkülö-nült eljárások alkalmazása minden egyes vállalkozástí-pusra, amikor a tevékenységeiket és gazdasági erejüket bemutató mennyiségeket kiszámolják,

#### AJÁNLJA:

##### *1. cikk*

1. Ez az ajánlás a mikro-, kis- és középvállalkozásoknak a Közösségben és az Európai Gazdasági Térségben alkalmazott közösségi szabályozások céljaira megfogalmazott meghatározá-sára vonatkozik.
2. A tagállamok, az Európai Beruházási Bank (EBB) és az Európai Beruházási Alap (EBA) felkérést kapnak, hogy:
  - a) tartsák be a melléklet I. címében foglaltakat a középvállal-kozássoknak, kisvállalkozásoknak vagy mikrovállalkozá-soknak szóló programjaik során;
  - b) tegyék meg a szükséges lépéseket a melléklet 7. cikkében felsorolt méretkategóriák alkalmazása érdekében, különö-sen azokban az esetekben, amikor a közösségi pénzeszko-zók KKV-k általi felhasználásának nyomon követéséről van szó.

##### *2. cikk*

A melléklet 2. cikkében felsorolt felső határértékek maximált ér-tékek. A tagállamok, az EBB és az EBA alacsonyabb felső ha-tárértékeket is megállapíthatnak. Bizonyos szabályozásaik meg-valósítása során – azokat a területeket kivéve, amelyekre az ál-lami támogatásra vonatkozó különféle szabályok érvényesek – dönthetnek úgy is, hogy csak az alkalmazottak számára vonat-kozó kritériumot alkalmazzák.

##### *3. cikk*

Ez az ajánlás 2005. január 1-jétől a 96/280/EK ajánlás helyébe lép.

##### *4. cikk*

Ennek az ajánlásnak a tagállamok, az EBB és az EBA a címzett-jei.

A tagállamok és a fenti szervezetek 2004. december 31-ig köte-lesek tájékoztatni a Bizottságot minden ezzel kapcsolatos intéz-kedésükről, valamint legkésőbb 2005. szeptember 30-ig kötele-sek tájékoztatást nyújtani a végrehajtás első eredményeiről.

Kelt Brüsszelben, 2003. május 6-án.

*a Bizottság részéről*  
Erkki LIKANEN  
*a Bizottság tagja*

## MELLÉKLET

## I. CÍM

## A MIKRO-, KIS- ÉS KÖZÉPVÁLLALKOZÁSOK FOGALMÁNAK A BIZOTTSÁG ÁLTAL ELFOGADOTT MEGHATÁROZÁSA

## 1. cikk

## Vállalkozás

A vállalkozás – jogi formájára való tekintet nélkül – olyan jogalany, amely gazdálkodó tevékenységet folytat. Ez magában foglalja mindenekelőtt az iparosmunkát és más tevékenységeket folytató önfoglalkoztató személyeket és családi vállalkozásokat, valamint a rendszeres gazdálkodó tevékenységet folytató társaságokat és társulásokat.

## 2. cikk

## A vállalkozáskategóriákat meghatározó állományi létszám és pénzügyi felső határértékek

1. A mikro- kis- és középvállalkozások (KKV-k) kategóriája olyan vállalkozásokból áll, amelyek 250-nél kevesebb személyt foglalkoztatnak, és amelyek éves forgalma nem haladja meg az 50 millió eurót, és/vagy éves mérlegfőösszegük nem haladja meg a 43 millió eurót.
2. A KKV-k kategóriáján belül a kisvállalkozások olyan vállalkozások, amelyek 50-nél kevesebb személyt foglalkoztatnak, és amelyeknek éves forgalma és/vagy éves mérlegfőösszege nem haladja meg a 10 millió eurót.
3. A KKV-k kategóriáján belül a mikrovállalkozások olyan vállalkozások, amelyek 10-nél kevesebb személyt foglalkoztatnak, és amelyeknek éves forgalma és/vagy éves mérlegfőösszege nem haladja meg a 2 millió eurót.

## 3. cikk

## A vállalkozás típusának figyelembevétele az állományi létszám és a pénzügyi mutatók számítása során

1. Az „önálló vállalkozás” olyan vállalkozás, amely a 2. bekezdésben foglaltak alapján nem minősül partnervállalkozásnak, illetve a 3. bekezdésben foglaltak alapján kapcsolódó vállalkozásnak.
2. „Partnervállalkozások” mindazok a vállalkozások, amelyek a 3. bekezdésben foglaltak alapján nem minősülnek kapcsolódó vállalkozásnak, és amelyek között a következő kapcsolat van: egy vállalkozás (felette lévő vállalkozás), akár egymagában, akár egy vagy több, a 3. bekezdés szerinti értelemben vett kapcsolódó vállalkozással együtt egy másik vállalkozás (alatta lévő vállalkozás) tőkéjéből vagy szavazati jogaiból 25%-ot vagy annál többet birtokol.

Ennek ellenére egy vállalkozás minősülhet önállóknak – és így olyannak, amelynek nincs partnervállalkozása – abban az esetben is, ha ezt a 25%-os küszöböt a következő befektetők elérik vagy meghaladják, feltéve, hogy ezek a befektetők a 3. bekezdésben foglaltak értelmében sem külön-külön, sem együttesen nem kapcsolódnak a szóban forgó vállalkozáshoz:

- a) állami befektetőtársaságok, kockázati tőke-társaságok, olyan magánszemélyek vagy magánszemélyek csoportjai, amelyek rendszeresen kockázati tőke-befektetést folytatnak, akik/amelyek tőkét fektetnek be hivatalosan nem jegyzett vállalkozásokba („üzleti angyalok”), feltéve, hogy teljes befektetésük egyazon vállalkozásban 1 250 000 eurónál kevesebb;
  - b) egyetemek és nonprofit kutatóközpontok;
  - c) intézményi befektetők, beleértve a regionális fejlesztési alapokat;
  - d) önálló helyi önkormányzatok, amelyek éves költségvetése 10 millió eurónál kisebb, és a lakosok száma 5000 főnél kevesebb.
3. „Kapcsolódó vállalkozások” azok a vállalkozások, amelyek között a kapcsolatok az alábbiak egyike:
    - a) a vállalkozás egy másik vállalkozásban a tulajdonosok vagy a tagok szavazatainak többségével rendelkezik;
    - b) a vállalkozásnak joga van egy másik vállalkozás adminisztratív, vezetői vagy felügyelő testületében a tagok többségének kinevezésére vagy eltávolítására;
    - c) a vállalkozásnak joga van – a másik vállalkozással kötött megállapodása alapján vagy az alapító okiratban vagy alapszabályban foglalt rendelkezések értelmében – meghatározó befolyást gyakorolni egy másik vállalkozásra;
    - d) a vállalkozás, amely tulajdonos vagy tag egy másik vállalkozásban, egymaga ellenőrzi – a vállalkozás több tulajdonosával vagy tagjával történt megállapodása alapján – a vállalkozás tulajdonosainak vagy tagjainak szavazatait.

Egy feltételezés szerint nincs szó meghatározó befolyásolásról, amennyiben a 2. bekezdés második albekezdésében felsorolt befektetők – résztulajdonosi jogaik sérelme nélkül – sem közvetve, sem közvetlenül nem vesznek részt a szóban forgó vállalkozás irányításában.

Azok a vállalkozások, amelyek egy vagy több más vállalkozás révén állnak egymással az első albekezdésben felsorolt kapcsolatban, és azok a befektetők, amelyeket a 2. bekezdés említ, ugyancsak kapcsolódó vállalkozásnak tekintendők.

Azok a vállalkozások, amelyek egy természetes személy – vagy közösen fellépő természetes személyek egy csoportja – révén ilyen jellegű kapcsolatban állnak, ugyancsak kapcsolódó vállalkozásnak tekintendők, amennyiben tevékenységüket vagy tevékenységük egy részét az érintett piacon vagy egymáshoz közeli piacokon folytatják.

„Közeli piacnak” az olyan terméknek vagy szolgáltatásnak a piaca tekinthető, amely az érintett piachoz képest közvetlenül ellátó vagy továbbfelhasználó helyzetben van.

4. A 2. bekezdés második albekezdésében meghatározott eseteket kivéve a vállalkozás nem tekinthető KKV-nak, ha tőkéjének vagy szavazati jogainak 25%-át vagy annál többet közvetlenül vagy közvetve, együttesen vagy egyénileg egy vagy több államháztartási szerv ellenőrzi.

5. A vállalkozások nyilatkozatot tehetnek, amelyben önálló, partner- vagy kapcsolódó vállalkozásként határozhatják meg saját jogállásukat, a 2. cikkben felsorolt, a felső határértékekre vonatkozó adatok feltüntetésével. A nyilatkozat akkor is megtehető, ha a tőke olyan módon oszlik meg, hogy nem lehetséges annak pontos meghatározása, kinek a tulajdonában van a cég; amely esetben a vállalat jóhiszeműen nyilatkozatot tehet, amelyben kijelenti, miszerint jogszerűen azt feltételezi, hogy a vállalkozás nincs 25%-ban vagy annál nagyobb hányadban egy vállalkozás vagy egymáshoz kapcsolódó vállalkozások közös birtokában. Az ilyen nyilatkozattételek nem érintik a nemzeti vagy közösségi szabályok által előírt ellenőrzéseket és vizsgálatokat.

#### 4. cikk

##### Az állományi létszámhoz és a pénzügyi számokhoz használt adatok és referencia-időszak

1. Az állományi létszámra és a pénzügyi számokra alkalmazandó adatok a legutolsó jóváhagyott számviteli időszakra vonatkozó, éves szintű adatok. Ezeket a számlák lezárásának időpontjától kell figyelembe venni. A forgalom értékét hozzáadottérték-adó (áfa) és az egyéb, közvetett adók nélkül kell kiszámítani.

2. Abban az esetben, ha a számlák lezárásakor kiderül, hogy a vállalkozás éves szinten a 2. cikkben meghatározott létszám- vagy pénzügyi felső határértékeket túllépte, vagy elmaradt azoktól, ennek eredményeként a közép-, kis- vagy mikrovállalkozási státuszt csak abban az esetben veszíti el, illetve nyeri el, ha a felső határértékeket két egymást követő elszámolási időszakban lépte túl.

3. Azoknál az újonnan alapított vállalkozásoknál, amelyeknek a pénzügyi beszámolója még nem került jóváhagyásra, az alkalmazandó adatokat jóhiszemű becslés alapján kell levezetni a pénzügyi év folyamán.

#### 5. cikk

##### Állományi létszám

A létszám megfelel az éves munkaerőegységnek (ÉME), vagyis a szóban forgó vállalkozásnál – vagy annak megbízásából – a teljes vizsgált referenciaévben teljes munkaidőben foglalkoztatott személyek számának. Azoknak a munkáját, akik nem dolgozták végig a teljes évet, azokat, akik részmunkaidőben dolgoztak – tekintet nélkül az időtartamra – és az idegymunkások munkáját az ÉME törtrészeiként számolják ki. Az állomány a következőkből áll:

- a) munkavállalók;
- b) a vállalkozásnál dolgozó, annak alárendelt személyek, akik a nemzeti törvények értelmében munkavállalónak tekintendők;
- c) tulajdonos-vezetők;
- d) a vállalkozásnál rendszeres tevékenységet folytató és annak jóvoltából pénzügyi előnyöket élvező partnerek.

A gyakornoki vagy szakképzési szerződés keretében alkalmazott gyakornokok és a szakképzésben részt vevő tanulók nem szerepelnek a létszámban. Az anyasági vagy a szülői szabadság időtartamát nem számítják be.

#### 6. cikk

##### A vállalkozás adatainak meghatározása

1. Önálló vállalkozás esetében az adatokat, a létszámadatokat is beleértve, kizárólag az adott vállalkozás beszámolója alapján szabad meghatározni.

2. Az olyan vállalkozásnál, amelynek partner- vagy kapcsolódó vállalkozásai vannak, az adatokat – köztük a létszámadatokat is – a vállalkozás beszámolója vagy – amennyiben van ilyen – konszolidált beszámolója alapján, vagy annak a konszolidált beszámolónak az alapján kell meghatározni, amelyben a vállalkozást szerepeltetik.

Az első albekezdésben említett adatokhoz hozzá kell adni a szóban forgó vállalkozás hozzá képest közvetlenül alatta vagy felette elhelyezkedő partnervállalkozásainak adatait. Az összesítés a tőkeérdekeltség, illetve szavazati jogok százalékának (a kettő közül a nagyobbik) arányában történik. Kereszt tulajdonások esetében a nagyobbik százalékszámot kell alkalmazni.

Az első és a második albekezdésben említett adatokhoz 100%-ban hozzá kell adni a szóban forgó vállalkozáshoz közvetlenül vagy közvetve kapcsolódó vállalkozások adatait, amennyiben az adatokat még nem szerepeltették volna a beszámolóban a konszolidáció révén.

3. A 2. bekezdés alkalmazásában a szóban forgó vállalkozás partnervállalkozásainak adatait az utóbbiak beszámolójából és egyéb adataiból veszik, amelyek konszolidált adatok, ha vannak ilyenek. Az így nyert adatokhoz adják hozzá 100%-ban az ezekhez a partnervállalkozásokhoz kapcsolódó további vállalkozások adatait, kivéve, ha már szerepeltették számviteli adataikat a konszolidáció révén.

A 2. bekezdés alkalmazásában a szóban forgó vállalkozáshoz kapcsolódó vállalkozások adatait azok beszámolójából és egyéb adataiból veszik, amelyek konszolidált adatok, ha vannak ilyenek. Ezekhez az adatokhoz adják hozzá arányosan a kapcsolódó vállalkozás esetleges partnervállalkozásának adatait, amely hozzá képest közvetlenül alatta vagy felette helyezkedik el, kivéve, ha ezeket az adatokat a konszolidált beszámolóban – legalább a 2. bekezdés második albekezdésében megjelölt százalékkal arányosan – már szerepeltették.

4. Ha valamely vállalkozásnál a konszolidált beszámolóban nincs megjelölve létszámadat, akkor az alkalmazotti létszámot a partnervállalkozások adatai alapján arányos összesítéssel számítják ki, majd ehhez hozzáadják azoknak a vállalkozásoknak az adatait, amelyhez a vállalkozás kapcsolódik.

## II. CÍM

### EGYÉB RENDELKEZÉSEK

#### 7. cikk

#### Statisztikák

A Bizottság foganatosítja a szükséges intézkedéseket ahhoz, hogy az általa készített statisztikákat a vállalkozások alábbi méretkategóriái szerint mutassa be:

- a) 0–1 fő;
- b) 2–9 fő;
- c) 10–49 fő;
- d) 50–249 fő.

#### 8. cikk

#### Hivatkozások

1. Minden elfogadásra vagy módosításra kerülő közösségi jogszabályban vagy közösségi programban és általában mindenhol, ahol a „KKV”, a „mikrovállalkozás”, a „kisvállalkozás”, illetve a „középvállalkozás” vagy más hasonló kifejezés előfordul, hivatkozni kell az ebben az ajánlásban szereplő meghatározásra.

2. Átmeneti rendelkezésként az olyan folyamatban levő közösségi programok, amelyekben a KKV-knak a 96/280/EK ajánlás szerinti meghatározása szerepel, továbbra is végrehajtandók azoknak a vállalkozásoknak a javára, amelyek ezeknek a programoknak az elfogadásakor KKV-nak minősültek. Az ilyen programok keretében a Bizottság kötelező érvényű kötelezettségvállalásai változatlanul érvényben maradnak.

Az első albekezdés sérelme nélkül a KKV meghatározásának bárminemű módosítása a programokon belül csak az ebben az ajánlásban szereplő meghatározásnak az (1) bekezdéssel összhangban történő elfogadásával történhet.

#### 9. cikk

#### Felülvizsgálat

Az ebben az ajánlásban foglalt meghatározás alkalmazásáról 2006. március 31-ig elkészítendő áttekintés alapján – a kapcsolódó vállalkozások fogalmának meghatározásáról szóló 83/349/EGK irányelv 1. cikkének módosításait figyelembe véve –, a közösségi tapasztalatok és a gazdasági fejlemények figyelembevétele érdekében a Bizottság – amennyiben szükséges – módosítani fogja az ezen ajánlásban foglalt meghatározást, így különösen a forgalomra és a mérlegfőösszegre vonatkozó felső határértékeket.

**A Bizottság közleménye**  
**Nyilatkozatminta a vállalkozás KKV-nak történő minősítésével kapcsolatos információkról**  
 (egységes szerkezetbe foglalt változat)

Ez a közlemény az 1996. április 3-i 96/280/EK ajánlás helyébe lépő, a KKV-k meghatározásáról szóló 2003/361/EK bizottsági ajánlás <sup>(1)</sup> alkalmazásának elősegítését célozza.

Mintegy 20 millió mikro-, kis- és középvállalkozás van az Európai Gazdasági Térségben. Ezek a munkahelyek fő forrásai, és kihívást jelentenek a versenyképesség szempontjából. Arra való képességük, hogy felismerjék mind a végső felhasználók, mind az ipari szereplők új szükségleteit, hogy elsajátítsák az új technológiákat, és hogy hozzájáruljanak a gyakornoki ismeretszerzéshez, a szakképzéshez és a helyi fejlődéshez, irányt szab annak, hogy miként alakuljon majd a termelékenység az Európai Unió egészében, és hogyan legyen képes az Európai Tanács lisszaboni ülésén kitűzött célok elérésére. A helyi, nemzeti és közösségi szintű közigazgatás felelőssége az olyan vállalkozáspolitikák kialakításában, amelyek figyelembe veszik a vállalkozás ezen kategóriáinak konkrét szükségleteit és ismereteit, így módon nagy jelentőséggel bíró kérdés.

Az ilyen szabályozások kialakításának elősegítése a fő célkitűzése a KKV-k meghatározásáról szóló új bizottsági ajánlásnak. A pontosabb meghatározás nagyobb jogbiztonságot biztosít. Mivel jobban alkalmazkodik a KKV-k különféle alkategóriáihoz, és figyelembe veszi a vállalkozások közötti különféle típusú kapcsolatokat, elősegíti majd a KKV-kban a beruházást és az innovációt, valamint bátorít a vállalkozások közötti társulásokra. Ezeket az előnyöket úgy kell kiaknázni, hogy eközben azokat a vállalkozásokat, amelyek nem rendelkeznek a valódi KKV-k gazdálkodási jellemzőivel, illetve nem szembesülnek problémáikkal, meg kell akadályozni abban, hogy indokolatlanul hasznot húzzanak a célirányosan a KKV-knak szóló intézkedésekből.

Ez az ajánlás rendkívül széles körű vita tárgya volt, üzleti szervezetekkel, a tagállamokkal és egyéni üzleti szakemberekkel a Vállalkozáspolitikai Csoporton belül <sup>(2)</sup>. Miután a munka már több mint egy éve folyt, a kitűzött célok különbözősége ellenére csaknem teljes volt az egyetértés.

Mindazok, akik hozzájárultak a felülvizsgálathoz, fontosnak tartották, hogy a nagyobb jogbiztonságnak és a gazdasági valóság fokozott tiszteletben tartásának párosulnia kell egy olyan erőfeszítéssel a közigazgatás részéről, amely leegyszerűsíti és felgyorsítja azoknak az ügyeknek az igazgatási kezelését, amelyeknél követelmény a mikro-, kis- vagy középvállalkozásként történő besorolás. Evégből annak a lehetőségnek a felkínálását a vállalkozások számára, hogy saját maguk töltsenek ki egy rövid nyilatkozatot, korszerű és alkalmas módszernek tartották. Ez a nyilatkozat szükség esetén kitölthető on-line módon, és szolgálhat gyakorlati „felhasználói kézikönyvként” is a vállalkozás számára.

Az ehhez a közleményhez csatolt dokumentum egy ilyen nyilatkozat mintája. Semmiképp sem kötelező, felhasználását vagy tartalmát tekintve, sem a vállalkozások, sem a tagállamok közigazgatási szervei számára, viszont úgy alakították ki, hogy az egyik lehetséges példa legyen. Az ilyen nyilatkozatok nem érintik a nemzeti vagy közösségi szabályok által előírt ellenőrzéseket és vizsgálatokat.

<sup>(1)</sup> HL L 124., 2003.5.20., 36. o.

<sup>(2)</sup> A Vállalkozáspolitikai Csoport létrehozásáról szóló, 2000. november 8-i 2000/690/EK bizottsági határozat (HL L 285., 2000.11.10., 24. o.).

Ha azok a tagállamok, amelyek használják a KKV-meghatározást, fel kívánják gyorsítani az közigazgatási akták feldolgozását, akkor persze kívánatos, hogy ez a nyilatkozat ne növelje a vállalkozások általános adminisztrációs terhelését, hanem ahol lehet, váltson fel más, korábbi információkéréseket. Az is jó lenne, ha azokba a jelentkezési iratokba építenék be, amelyek a KKV-minősítést megkövetelő intézkedésekben való részvétellel kapcsolatosak.

Evégett a minta a mellékletben javasolt formában használható fel. Ki is egészíthető, egyszerűsíthető vagy adaptálható, a szokásos nemzeti közigazgatási felhasználás figyelembevételére érdekében. Az egyszerűsítő hatás maximalizálása érdekében természetesen kívánatos lenne, hogy ugyanazon, a tagállam által meghatározott nyilatkozatmintát használják minden olyan adminisztrációs célra abban a tagállamban, amelyekhez a KKV-minősítést megkövetelik.

Mivel az ajánlás célja az, hogy közös referenciakeretet biztosítson a KKV-k meghatározásához, természetesen hátrányos lenne, ha az ilyen nyilatkozatminta felhasználása a meghatározás eltérő értelmezéseihez vezetne. Ezért felhívjuk a figyelmet arra a tényre, hogy az esetleges más, ugyanazt a célt szolgáló nyilatkozatmintáknak az ajánlás szövegének minden rendelkezését figyelembe kell venniük ahhoz, hogy a kérelmező vállalkozást az ennek az ajánlásnak az értelmében vett mikro-, kis- vagy középvállalkozásként határozzák meg. Az ajánlás szövege, nem pedig a nyilatkozat az, ami a KKV-vá történő minősítés feltételeit rögzíti.

Ilyen szempontból hangsúlyozandó, hogy a javasolt nyilatkozatminta utal az összevont (konszolidált) beszámolóról szóló 83/349/EGK hetedik tanácsi irányelvre. Azok a vállalkozások, amelyek megfelelnek az irányelv 1. cikkében rögzített valamelyik feltételnek – figyelembe véve ezen feltételek jellegét –, a KKV-meghatározás 3. cikkének (3) bekezdése szerinti értelemben valójában kapcsolódó vállalkozásoknak tekinthetők. Ezért a konszolidált beszámoló készítésére kötelezett vállalkozások számára kedvező az, hogy a tanácsi irányelv alapján automatikusan tudják, hogy a KKV-meghatározás értelmében egyben kapcsolódónak is minősülnek. Abban az esetben azonban, ha annak az irányelvnek egy későbbi módosítása a két meghatározás közötti eltéréshez vezetne, a nyilatkozatmintát ki kell igazítani annak figyelembevételével.

Tekintettel az ilyen lehetséges módosítás hatályba léptetésének ütemezésére, a hozzáigazításnak a KKV-k meghatározásáról szóló ajánlás esetleges jövőbeli módosításával párhuzamosan kell történnie, mellékletének 9. cikke alapján.

NYILATKOZATMINTA  
TÁJÉKOZTATÁS A KKV-MINŐSÍTÉSRŐL

**A kérelmező vállalkozás pontos megnevezése**

Név vagy cégnév .....  
 Cím (bejegyzett székhely) .....  
 Cégjegyzék-/adószám (¹) .....  
 A főbb vezetők neve és  
 beosztása (²) .....

**A vállalkozás típusa** (l. magyarázó jegyzet)

Jelölje be, mely eset(ek) vonatkozik (vonakoznak) a kérelmező vállalkozásra:

- ☐ Önálló vállalkozás Ebben az esetben az alábbi rovatban szereplő adatok csupán a kérelmező vállalat beszámolójából származnak. Csak a nyilatkozatot kell kitöltenie, a mellékletet nem.
- ☐ Partnervállalkozás Töltse ki és csatolja a mellékletet (és az esetleges pótlapokat), azután töltse ki a nyilatkozatot a számítások eredményeinek átmásolásával az alábbi rovatba.
- ☐ Kapcsolódó vállalkozás

**A vállalkozás kategóriájának meghatározásához felhasznált adatok**

Kiszámítása a KKV-meghatározásról szóló 2003/361/EK bizottsági ajánlás mellékletének 6. cikke szerint történik.

Referencia-időszak (\*)

Létszám (ÉME)	Éves forgalom (**)	Mérlegfőösszeg (**)

(\*) Minden adatnak a legutolsó jóváhagyott számviteli időszakra kell vonatkoznia, éves alapon. Az újonnan létrehozott vállalkozások esetében, amelyeknek jóváhagyott beszámolóik még nincsenek, a vonatkozó adatokat megbízható becslés alapján kell megadni, a pénzügyi év során.

(\*\*) 1000 EUR

**Fontos:**

Az előző számviteli időszakhoz képest van változás az adatokban, ami a kérelmező vállalkozás kategóriájának megváltozását eredményezheti (mikro-, kis-, középvállalkozás vagy nagyvállalat).

☐ Nincs változás

☐ Van változás (ebben az esetben töltse ki és csatolja az előző számviteli időszakra vonatkozó nyilatkozatot (¹))

**Aláírás**

A vállalkozás képviselőjére jogosult, aláíró személy neve és beosztása .....

Felelősségem tudatában kijelentem, hogy ez a nyilatkozat és mellékletei pontosak .....  
 Kelt .....

Aláírás

(¹) A tagállam határozza meg, saját igényei szerint.

(²) Elnök (vezérigazgató), főigazgató vagy azzal egyenértékű.

(³) Meghatározás, a 2003/361/EK bizottsági ajánlás melléklete 4. cikkének (2) bekezdése.



## MAGYARÁZÓ JEGYZET

## A VÁLLALKOZÁSOK TÍPUSAIRÓL, AMELYEKET A LÉTSZÁM ÉS A PÉNZÜGYI SZÁMOK KISZÁMÍTÁSÁHOZ FIGYELEMBE VETTEK

## I. A VÁLLALKOZÁSOK TÍPUSAI

A KKV meghatározása (\*) a vállalkozások három típusát különbözteti meg attól függően, hogy milyen kapcsolatban vannak más vállalkozásokkal a tőke vagy a szavazati jogok birtoklása vagy a meghatározó befolyásolás szempontjából (†).

## 1. típus: Önálló vállalkozás

Ez a legeslegáltalánosabb vállalkozási típus. Ez vonatkozik minden olyan vállalkozásra, amely nem egyike a másik két vállalkozási típusnak (partner- és kapcsolódó).

*A kérelmező vállalkozás önállónak minősül, ha:*

- nincs 25%-os (†) vagy annál nagyobb részesedése semmilyen más vállalkozásban,
- és nincs 25%-os (†) vagy annál nagyobb mértékben semmilyen más vállalkozás vagy államháztartási szerv vagy több kapcsolódó vállalkozás vagy államháztartási szerv együttes tulajdonában, néhány kivételt leszámítva (‡),
- nem készít konszolidált beszámolót, és nem szerepel egy konszolidált beszámolót készítő vállalkozás beszámolójában, és ily módon nem kapcsolódó vállalkozás (†).

## 2. típus: Partnervállalkozás

Ez a típus azoknak a vállalkozásoknak a helyzetét jelenti, amelyek jelentős pénzügyi partnerkapcsolatokat alakítanak ki más vállalkozásokkal, anélkül hogy egyikük tényleges közvetlen vagy közvetett ellenőrzést gyakorolna a másik felett. A partnerek olyan vállalkozások, amelyek nem önállóak, de nem kapcsolódnak egymáshoz.

*A kérelmező vállalkozás partnere egy másik vállalkozásnak, ha:*

- 25%-os vagy annál nagyobb tőkeérdekeltsége vagy szavazati jogai vannak egy másik vállalkozásban, vagy a másik vállalkozás 25%-os vagy annál nagyobb tőkeérdekeltséggel vagy szavazati jogokkal rendelkezik a kérelmező vállalkozásban,
- a vállalkozások nem kapcsolódó vállalkozások az alábbiakban meghatározott értelemben, ami egyebek között azt jelenti, hogy az egyiknek a szavazati jogai a másikban nem haladják meg az 50%-ot,

(\*) A továbbiakban a szövegben a „meghatározás” kifejezés a KKV-k meghatározásáról szóló 2003/361/EK bizottsági ajánlás mellékletére utal.

(†) Meghatározás, 3. cikk.

(‡) A tőkében vagy a szavazati jogokban való részesedés közül a nagyobbik alkalmazandó. Ehhez a százalékos arányhoz hozzáadandó minden, a benne részesedéssel rendelkező vállalkozáshoz kapcsolódó vállalkozás részesedése (meghatározás, 3. cikk, (2) bekezdés).

(§) Egy vállalkozás továbbra is önállónak tekinthető, amikor ezt a 25%-os küszöböt eléri vagy meghaladja, ha az a százalékos arány a következő befektetői kategóriák tulajdonában van (feltéve, hogy azok nem kapcsolódnak a kérelmező vállalkozáshoz):

- a) állami befektetési társaságok, kockázati-tőke-befektető társaságok, magánszemélyek vagy magánszemélyek csoportjai, akik vagy amelyek rendszeres kockázati-tőke-befektetési tevékenységet folytatnak oly módon, hogy a piacon nem jegyzett vállalkozásokban eszközölnék tulajdonviszonyt megtestesítő befektetéseket („üzleti angyalok”), feltéve, hogy ezeknek az üzleti angyaloknak a teljes befektetése egyazon vállalkozásban 1 250 000 eurónál kevesebb;
- b) egyetemek vagy nonprofit kutatóközpontok;
- c) intézményi befektetők, beleértve a regionális fejlesztési alapokat;
- d) önálló helyi önkormányzatok, amelyek költségvetése 10 millió eurónál kisebb, és a lakosok száma 5000 főnél kevesebb.

(Meghatározás, 3. cikk, (2) bekezdés, második albekezdés.)

- (§) – Ha a vállalkozás bejegyzett székhelye egy olyan tagállamban van, amely kivételt írt elő az ilyen beszámolók készítésének követelményével kapcsolatban az 1983. június 13-i 83/349/EGK hetedik tanácsi irányelv alapján, a vállalkozásnak akkor is külön ellenőriznie kell, hogy nem felel-e meg valamelyik, a meghatározás 3. cikkének (3) bekezdésében rögzített feltételnek.
- Vannak továbbá egyes, nagyon ritka esetek, amikor a vállalkozás egy másik vállalkozáshoz kapcsolódónak tekinthető, egy magánszemélyen vagy magánszemélyek együttesen eljáró csoportján keresztül (meghatározás, a 3. cikk (3) bekezdése).
- Emellett nagyon ritka azoknak a eseteknek a száma, amikor a vállalkozások önszántukból készítenek konszolidált beszámolót, anélkül hogy erre a hetedik irányelv értelmében kötelezettek lennének. Ebben az esetben a vállalkozás nem feltétlenül kapcsolódó, és tekintheti önmagát csupán partnernek.

Annak meghatározásához, hogy egy vállalkozás kapcsolódó-e vagy sem, a három helyzet mindegyikénél ellenőrizni kell, hogy a vállalkozás megfelel-e egy vagy több, a meghatározás 3. cikkének (3) bekezdésében rögzített feltételnek, adott esetben egy természetes személyen vagy együttesen eljáró természetes személyek egy csoportján keresztül.

- és a kérelmező vállalkozás nem készít konszolidált beszámolót, amely tartalmazná a másik vállalkozást konszolidálással, és nem kerül konszolidálásra egy másik vállalkozás vagy egy ahhoz kapcsolódó vállalkozás beszámolójában <sup>(\*)</sup>).

### 3. típus: Kapcsolódó vállalkozás

Ez a típus azoknak a vállalkozásoknak a gazdasági helyzetét jelenti, amelyek csoportot alkotnak a szavazati jogok többségének közvetlen vagy közvetett ellenőrzésén keresztül (ezen belül megállapodásokon keresztül vagy – bizonyos esetekben – természetes személyek mint résztulajdonosok révén), vagy az arra való képességükön keresztül, hogy meghatározó befolyást gyakoroljanak a vállalkozásra. Az ilyen esetek így kevésbé gyakoriak, mint a két előző típus.

A vállalkozásoknál felmerülő értelmezési nehézségek elkerülése érdekében a Bizottság az ilyen típusú vállalkozást oly módon határozta meg, hogy átvette – amikor csak az alkalmas a meghatározás céljaira – a konszolidált beszámolóról szóló 83/349/EGK tanácsi irányelv <sup>(\*)</sup> 1. cikkében meghatározott feltételeket, amelyeket sok éve alkalmaznak.

A vállalkozás így többnyire azonnal tudja, hogy kapcsolódó, mivel ez az irányelv már megköveteli, hogy ekkor konszolidált beszámolót kell készítenie, vagy konszolidálással bele kell kerülnie a beszámolójába annak a vállalkozásnak, amely ilyen konszolidált beszámoló készítésére kötelezett.

Csak két olyan eset van – amelyek azonban nem éppen gyakoriak –, amelyek során egy vállalkozás kapcsolódónak tekintendő annak ellenére, hogy még nem kell konszolidált beszámolót készítenie. Ezeket az eseteket a magyarázó jegyzet 5. végjegyzetének első két számozatlan bekezdése ismerteti. Ezekben az esetekben a vállalkozásnak ellenőriznie kell, hogy megfelel-e a meghatározás 3. cikkének (3) bekezdésében rögzített egyik vagy másik feltételnek.

## II. AZ ÁLLOMÁNYI LÉTSZÁM ÉS AZ ÉVES MUNKAERŐEGYSÉG <sup>(\*)</sup>

A létszám egy vállalkozásnál az éves munkaerőegységek (ÉME) számának felel meg.

### Ki szerepel a létszámban?

- A kérelmező vállalkozás alkalmazottai,
- azok a személyek, akik a neki alárendelt vállalkozásnál dolgoznak, és akik a nemzeti jog szerint alkalmazottaknak tekintendők,
- tulajdonos-vezetők,
- partnerek, akik rendszeres tevékenységet folytatnak a vállalkozásnál, és pénzügyi előnyökre tesznek szert a vállalkozás részéről.

A gyakornokokat vagy a szakképzésben részt vevő diákokat, akik gyakornoki vagy szakképzési szerződéssel rendelkeznek, nem veszik figyelembe a létszám megállapításakor.

### Hogyan számolják ki a létszámot?

Egy ÉME egy teljes munkaidőt ledolgozott személynek felel meg a kérdéses vállalkozásnál vagy annak nevében a teljes referenciaév során. A létszámot ÉME-egységben fejezik ki.

Azoknak a személyeknek a munkáját, akik nem dolgoztak a teljes évben, vagy akik részmunkaidőben dolgoztak – függetlenül annak időtartamától –, és az időn munkát az ÉME törtrészeként számítják ki.

Az anyasági vagy szülői szabadságok időtartamát nem számítják be.

<sup>(\*)</sup> A legutóbb a 2001/65/EK európai parlamenti és tanácsi irányelvvel (HL L 283., 2001.10.27., 28. o.) módosított, a Szerződés 54. cikke (3) bekezdésének g) pontja alapján az összevont (konszolidált) éves beszámolóról szóló, 1983. június 13-i 83/349/EGK hetedik tanács irányelv (HL L 193., 1983.7.18., 1. o.).

<sup>(\*)</sup> Meghatározás, 5. cikk.

MELLÉKLET A NYILATKOZATHOZ  
A PARTNER- VAGY KAPCSOLÓDÓ VÁLLALKOZÁSOKRA VONATKOZÓ SZÁMÍTÁSOK

**Mellékletek, amelyeket szükség esetén csatolni kell**

- A. melléklet (az esetleges pótlapokkal), ha a kérelmező vállalkozásnak legalább egy partnervállalkozása van
- B. melléklet (az esetleges pótlapokkal), ha a kérelmező vállalkozásnak legalább egy kapcsolódó vállalkozása van

**Számítások a partner- vagy kapcsolódó vállalkozásra vonatkozóan <sup>(1)</sup> (l. magyarázó jegyzet)**

Referencia-időszak <sup>(2)</sup>:

	Létszám (ÉME)	Éves forgalom (*)	Mérlegfőösszeg (*)
1. A kérelmező vállalkozás adatai <sup>(3)</sup> vagy konszolidált beszámoló (másolja át a B. melléklet <sup>(3)</sup> B(1) rovatában lévő adatot)			
2. Arányosan összevont adatok <sup>(2)</sup> az összes partnervállalkozásra (ha vannak ilyenek) (másolja át az A. melléklet A rovatában lévő adatot)			
3. Összeadott számok <sup>(2)</sup> az összes kapcsolódó vállalkozásra (ha vannak ilyenek) – ha nem szerepel a konszolidálás révén az 1. sorban (másolja át a B. melléklet B(2) rovatában lévő adatot)			
<b>Összesen</b>			

<sup>(1)</sup> 1000 EUR.

<sup>(2)</sup> Meghatározás, 6. cikk (2) és (3) bekezdés.

<sup>(3)</sup> Minden adatnak a legutolsó jóváhagyott számviteli időszakra kell vonatkoznia, és kiszámításának éves szinten kell történnie. Az újonnan létrehozott vállalkozások esetében, amelyeknek még nincs jóváhagyott beszámolójuk, az alkalmazandó adatokat megbízható becsléssel kell megállapítani a pénzügyi év során (meghatározás, 4. cikk).

<sup>(4)</sup> A vállalkozás adatait, beleértve a létszámot, a beszámoló vagy a vállalkozás más adatai alapján kell megállapítani, illetve – amennyiben van ilyen – a vállalkozás konszolidált beszámolójának vagy annak a konszolidált beszámolójának az alapján, amelyben a vállalkozás konszolidálásra került.

A fenti táblázatban az „Összesen” sorban szereplő adatokat be kell írni a nyilatkozat „A vállalkozás kategóriájának meghatározásához felhasznált adatok” rovatába.

A. MELLÉKLET  
Partnervállalkozások

Mindegyik vállalkozást illetően, amelyre kitöltöttek egy „partnerségi lapot” (külön lap a kérelmező vállalkozás minden partnervállalkozására és az esetleges kapcsolódó vállalkozások minden partnervállalkozására, amennyiben azok adatai nem szerepelnek annak a kapcsolódó vállalkozásnak a konszolidált beszámolójában <sup>(\*)</sup>), a szóban forgó „partnerségi rovat” adatait pedig be kell írni az alábbi összefoglaló táblázatba:

A rovat

Partnervállalkozás (név/azonosító)	Létszám (ÉME)	Éves forgalom (°)	Mérlegfőösszeg (°)
1.			
2.			
3.			
4.			
5.			
6.			
7.			
<b>Összesen</b>			

(°) 1000 EUR.

(Adjon hozzá további lapokat, vagy növelje meg a táblázatot, amennyiben szükséges!)

**Emlékeztető:**

Ez az adat a „partnerségi lapon” elvégzett arányos számítás eredménye, minden egyes közvetlen és közvetett partnervállalkozásra.

A fenti táblázat „Összesen” sorába beírt összeget be kell írnia a nyilatkozat mellékletében szereplő táblázat 2. sorába (a partnervállalkozásokra vonatkozóan).

## PARTNERSÉGI LAP

## 1. A partnervállalkozás pontos beazonosítása

Név vagy cégnév .....

Cím (bejegyzett székhely) .....

Cégjegyzék-/adószám <sup>(1)</sup> .....A főbb vezetők neve és beosztása <sup>(2)</sup> .....

## 2. Az arra a partnervállalkozásra vonatkozó nyers adatok

Referencia-időszak

	Létszám (ÉME) )	Éves forgalom (*)	Mérlegfőösszeg (*)
<b>Nyers adatok</b>			

(\*) 1000 EUR.

**Emlékeztető:** Ezeket a nyers adatokat a partnervállalkozás beszámolójából vagy más adataiból nyerik, amelyek konszolidáltak, ha készülnék ilyenek. Ezekhez hozzá kell adni 100%-ban azoknak a vállalkozásoknak az adatait, amelyek ehhez a partnervállalkozáshoz kapcsolódnak, kivéve, ha azoknak a kapcsolódó vállalkozásoknak a beszámoló szerinti adatai már szerepelnek a konszolidáláson keresztül a partnervállalkozás beszámolójában <sup>(1)</sup>. Ha szükséges, adja meg a „kapcsolódási lapokat” azokra a vállalkozásokra, amelyeket a konszolidálásba még nem vontak be!

## 3. Arányosítási számítás

- a) Adja meg pontosan a nyilatkozatot készítő vállalkozás részesedését <sup>(1)</sup> (vagy annak a kapcsolódó vállalkozásnak a részesedését, amelyen keresztül a partnervállalkozáshoz fűződő kapcsolat keletkezett) abban a partnervállalkozásban, amelyre ez a lap vonatkozik:

.....

.....

Jelezze annak a partnervállalkozásnak a részesedését, amelyre ez a lap vonatkozik, a nyilatkozatot készítő vállalkozásban (vagy a kapcsolódó vállalkozásban):

.....

.....

- b) A két részesedési százalékos arány közül a nagyobbikat kell alkalmazni az előző rovatba beírt nyers számokra. Ennek az arányosítási számításnak az eredményeit a következő táblázatban kell megadni:

## „Partnerségi rovat”

Százalék: ...	Létszám (ÉME)	Éves forgalom ( )	Mérlegfőösszeg ( )
<b>Arányosított eredmények</b>			

(\*) 1000 EUR.

Ezeket az adatokat kell beírnia az A. melléklet A. rovatába

<sup>(1)</sup> A tagállam határozza meg, saját igényei szerint.

<sup>(2)</sup> Elnök (vezérigazgató), főigazgató vagy azzal egyenértékű.

<sup>(3)</sup> Meghatározás, 6. cikk, (3) bekezdés, első albekezdés.

<sup>(4)</sup> A tőkében vagy a szavazati jogokban való részesedés szerint, attól függően, hogy melyik a nagyobb. Ehhez a részesedéshez hozzá kell adni minden kapcsolódó vállalkozás által az ugyanabban a vállalkozásban birtokolt részesedést (meghatározás, 3. cikk (2) bekezdés, első albekezdés).

B. MELLÉKLET  
Kapcsolódó vállalkozások

**A) HATÁROZZA MEG A KÉRELMEZŐ VÁLLALKOZÁSRA VONATKOZÓ ESETET:**

- ☐ **1. eset:** A kérelmező vállalkozás konszolidált beszámolót készít, vagy konszolidálás révén szerepel egy másik vállalkozás konszolidált beszámolójában (B(1) rovat).
- ☐ **2. eset:** A kérelmező vállalkozás, illetve egy vagy több kapcsolódó vállalkozás nem készít konszolidált beszámolót, vagy nem szerepelnek a konszolidált beszámolóban (B(2) rovat).

**Kérjük, vegye figyelembe:** Azoknak a vállalkozásoknak az adatai, amelyek a kérelmező vállalkozáshoz kapcsolódnak, azok beszámolóiból és más adataiból származnak, amelyek konszolidáltak, ha készülnek ilyenek. Ezekhez kell hozzáadni arányosan annak a kapcsolódó vállalkozásnak az esetleges, közvetlenül felette vagy alatta elhelyezkedő partnervállalkozásainak az adatait, kivéve, ha azokat már szerepeltették a konszolidálásban (\*).

**B) SZÁMÍTÁSI MÓDSZEREK AZ EGYES ESETEKBEN:**

**Az 1. esetben:** A konszolidált beszámoló szolgál alapul a számoláshoz. Töltse ki az alábbi B(1) rovatot.

**B(1) rovat**

	Létszám (ÉME) (*)	Éves forgalom (**)	Mérlegfőösszeg (**)
<b>Összesen</b>			

(\*) Amikor a konszolidált beszámolóban létszámadat nem szerepel, kiszámítása azon vállalkozások adatainak hozzáadásával történik, amelyekhez a szóban forgó vállalkozás kapcsolódik.

(\*\*) 1000 EUR.

A fenti táblázat „Összesen” sorába beírt adatokat be kell vezetnie a nyilatkozat mellékletében szereplő táblázat 1. sorába.

**A konszolidálásba bevont vállalkozások beazonosítása**

Kapcsolódó vállalkozás (név/azonosító)	Cím (bejegyzett székhelye)	Cégjegyzék-/ adószám (*)	A főbb vezetők neve és beosztása (**)
A.			
B.			
C.			
D.			
E.			

(\*) A tagállam határozza meg, saját igényei szerint.

(\*\*) Elnök (vezérigazgató), főigazgató vagy ezzel egyenértékű.

**Fontos:** Az ilyen kapcsolódó vállalkozás partnervállalkozásait, amelyeket még nem vontak be a konszolidálásba, úgy kell kezelni, mint-ha a kérelmező vállalkozás közvetlen partnerei lennének. Adataikat és a „partnerségi lapot” ezért csatolni kell az A. melléklethez.

**A 2. esetben:** Minden egyes kapcsolódó vállalkozásra (beleértve a más kapcsolódó vállalkozásokon keresztül kapcsolódókat is) töltsön ki egy „kapcsolódási lapot”, és egyszerűen adja össze valamennyi kapcsolódó vállalkozás számait az alábbi B(2) rovat kitöltésével.

(1) Meghatározás, 6. cikk, (3) bekezdés, második albekezdés.

## B(2) rovat

Vállalkozás száma:	Létszám (ÉME)	Éves forgalom (°)	Mérlegfőösszeg (°)
1. (*)			
2. (*)			
3. (*)			
4. (*)			
5. (*)			
Összesen			

(°) Csatoljon egy „kapcsolódási lapot” minden vállalkozásra!

(°) 1000 EUR.

A fenti táblázat „Összesen” sorába beírt adatot be kell vezetnie a nyilatkozat mellékletében szereplő (a kapcsolódó vállalkozásokra vonatkozó) táblázat 3. sorába.

## KAPCSOLÓDÁSI LAP

(csak a konszolidálásba nem bevont vállalkozásokra a B. rovatban)

**1. A vállalkozás pontos beazonosítása**

Név vagy cégnév.....

Cím (bejegyzett székhely) .....

Cégjegyzék-/adószám <sup>(1)</sup>.....A főbb vezetők neve és beosztása <sup>(2)</sup>.....**2. A vállalkozás adatai**

Referencia-időszak

	Létszám (ÉME)	Éves forgalom (*)	Mérlegfőösszeg (*)
<b>Összesen</b>			

(\*) 1000 EUR.

Ezeket az adatokat be kell írni a B. melléklet B(2) rovatába.

**Fontos:** Azoknak a vállalkozásoknak az adatait, amelyek a kérelmező vállalkozáshoz kapcsolódnak, a beszámolóikból és más adataikból nyerik, amelyek konszolidáltak, ha készülnek ilyenek. Ezekhez kell hozzáadni arányosan annak a kapcsolódó vállalkozásnak az esetleges, közvetlenül felette vagy alatta elhelyezkedő partnervállalkozásainak az adatait, kivéve, ha azokat már szerepeltették a konszolidálásban <sup>(3)</sup>.

Az ilyen vállalkozásokat úgy kell kezelni, mintha a kérelmező vállalkozás közvetlen partnervállalkozásai lennének. Adataikat és egy „partnerségi lapot” ezért csatolni kell az A. melléklethez.

<sup>(1)</sup> A tagállam határozza meg, saját igényei szerint.

<sup>(2)</sup> Elnök (vezérigazgató), főigazgató vagy azzal egyenértékű.

<sup>(3)</sup> Ha egy vállalkozás adatai a konszolidált beszámolóban alacsonyabb aránnyal szerepelnek, mint az, amelyet a 6. cikk (2) bekezdésében határoztak meg, az annak a cikknek megfelelő százalékos arányt kell alkalmazni (meghatározás, 6. cikk, (3) bekezdés, második albekezdés).







## HOGYAN JUTHAT HOZZÁ AZ EURÓPAI UNIÓ KIADVÁNYAIHOZ?

### **Ingyenes kiadványok:**

- egy példány:  
az EU Bookshopból (<http://bookshop.europa.eu>),
- több példány, valamint plakátok, térképek rendelése:  
az Európai Unió képviselőin keresztül ([http://ec.europa.eu/represent\\_hu.htm](http://ec.europa.eu/represent_hu.htm)),  
nem uniós országokban a küldöttségektől ([http://eeas.europa.eu/delegations/index\\_hu.htm](http://eeas.europa.eu/delegations/index_hu.htm)),  
a Europe Direct szolgáltatáson keresztül ([http://europa.eu/europedirect/index\\_hu.htm](http://europa.eu/europedirect/index_hu.htm))  
vagy a 00 800 6 7 8 9 10 11 telefonszám tárcsázásával (ingyenesen hívható az EU egész területéről) (\*).

(\*) A legtöbb hívás és a megadott információk ingyenesek (noha egyes mobiltelefon-szolgáltatókon keresztül, telefonfülkéből és hotelekből a számot csak díjfizetés ellenében lehet hívni).

### **Megvásárolható kiadványok:**

- az EU Bookshopból (<http://bookshop.europa.eu>).

